

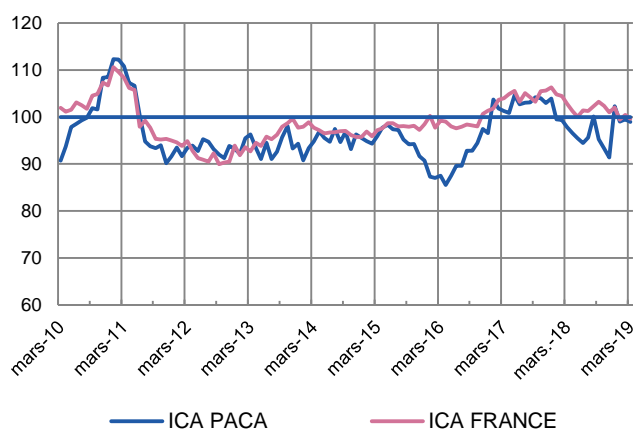
En mars, la production industrielle et les transactions dans les services marchands évoluent dans d'étroites limites. En revanche, l'activité dans le bâtiment et les travaux publics est bien orientée. À court terme, seul le secteur de la construction devrait poursuivre sur un cycle haussier alors qu'une faible évolution est anticipée dans l'industrie et les services marchands.

Enquêtes mensuelles

Indicateurs du Climat des Affaires

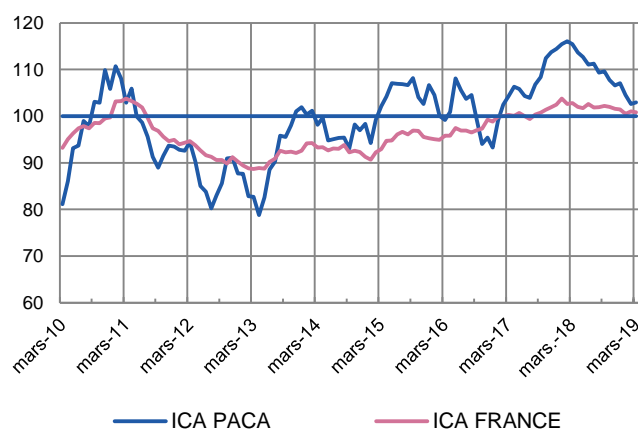
Un indicateur du climat des affaires permet une lecture rapide et simplifiée de la situation conjoncturelle. Il résume par une variable synthétique l'évolution des soldes d'opinion qui présentent des évolutions similaires dans le temps. En hausse, il traduit une amélioration du climat conjoncturel ; en baisse, sa dégradation ; 100 = moyenne de longue période.

Industrie



L'indicateur du climat des affaires dans l'industrie se stabilise à 99, en Provence-Alpes-Côte d'Azur et à 100 au niveau national.

Services marchands



L'indicateur du climat des affaires dans les services, se stabilise à 103, en Provence-Alpes-Côte d'Azur et à 101 au niveau national.

Enquête trimestrielle

Bâtiment et Travaux Publics

Avec une demande privée et publique orientée à la hausse, la production est en progression dans le second œuvre et dans les travaux publics.

La situation de l'emploi s'améliore malgré une difficulté à pourvoir les offres de poste dans un contexte de déficit de compétences techniques.

Alors que les prix des devis se sont stabilisés dans le bâtiment, ils s'inscrivent en baisse dans le secteur des travaux publics pénalisé par une forte concurrence.

À court terme, la production devrait à nouveau progresser, soutenue par un carnet de commandes bien étoffé.

Dernières enquêtes et statistiques nationales de la Banque de France

Enquête mensuelle de conjoncture [Cliquer ici](#)

Conjoncture commerce de détail [Cliquer ici](#)

Investissements, marges et situation de trésorerie dans l'industrie, le commerce de gros et les travaux publics [Cliquer ici](#)

Défaillances d'entreprises [Cliquer ici](#)

Accès des entreprises au crédit [Cliquer ici](#)

Crédits par taille d'entreprises [Cliquer ici](#)



9,2 %

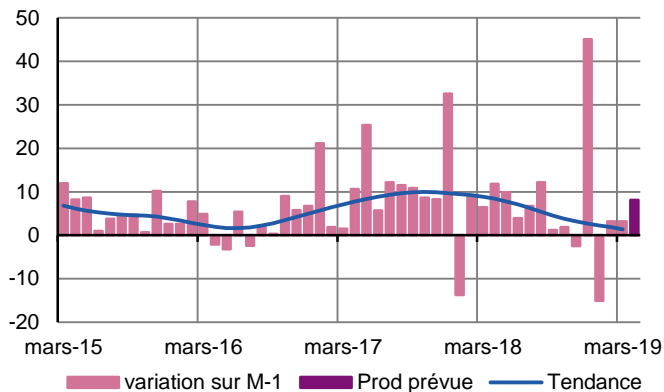
Poids des effectifs de l'industrie par rapport à la totalité des effectifs
(source : effectifs salariés ACOSS-URSSAF 2017)

Industrie

Avec une demande peu active, la production se stabilise.
À court terme, l'activité ne devrait pas évoluer.

Production passée et prévisions

(en solde d'opinions CVS)



La production n'enregistre pas de changement significatif en Provence-Alpes-Côte d'Azur.

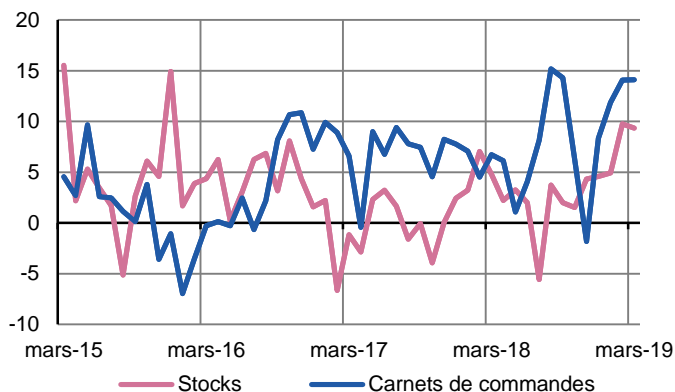
Seule la filière métallurgique est marquée par une hausse d'activité liée à un effet de rattrapage. En revanche, les secteurs des équipements électroniques et de la fabrication de matériels de transport marquent le pas.

Les prix et les effectifs sont stables.

À court terme, seul le compartiment des autres produits industriels, devrait enregistrer une progression de la production liée à la résorption des incidents techniques. La stabilité devrait prévaloir dans les autres filières.

Situation des carnets et des stocks de produits finis

(en solde d'opinions CVS)



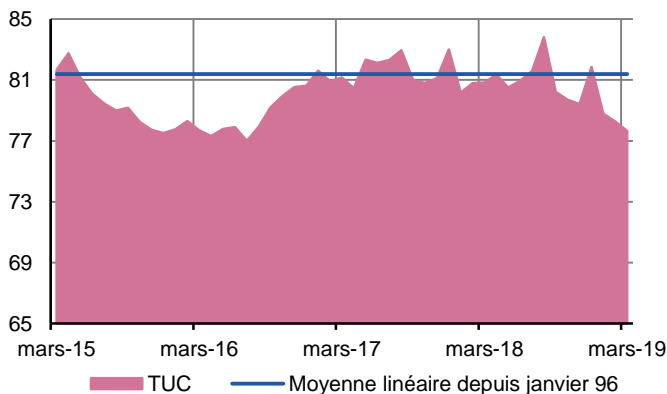
La demande adressée à l'économie régionale évolue dans d'étroites limites aussi bien au niveau national qu'international.

Au final, le carnet de commandes se stabilise au-delà de son point d'équilibre.

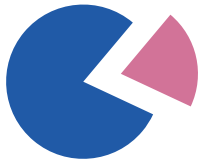
Les stocks sont globalement adaptés à l'activité.

Utilisation des capacités de production CVS

(en pourcentage)



Le taux d'utilisation des capacités de production se stabilise à 78 % et se situe en-deçà de sa moyenne de longue période (82 %).



21,6 %

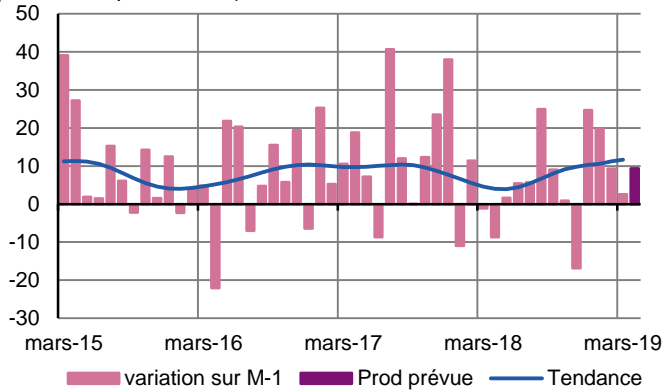
Poids des effectifs du sous-secteur dans la totalité de l'industrie
(source : effectifs salariés ACOSS-URSSAF 2017)

Fabrication de denrées alimentaires et de boissons

L'activité a globalement peu évolué.
Une faible augmentation des fabrications interviendrait prochainement.

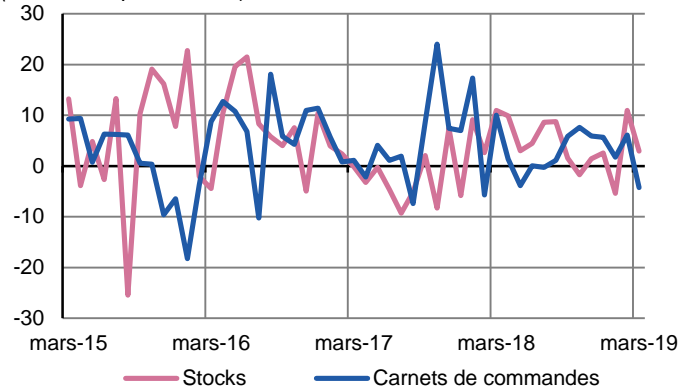
Production passée et prévisions

(en solde d'opinions CVS)



Situation des carnets et des stocks de produits finis

(en solde d'opinions CVS)



Alors que la demande est apparue stable, l'activité s'est montrée assez hétérogène et a peu varié dans l'ensemble. De fait, une hausse plus ou moins marquée a été observée dans les secteurs des fruits et légumes, des boissons, ainsi que dans les produits de boulangerie-pâtisserie. En revanche, la production s'est inscrite en repli dans le compartiment de la viande et des autres produits alimentaires.

Les prix et les effectifs ont peu varié.

Les stocks sont apparus équilibrés, mais jugés un peu faibles dans la filière des boissons.

L'activité devrait enregistrer une légère hausse à brève échéance.



13,2 %

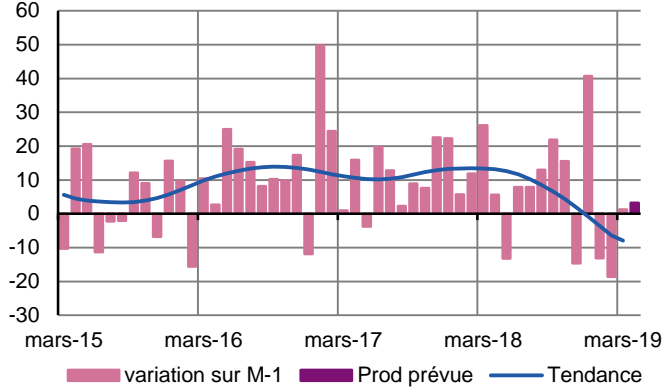
Poids des effectifs du sous-secteur dans la totalité de l'industrie
(source : effectifs salariés ACOSS-URSSAF 2017)

Équipements électriques, électroniques, informatiques et autres machines

La production est restée stable.
Le rythme des fabrications évoluerait peu à brève échéance.

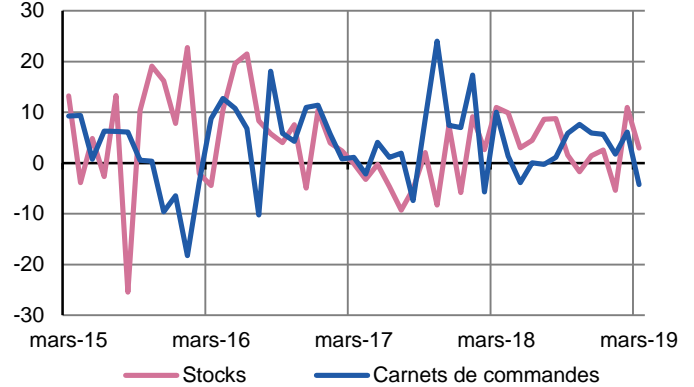
Production passée et prévisions

(en solde d'opinions CVS)



Situation des carnets et des stocks de produits finis

(en solde d'opinions CVS)



La demande s'est légèrement dépréciée et la production a stagné dans l'ensemble de la filière : fabrication de matériels électronique et compartiment de la fabrication de machines et d'équipements électriques.

La stabilité des effectifs et des prix s'est maintenue.

Les stocks sont apparus proches de leur seuil d'équilibre.

Les prévisions font état d'une quasi-stabilité de l'activité à court terme.



13,8 %

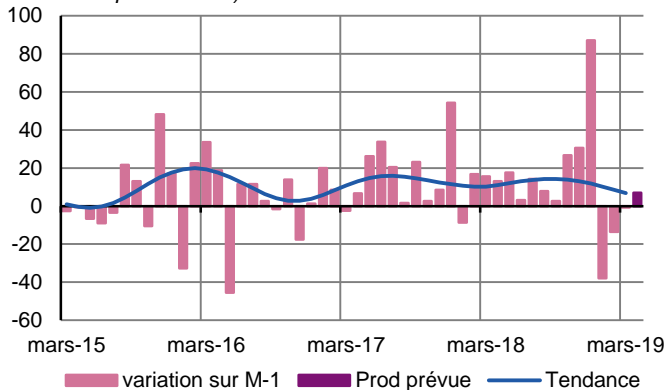
Poids des effectifs du sous-secteur dans la totalité de l'industrie
(source : effectifs salariés ACOSS-URSSAF 2017)

Matériels de transport

Les fabrications ont peu varié.
La sollicitation des capacités productives évoluerait peu à court terme.

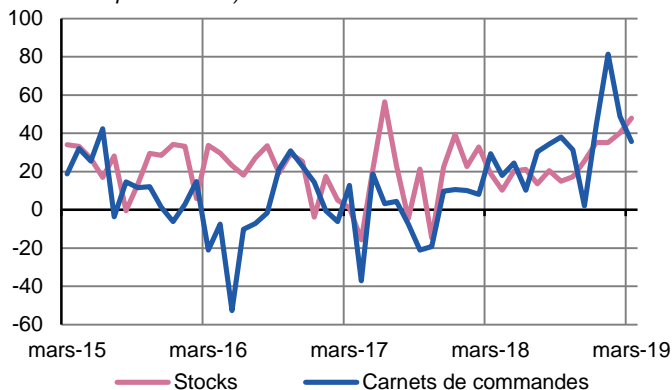
Production passée et prévisions

(en solde d'opinions CVS)



Situation des carnets et des stocks de produits finis

(en solde d'opinions CVS)

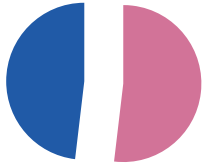


La demande intérieure a fléchi, mais elle est restée soutenue à l'international.
Dans ce contexte, la production s'est maintenue.

Les prix et les effectifs sont restés stables.

Les stocks apparaissent élevés.

Aucune évolution significative n'est attendue en termes d'activité au cours des prochaines semaines.



51,4 %

Poids des effectifs du sous-secteur dans la totalité de l'industrie
(source : effectifs salariés ACOSS-URSSAF 2017)

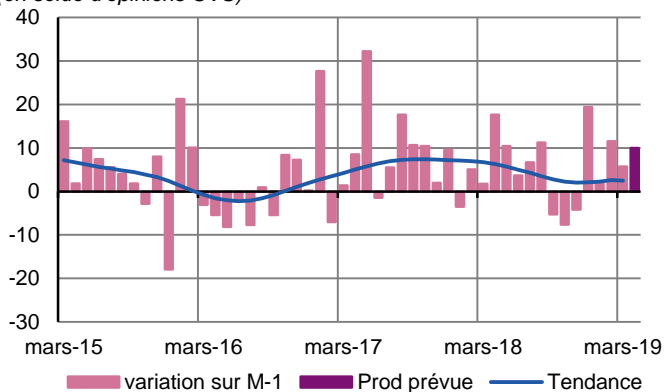
Autres produits industriels

Textiles, habillement, cuir et chaussure – Industrie chimique – Produits en caoutchouc, plastique et autres produits non métalliques – Métallurgie et produits métalliques – Bois, papier, imprimerie

La demande s'est montrée assez dynamique et la production a augmenté. Cette tendance favorable se poursuivrait dans les prochaines semaines.

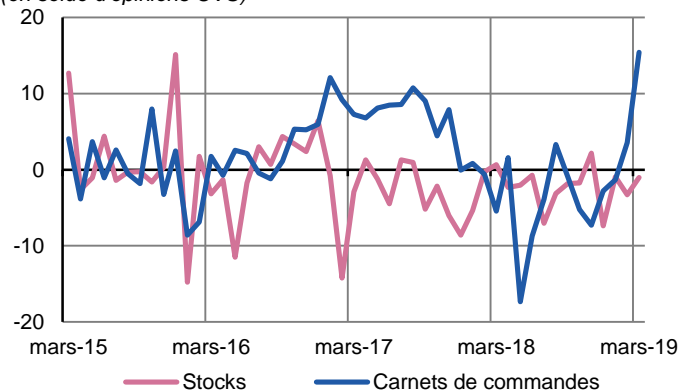
Production passée et prévisions

(en solde d'opinions CVS)



Situation des carnets et des stocks de produits finis

(en solde d'opinions CVS)



Travail du bois, industrie du papier et imprimerie

Sous l'effet d'une demande soutenue, le rythme des fabrications s'est accéléré.

Les prix et les effectifs ont peu varié dans l'ensemble.

Les stocks sont jugés adaptés.

Une nouvelle hausse de l'activité interviendrait prochainement.

Industrie chimique

Suite à de nombreux arrêts techniques, la production s'est repliée.

Les variations des prix et des effectifs ont été globalement peu significatives.

Certains stocks sont apparus insuffisants.

Une reprise de l'activité est attendue dans les prochaines semaines.

Produits en caoutchouc, plastique et autres

Dans un contexte de ralentissement de la demande, le rythme de production s'est stabilisé.

Les prix ont peu évolué.

Quelques recrutements sont intervenus.

Les stocks sont apparus dans la norme.

L'activité évoluerait faiblement à court terme.

Métallurgie et fabrication de produits métalliques

La demande est restée ferme et la production s'est inscrite en hausse.

Les prix ont globalement peu fluctué.

La situation de l'emploi s'est améliorée.

Les stocks apparaissent proches de la normale.

L'activité enregistrerait une progression mesurée au cours des prochaines semaines.

Industrie pharmaceutique

La demande est apparue dynamique notamment à l'international et la production a augmenté.

Les prix de vente ont été révisés à la hausse.

Les effectifs sont restés stables.

Les stocks sont jugés adaptés.

Les prévisions tablent sur un quasi-maintien de l'activité à brève échéance.

Autres industries manufacturières, réparation et installation de machines

Si la demande s'est montrée bien orientée sur le marché intérieur, le rythme de production a peu varié dans l'ensemble.

Les prix se sont globalement maintenus.

Les effectifs intérimaires ont été renforcés.

Les stocks sont apparus majoritairement conformes.

À court terme, l'activité évoluerait favorablement.



42,9 %

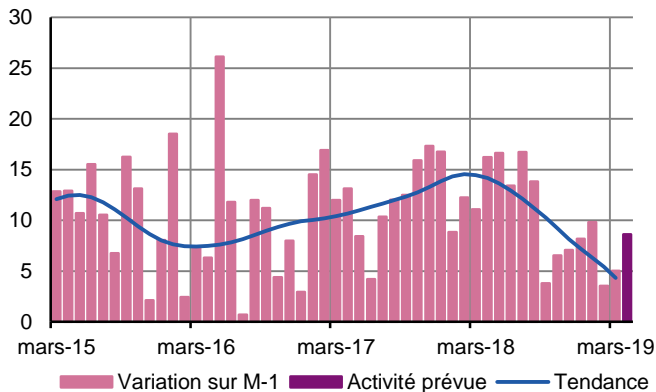
Poids des effectifs des services marchands par rapport à la totalité des effectifs
(source : effectifs salariés ACOSS-URSSAF 2017)

Services marchands

La demande et les transactions évoluent faiblement.
À court terme, une progression mesurée de l'activité est anticipée.

Évolution globale

Activité passée et prévisions
(en solde d'opinions CVS)



En mars, les courants d'affaires évoluent dans d'étroites limites en Provence-Alpes-Côte d'azur.

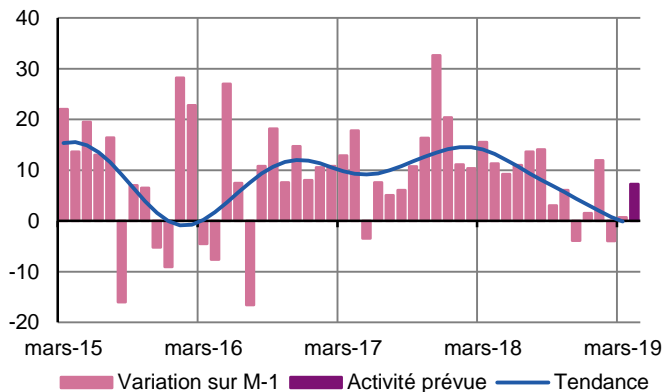
Seul le secteur de l'intérim affiche une progression d'activité alors que les autres filières marquent le pas, notamment dans le transport, l'ingénierie et le nettoyage industriel.

Les prix et les effectifs sont globalement stables.

À court terme, l'activité devrait faiblement progresser.

Transports, hébergement et restauration

Activité passée et prévisions
(en solde d'opinions CVS)



Réparation automobile

Les transactions sont restées bien orientées dans l'ensemble.
Certains tarifs ont été revalorisés.
Les effectifs se sont maintenus.
Aucun changement significatif n'est attendu à court terme.

Transports et entreposage

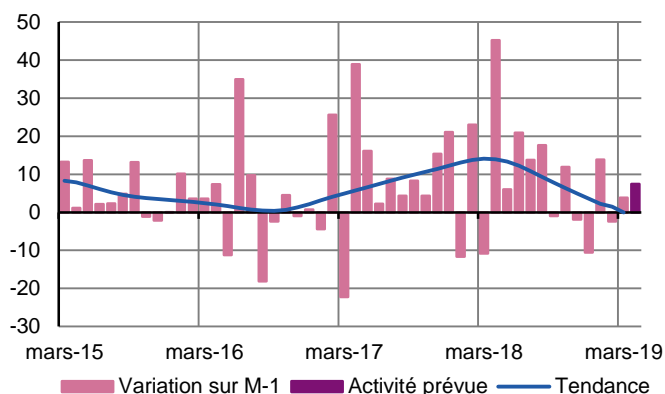
À l'instar du mois précédent, l'activité est restée éteale.
Les prix ont peu varié dans l'ensemble.
Quelques recrutements ont été effectués.
Une légère hausse du volume d'affaires est envisagée prochainement.

Hébergement

La fréquentation hôtelière a évolué favorablement.
Les prix ont été révisés à la hausse.
Les effectifs ont peu varié.
L'activité enregistrerait une progression mesurée dans les prochaines semaines.

Information et communication

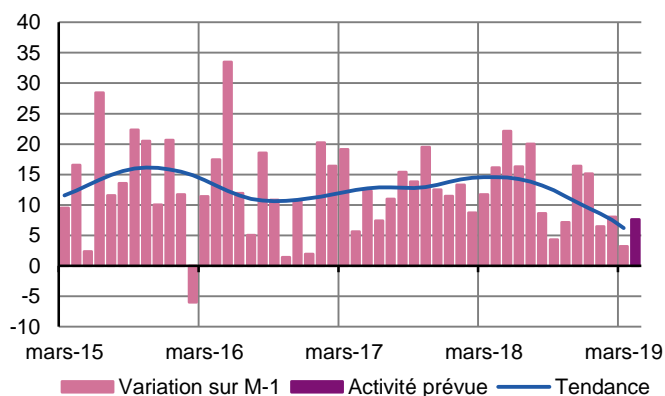
Activité passée et prévisions
(en solde d'opinions CVS)



L'activité globale s'est traduite par une légère amélioration, à la faveur d'une progression des volumes dans la filière informatique. En revanche, le secteur de l'édition est marqué par un léger repli. Les prix et les effectifs ont globalement peu varié. Aucun changement significatif n'est attendu au cours des prochaines semaines.

Activités spécialisées, scientifiques et techniques, services administratifs et soutien

Activité passée et prévisions
(en solde d'opinions CVS)



Outre les filières commentées ci-dessous, ce secteur inclut la filière « publicité et études de marché »

L'activité globale est restée quasi stable. Les prix et les effectifs ont peu varié. Une faible progression est attendue à brève échéance.

Activités juridiques, Comptables, Gestion, Architecture, Ingénierie, Analyse technique

Les courants d'affaires sont restés soutenus dans le secteur du conseil.

La fluctuation des prix et des effectifs est demeurée peu significative.

L'activité enregistrerait une hausse à court terme.

La stabilité des courants d'affaires a prévalu dans l'ingénierie technique.

Les prix se sont maintenus et les effectifs ont légèrement progressé. Les perspectives sont assez favorables à court terme.

Activités de services administratifs et de soutien

Ce secteur inclut la location automobile, le travail temporaire et le nettoyage.

L'activité a accusé un léger repli dans le nettoyage. En revanche, elle s'est inscrite en progression dans la location automobile et le travail temporaire.

Les prix et les effectifs sont restés inchangés.

Le renforcement de cette tendance favorable devrait se généraliser à l'ensemble du secteur dans les prochaines semaines.

Bâtiment et Travaux Publics

Enquête trimestrielle – 1^{er} trimestre 2019

Malgré un essoufflement dans le secteur du gros œuvre, l'activité du bâtiment et des travaux publics s'est montrée assez ferme en début d'année.
Le second trimestre 2019 devrait enregistrer une progression d'ensemble.

Bâtiment

Gros œuvre

L'activité s'est globalement tassée au cours du premier trimestre 2019. Toutefois, le secteur est resté actif grâce aux nombreux chantiers publics en cours. Par ailleurs, la demande privée a peu évolué d'un trimestre à l'autre.

Les prix demeurent toujours soumis à de fortes tensions, mais quelques devis ont légèrement augmenté.

Des difficultés récurrentes de recrutements et l'incertitude liée aux décalages de chantiers publics ont impacté le niveau des effectifs à la baisse. Dans ce contexte, l'intérim a continué de servir de variable d'ajustement.

Les perspectives d'évolution de l'activité s'inscrivent en légère hausse pour le prochain trimestre.

Second œuvre

Le courant d'affaires du premier trimestre 2019 a progressé grâce à une demande publique et privée qui a généré une alimentation satisfaisante des chantiers.

Les prix des devis sont restés stables dans la plupart des cas.

La situation de l'emploi est apparue relativement inchangée.

Les carnets sont jugés plutôt corrects et la sollicitation des capacités productives devrait s'accélérer durant les prochains mois.

Travaux publics

Le dynamisme de la demande tant publique que privée, observé précédemment, ne s'est pas démenti.

Dans ce contexte, l'activité, qui a bénéficié également de conditions climatiques particulièrement favorables, s'est inscrite en hausse.

Généralement soumises à une très vive concurrence, les conditions tarifaires sont demeurées contraintes.

La situation de l'emploi s'est globalement améliorée. Le recours à l'intérim a été moindre et quelques recrutements ont été observés.

Les carnets sont jugés corrects et les prévisions tablent majoritairement sur une augmentation d'activité pour le prochain trimestre.

Contactez nous

**Banque de France
Succursale de Marseille**

Place Estrangin Pastré
CS 90003
13254 Marseille Cedex 6

Téléphone : **04 91 04 10 10**

Renseignements d'ordre général : **0512-EMC-ut@banque-france.fr**

Rédacteur en chef :

Bernard BENITEZ

Directrice de la publication :

Jeannine ROGHE
Directrice Régionale