

# LA FILIÈRE MARITIME-TRANSPORT-LOGISTIQUE



*La filière maritime-transport-logistique regroupe les entreprises du transport (maritime ; fluvial ; aérien ; par conduite ; terrestre) et de la logistique pour le fret et le transport passager. A cela a été ajouté la réparation et construction navale, et les activités de poste.*

## LES TENDANCES STRUCTURELLES ET LES GRANDES MUTATIONS EN COURS

**Avec 217 milliards de production, les entreprises de transport françaises emploient 1,4 million de salariés et réalisent 84 milliards de valeur ajoutée. Elles se divisent en 3 sous-segments inégaux en taille et en poids :**

- 53 % des entreprises de transport assurent du transport de voyageurs. Elles emploient 31% des salariés et réalisent 32% de la valeur ajoutée du secteur.
- Le transport de marchandises rassemble 33% des entreprises du secteur. Elles emploient 27% des salariés et réalisent 23% de la valeur ajoutée du secteur.
- Les entreprises de services auxiliaires et de courrier sont relativement peu nombreuses (14% des entreprises de transport), mais elles emploient 41 % des salariés et réalisent 45% de la valeur ajoutée du secteur.

Le chiffre d'affaires du transport maritime à lui seul s'élève à près de 16 milliards d'euros. Ses entreprises emploient plus de 13 000 salariés et transportent chaque année 32 millions de passagers et 344 millions de tonnes de marchandises.

**Le secteur transport-logistique devrait connaître une forte croissance** dans les années à venir aussi bien au niveau des entreprises que pour les ménages (transport de passager, fret de courte distance et distribution...).

Face à la mondialisation des échanges, l'informatisation des process, les nouveaux modes de consommation (ex : e-commerce), et les exigences environnementales (ex : logistique urbaine), le secteur est amené à évoluer fortement.

En France, quelques 10 000 sociétés sont spécialisées dans l'affrètement ou les prestations logistiques pour le compte d'entreprises. A ce titre, leur champ d'intervention ne cesse de s'étendre :

- Sur l'ensemble des métiers de la chaîne logistique.
- En amont par la prise en charge des activités d'assemblage et de co-manufacturing.
- En aval par le développement d'offre de services d'installation, de Service Après-Vente (SAV), d'échanges ou de retour des invendus.

**Le secteur maritime prend quant à lui une dimension de plus en plus stratégique** à l'instar du numérique. A la croisée de tous les secteurs, les activités en mer constituent l'un des leviers de développement les plus importants pour répondre aux besoins de l'humanité et à l'évolution des modes de vie : alimentation, transition énergétique, santé, loisirs... Et de nos jours, 95 % des échanges mondiaux sont acheminés par voie maritime.

Aux côtés de ces activités traditionnelles, de nouveaux segments créateurs de richesses et d'emplois vont émerger à l'horizon des prochaines décennies :

- technologies nécessaires à l'exploitation des ressources ;
- monitoring des activités en mer ;
- sûreté des espaces maritimes dans lesquels ces activités sont implantées.



**217 MDS**  
DE PRODUCTION

**1,4 M**  
DE SALARIÉS

**6,5 MDS**  
CHIFFRE D'AFFAIRES  
DU TRANSPORT  
MARITIME



## PHOTOGRAPHIE DE LA FILIÈRE À L'ÉCHELLE DES BOUCHES-DU-RHÔNE



### CONSTATS CLEFS

**2 414**  
ENTREPRISES  
EMPLOYEUSES

**56 581**  
EMPLOIS SALARIÉS

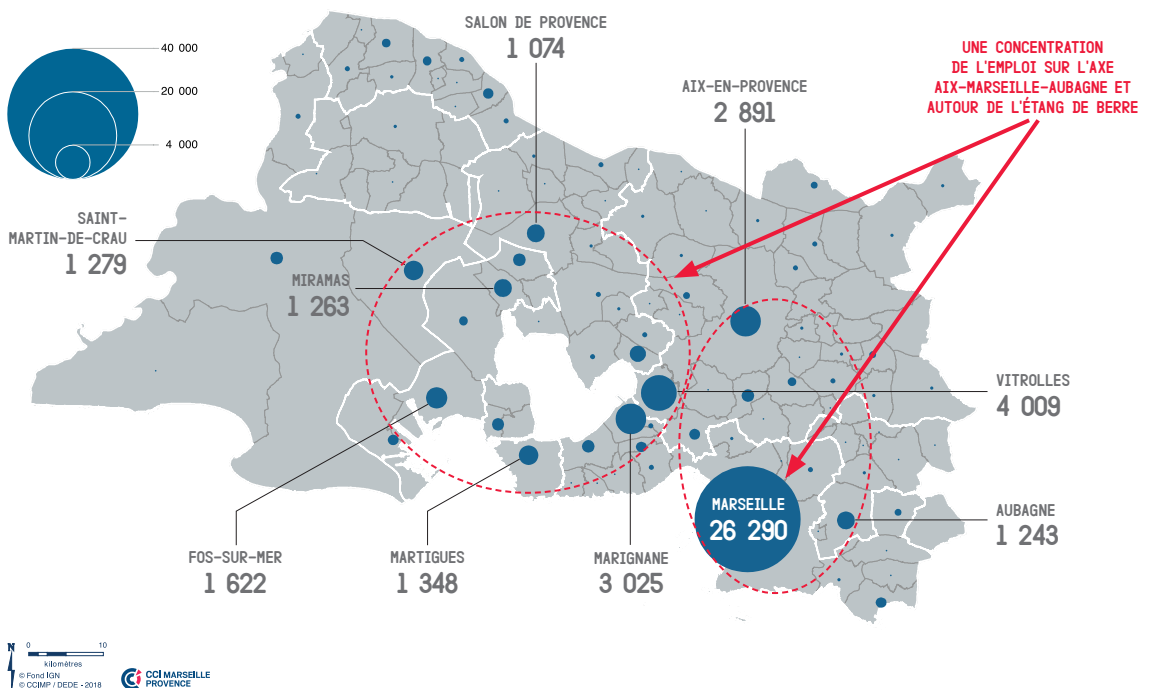
La filière maritime-transport-logistique représente directement un dixième de l'emploi marchand total des Bouches-Du-Rhône. Elle est principalement structurée par l'Union maritime et fluviale de Marseille Fos et de sa région et l'Union des entreprises de transport et de logistique de France.

Selon les secteurs sélectionnés pour l'étude, la filière dans le département compte **2 414 entreprises employeuses et 56 581 emplois salariés** avec :

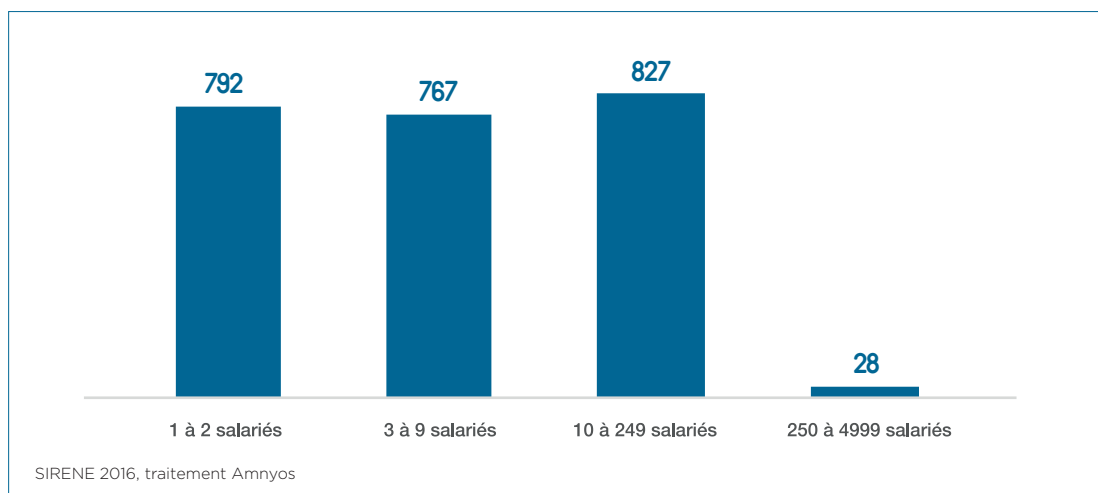
- Une répartition de l'emploi sur deux bassins : l'axe Aix-Marseille-Aubagne et autour de l'étang de Berre ;
- Une forte proportion d'entreprises de 10 à 249 salariés par rapport aux autres filières stratégiques ;
- Peu d'entreprises de plus de 250 salariés.

### RÉPARTITION SUR LE DÉPARTEMENT DES EMPLOIS DE LA FILIÈRE MARITIME-TRANSPORT-LOGISTIQUE

(Source : Acoos 2015)



### NOMBRE D'ENTREPRISES EMPLOYEUSES





Le département, outre son Grand Port Maritime et son aéroport international, bénéficie d'équipements exceptionnels et de grands établissements employeurs. Parmi eux, on retrouve les entreprises nationales fournissant un service « public » comme La Poste et la SNCF, mais également les grands acteurs locaux que sont la Compagnie Méridionale de Navigation, ou la RTM. De grands groupes internationaux sont également présents comme CMA-CGM, SMDC Logistique - KATOEN NATIE, Aviapartner, Air France, ...

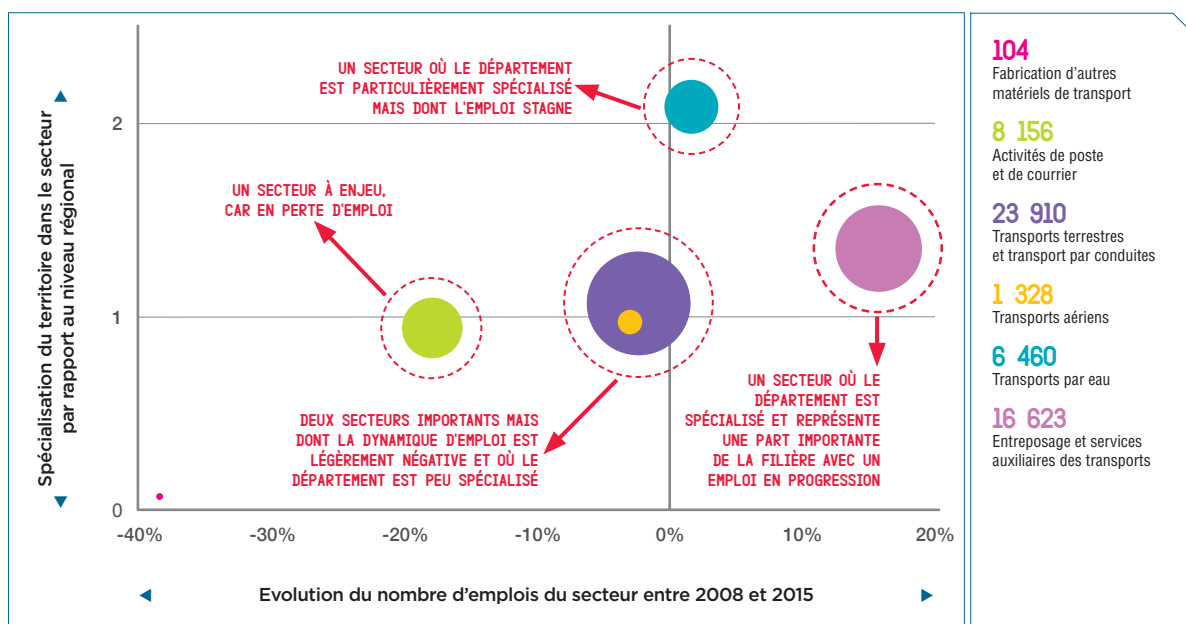
La quasi-totalité des emplois du transport par eau du département sont situés sur Aix-Marseille-Provence, dont les 3/4 dans 3 entreprises : CMA-CGM, CMN et Bourbon Offshore. Même constat pour le transport aérien, en lien avec l'aéroport Marseille Provence présent sur son territoire. Concernant la logistique, transport et entreposage, l'ouest du département est plus présent avec de grandes entreprises comme Eurofos, Samat, Ikea, Distrimag, Kuehne+Nagel. Le Pays d'Aix est également un territoire majeur pour la logistique, et développe une expertise particulière dans les technologies marines et maritimes.

Enfin le potentiel géostratégique du port représente un atout pour conduire d'ambitieux projets.

On citera notamment le projet Smart Port dont l'objectif est d'accélérer le développement du numérique de la plateforme portuaire multimodale pour en faire un port « connecté et intelligent », à la fois pour la logistique, la gestion des escales, la sécurité, les procédures douanières, les échanges de données, etc.

## LES TENDANCES, ENJEUX ET PERSPECTIVES EN TERMES D'EMPLOI ET DE COMPÉTENCES

### TENDANCES SUR LA PÉRIODE 2008 - 2015



Sur le plan de l'emploi, les principaux constats sur la période 2008 - 2015 sont les suivants :

- **Des pertes d'emploi dans plusieurs secteurs dominants** : transport terrestre et de conduite / activités de poste et de courrier.
- **Un secteur dominant a connu une augmentation des emplois** : entreposage et activités auxiliaires de transport.
- **Un secteur de spécialisation départementale** offre un volume significatif d'emploi, mais a connu une dynamique modeste sur le plan de ses effectifs : transport par eau

### ENJEUX ET PERSPECTIVES

A l'échelle de la filière, les nouvelles technologies occupent une place de plus en plus importante dans les pratiques professionnelles : progiciels de gestion intégrée, systèmes de géolocalisation, identification par radiofréquence RFID et NFC... pour assurer la traçabilité des produits dans l'entrepôt et gérer les stocks, QR Code, robots de palettisation...



La croissance exponentielle du e-commerce favorise l'activité des livreurs sur courte distance et l'évolution des compétences requises. Par exemple, pour les conducteurs, qui sont majoritaires puisque moins de 20% des postes sont dédiés à la gestion de l'offre de transport, de nouvelles compétences sont attendues en informatique embarquée, en relation commerciale et en éco-conduite (moins consommatrice de carburant).

On retrouve également, comme dans de nombreux secteurs, des enjeux de montée en qualification et de développement de la polyvalence ou poly-compétences.

Traditionnellement ouvert à des profils peu qualifiés, le secteur de la logistique et du transport connaît une hausse des qualifications. En particulier, si les conducteurs et les manutentionnaires sont toujours très nombreux, le marché de l'emploi est favorable aux jeunes diplômés à tous les niveaux.

Malgré l'ouverture à la concurrence du fret et du transport de voyageurs à l'international, la SNCF assure la quasi-totalité du trafic voyageurs et 70% du fret ferroviaire. Bien qu'allégeant son effectif (environ 150 000 agents), le groupe offre des milliers d'emplois chaque année (dont environ 1 000 conducteurs). La SNCF assure la formation en alternance de conducteurs, de techniciens d'exploitation ou de maintenance et d'agents commerciaux.

## BESOINS DES ENTREPRISES ET ENJEUX POUR LE DÉPARTEMENT

### ÉLÉMENTS SPÉCIFIQUES À LA FILIÈRE (Sondage employeurs)

Ces dernières années, la filière a surtout recruté à l'échelle locale pour les fonctions de production et au niveau régional voire au-delà pour les autres métiers. Elle a rencontré quelques difficultés dans le recrutement des métiers de production, pour de multiples raisons (liées à l'entreprise, à son environnement, à son secteur, à l'inadaptation des dispositifs de formation...).

Dans les prochaines années, les perspectives de recrutement des entreprises viseront le renouvellement de la main d'œuvre afin de faire face à des départs importants. Dans ce cadre, elles auront plus recours que les autres filières à la sous-traitance et à l'intérim. Le bassin de recrutement restera le même (local pour les fonctions de production, régional et au-delà pour les autres).

### ATTENTES DES EMPLOYEURS (Entretiens d'acteurs)

Pour aider leur développement dans les Bouches-du-Rhône, les entreprises de la filière attendent des acteurs institutionnels un soutien au développement des grandes infrastructures liées aux transports ainsi que l'amélioration de l'offre immobilière. Et de manière plus spécifique à leur activité :

- La valorisation du potentiel géostratégique du territoire comme « carrefour euroméditerranéen » et « porte vers l'Afrique » ;
- La valorisation des métiers auprès des actifs.

### ENJEUX POUR LE DÉPARTEMENT

- 1** Soutenir le développement et l'adaptation des grands équipements/infrastructures (port, aéroport, routes...)
- 2** Soutenir le développement des modes doux pour les livraisons « des derniers kilomètres »
- 3** Aider à la mobilisation du foncier économique pour l'accueil des activités de logistique
- 4** Accompagner les évolutions professionnelles au regard de la digitalisation des activités, de la prise en compte des enjeux environnementaux
- 5** Développer les actions d'immersion pour les bénéficiaires du RSA

Sources : • Chiffres clés du transport 2018 (Commissariat général au développement durable) • Acoess 2015 (traitement CCIMP - Amnyos) • Sirene 2016 (traitement CCIMP - Amnyos) • « Le cluster industrialo-portuaire de Marseille-Fos. Ancrage territorial et ouverture internationale », INSEE, 2016 • « Port et Logistique. Les potentiels d'une alliance entre port et métropole », Interpellations Stratégique 3, Mission Interministérielle pour le projet métropolitain Aix-Marseille-Provence, 2015 • Aix-Marseille-Provence 2030, le grand dessein économique pour réussir la métropole, CCIMP, 2015 • Appui à la mise en oeuvre d'une démarche de GPEC territoriale sur les activités de la logistique sur le Nord-Isère pour la DIRECCTE Rhône-Alpes, Rapport final, Id-Act, 2015 • ONISEP