

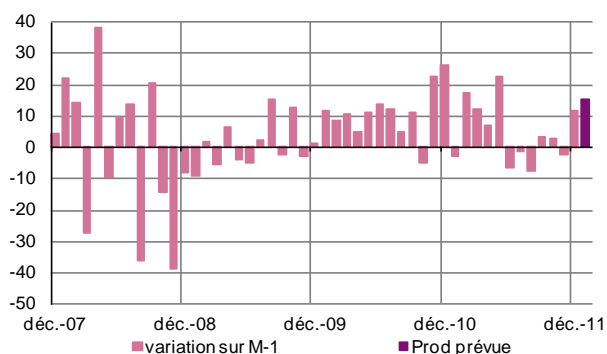
Décembre 2011

L'activité a légèrement progressé aussi bien dans l'industrie que dans les services marchands. A court terme, une stabilisation globale de l'activité devrait être observée.

Enquêtes mensuelles

Industrie

Production passée et prévisions
(en solde d'opinions CVS)



L'activité industrielle est en légère amélioration en Provence-Alpes-Côte d'Azur. Si une progression est observée dans les industries agro-alimentaires et une reprise technique est à noter dans la chimie et la métallurgie, la tendance baissière perdure dans la filière de la micro-électronique.

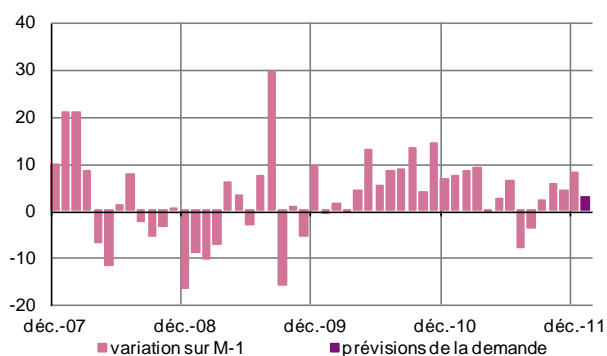
Les tarifs des matières premières et des produits finis sont globalement stables.

La situation de l'emploi a peu varié, avec cependant un moindre recours à la main d'œuvre intérimaire dans la métallurgie et la micro-électronique.

Après la fermeture de certains sites en fin d'année, l'activité industrielle pourrait légèrement s'améliorer à très court terme.

Services marchands

Activité passée et prévisions
(en solde d'opinions CVS)



Le courant d'affaires enregistre une évolution positive en décembre dans les secteurs de la réparation automobile, de la publicité, de la location automobile et du nettoyage. Pour autant, on observe un repli dans le secteur de l'hébergement, l'information et l'ingénierie. Au global, le volume des transactions s'inscrit en légère hausse.

De façon générale, une stabilisation des prix est constatée.

L'emploi n'a que très faiblement varié.

A court terme, l'activité devrait se maintenir à son niveau actuel

Enquêtes trimestrielles

Bâtiment et Travaux Publics

Avec une demande favorablement orientée, la production est en croissance dans le bâtiment et les travaux publics. La concurrence sur les prix impacte défavorablement les marges dégagées. A court terme, les professionnels anticipent une hausse de leur activité.

Commerce de gros

L'activité s'est globalement stabilisée sur le dernier trimestre. L'évolution des prix d'achat n'est toujours que très partiellement répercutée à la vente.

A court terme, le courant d'affaires devrait légèrement croître.

Dernières enquêtes et statistiques nationales de la Banque de France

Enquête mensuelle de conjoncture – [Cliquer ici](#)

Bâtiment et Travaux publics – [Cliquer ici](#)

Indicateurs conjoncturels – [Cliquer ici](#)

Défaillances d'entreprises – [Cliquer ici](#)

Évolution des crédits aux entreprises – [Cliquer ici](#)

Coût du crédit aux entreprises – [Cliquer ici](#)

Enquête régionale

Les entreprises en Provence – Alpes – Côte d'Azur
Bilan 2011, perspectives 2012 (parution en février 2012)



10,8 %

Poids des effectifs de l'industrie par rapport à la totalité des effectifs
(source : Pôle Emploi 31/12/2009)

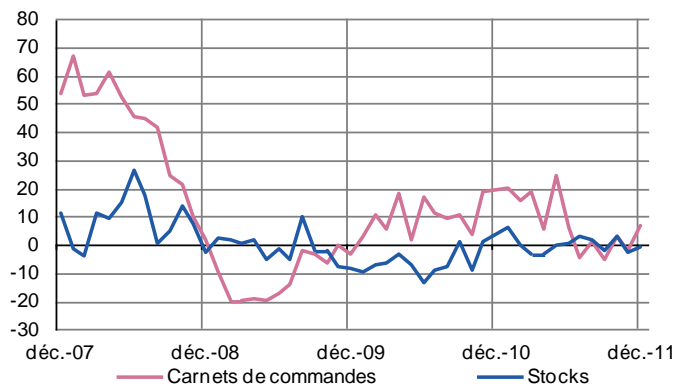
Industrie

Situation des carnets, stocks et utilisation des capacités de production

Les carnets de commandes manquent de consistance. Bien qu'en légère baisse, les stocks demeurent adaptés.

Situation des carnets et des stocks de produits finis

(en solde d'opinions CVS)

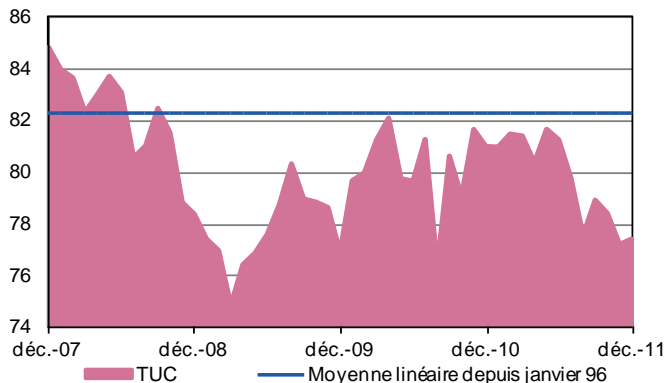


Le flux d'entrées de commandes tend à nouveau à s'éroder en Provence-Alpes-Côte d'Azur ; en effet, la demande nationale et internationale demeure hésitante, notamment dans la métallurgie, la chimie et la microélectronique. Pour autant, dans le matériel de transport et l'agro-alimentaire, la demande s'est globalement confortée.

Dans ce contexte les stocks de produits finis enregistrent une légère baisse ; ils sont adaptés au niveau actuel des carnets de commandes qui manquent de consistance.

Utilisation des capacités de production CVS0

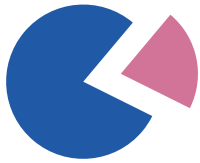
(en solde d'opinions CVS)



Après une érosion continue depuis trois mois, le taux d'utilisation des capacités de production a bien résisté en décembre ; il s'établit à 77 % tout en demeurant très en deçà de sa moyenne de longue période -82%-.

Cette tendance est confortée par un ajustement à la hausse des capacités de production dans l'industrie agro-alimentaire et, dans une moindre mesure, dans la filière de la chimie.

Toutefois, avec la fermeture de plusieurs sites à l'occasion de la fin d'année, l'outil a été moins sollicité dans la métallurgie, l'électronique et l'industrie des transports.



21 %

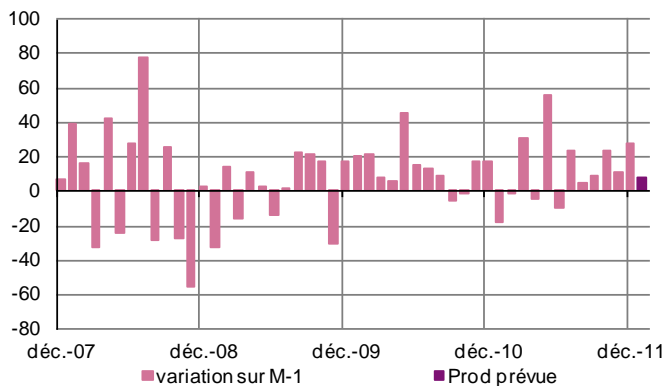
Poids des effectifs du sous-secteur dans la totalité de l'industrie
(source : Pôle Emploi 31/12/2009)

Fabrication de denrées alimentaires et de boissons

La demande est apparue ferme, notamment dans sa composante étrangère et l'activité d'ensemble a progressé. Malgré une visibilité parfois réduite, une hausse globale des fabrications est attendue prochainement.

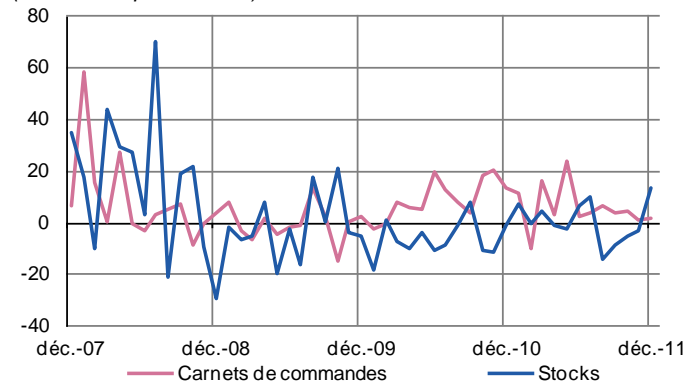
Production passée et prévisions

(en solde d'opinions CVS)



Situation des carnets et des stocks de produits finis

(en solde d'opinions CVS)



Transformation et conservation de la viande et préparation à base de viande

Les rythmes de fabrication se sont intensifiés sous l'effet d'une demande de fin d'année globalement dynamique.

Les prix demeurent orientés à la hausse, tant à l'achat qu'à la vente.

Les effectifs ont faiblement varié dans l'ensemble.

Dans un contexte de visibilité réduite, les transactions évolueraient de manière faiblement significative durant les tout prochains mois.

Transformation et conservation de fruits et légumes

La demande est apparue assez soutenue à l'international et la production s'est accrue.

Les coûts d'approvisionnements ont continué d'augmenter sans répercussion marquée sur les tarifs de vente.

Les effectifs ont subi une érosion.

Les stocks sont jugés adaptés.

Les prévisions d'activité sont plutôt favorables à court terme.

Fabrication de produits de boulangerie-pâtisserie, pâtes

La fermeté de la demande s'est confirmée et la production a augmenté.

Les variations de prix sont peu significatives.

Les effectifs sont inchangés.

Les industriels anticipent une hausse de l'activité pour les prochains mois.

Fabrication d'autres produits alimentaires

Si la production s'est stabilisée, l'orientation favorable de la demande s'est poursuivie.

Les prix d'achat ont subi des hausses. Les tarifs de vente seront revalorisés prochainement.

Les effectifs sont majoritairement stables.

Les stocks apparaissent élevés.

Malgré une visibilité réduite, les prévisions d'activité sont assez optimistes à court terme.

Travail des grains

Le courant d'activité a sensiblement progressé dans un contexte de fermeté de la demande.

Les prix d'achat s'inscrivent sur une pente haussière et impactent partiellement les tarifs de vente.

La stabilité de l'emploi a prévalu.

Les stocks apparaissent conformes aux besoins.

La production continuerait de croître au cours des prochains mois.

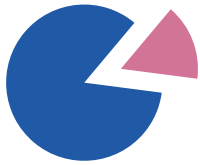
Fabrication de boissons

La production s'est stabilisée à un bon niveau dans un contexte d'anticipations liées à la taxation des alcools forts prévue en début d'année 2012.

Les tarifs ont peu varié en fin d'année. En revanche, des hausses sont programmées à très court terme.

Les effectifs sont stables.

En dépit de certains stocks jugés importants, les carnets s'améliorent et une nouvelle augmentation des cadences productives est attendue durant les prochains mois.



16 %

Poids des effectifs du sous-secteur dans la totalité de l'industrie
(source : Pôle Emploi 31/12/2009)

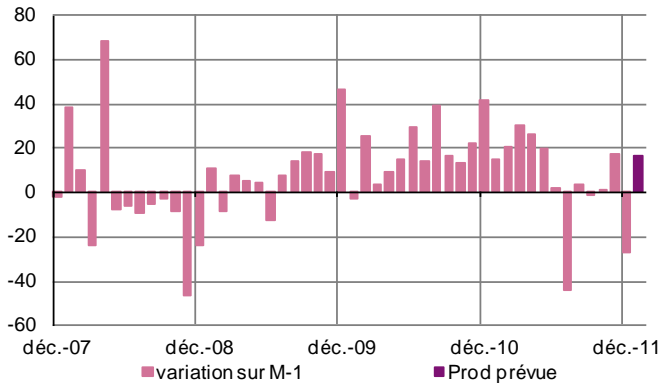
Équipements électriques, électroniques, informatiques et autres machines

Si les évolutions par filières apparaissent contrastées, la production s'est globalement repliée.

Une reprise des fabrications est attendue au cours des prochains mois.

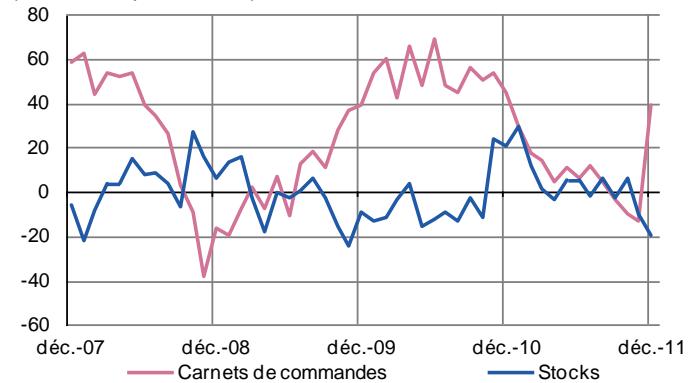
Production passée et prévisions

(en solde d'opinions CVS)



Situation des carnets et des stocks de produits finis

(en solde d'opinions CVS)



Fabrication de produits informatiques électroniques et optiques

La demande s'est ralentie sur l'ensemble des marchés et la production a enregistré un recul sensible, nécessitant la mise en place de procédures de chômage technique dans certaines unités.

Les prix sont stables dans la plupart des cas.

Le non-renouvellement de contrats intérimaires a pesé sur la situation de l'emploi.

Si les carnets demeurent étoffés, la visibilité à long terme se réduit.

Une légère reprise des fabrications est attendue à court terme.

Fabrication de machines et équipements n.c.a.

Si la demande s'est ponctuellement contractée à l'export, elle est demeurée globalement bien orientée sur le marché domestique et l'activité a continué sa progression en dépit des fermetures programmées d'unités.

Une détente a été observée sur certains prix d'achat. Globalement, les variations de prix évoluent dans de faibles limites.

Les stocks apparaissent conformes.

Les carnets sont jugés consistants et se sont encore appréciés.

Une sollicitation accrue des capacités productives est anticipée pour les prochains mois compte tenu de la bonne orientation du secteur.



10 %

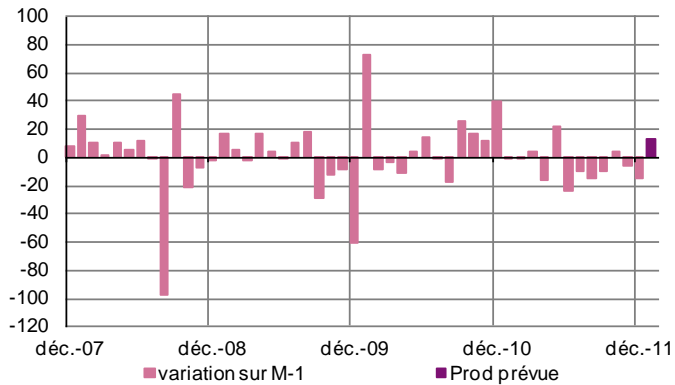
Poids des effectifs du sous-secteur dans la totalité de l'industrie
(source : Pôle Emploi 31/12/2009)

Matériels de transport

En dépit de la progression de la demande, l'outil de production a été modérément sollicité. Un rebond de l'activité est attendu prochainement.

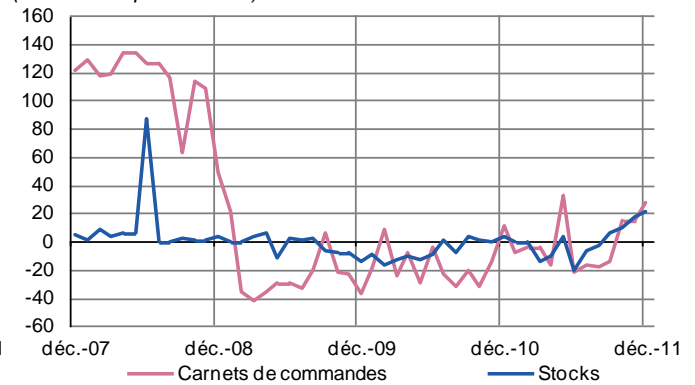
Production passée et prévisions

(en solde d'opinions CVS)



Situation des carnets et des stocks de produits finis

(en solde d'opinions CVS)



Fabrication d'autres matériels de transports

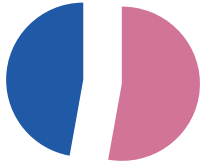
En dépit d'une orientation plutôt favorable de la demande notamment sur le marché intérieur, un recul technique de la production a été enregistré.

Les prix demeurent stables dans l'ensemble.

Les effectifs évoluent de manière peu significative.

Les stocks apparaissent étoffés.

Les carnets se sont densifiés et autorisent des prévisions majoritairement favorables à court terme.



53 %

Poids des effectifs du sous-secteur dans la totalité de l'industrie
(source : Pôle Emploi 31/12/2009)

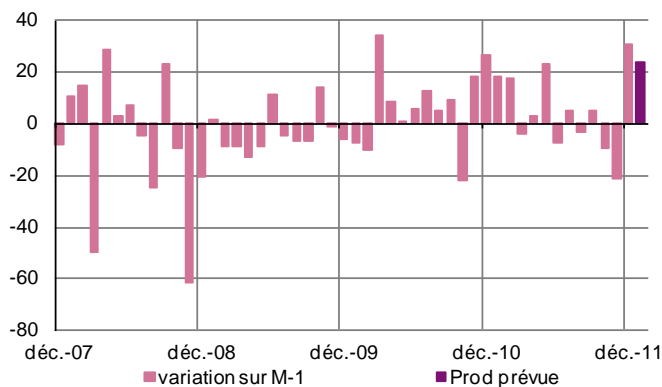
Autres produits industriels

Textiles, habillement, cuir et chaussure – Industrie chimique – Produits en caoutchouc, plastique et autres produits non métalliques – Métallurgie et produits métalliques – Bois, papier, imprimerie

La demande a été plus soutenue et la production a progressé.
Les prévisions sont favorables à court terme.

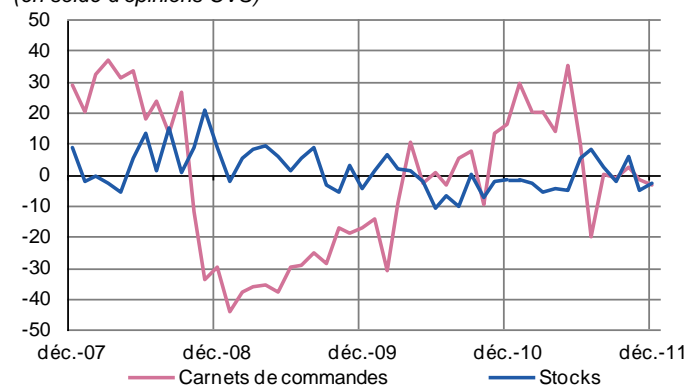
Production passée et prévisions

(en solde d'opinions CVS)



Situation des carnets et des stocks de produits finis

(en solde d'opinions CVS)



Travail du bois, industrie du papier et imprimerie

La demande s'est légèrement tassée notamment en provenance des marchés étrangers et les fabrications ont baissé.

Les prix ont faiblement varié, tant à l'achat qu'à la vente.

La situation de l'emploi s'est dégradée.

Les stocks sont majoritairement jugés adaptés.

Malgré une visibilité réduite sur les carnets, les prévisions d'activité sont plutôt favorables à court terme.

Industrie chimique

La demande est apparue bien orientée et les incidents techniques des mois précédents ont été résolus. Dans ce contexte, la production a sensiblement augmenté.

Les prix des matières premières s'inscrivent en hausse sans répercussion sur les tarifs de vente dans l'immédiat.

Les effectifs sont stables.

Les stocks sont encore jugés assez bas.

Les carnets sont corrects et la poursuite d'une utilisation soutenue de l'outil de production est anticipée pour les prochains mois.

Industrie pharmaceutique

La demande et la production ont de nouveau enregistré une hausse importante.

Certains prix d'achat ont augmenté mais les tarifs de vente ont été contenus.

Les effectifs sont globalement inchangés.

Les stocks apparaissent encore élevés.

A la faveur de carnets assez fournis, les perspectives d'activité sont bien orientées pour les prochains mois.

Produits en caoutchouc, plastique et autres

Si la demande est demeurée stable dans l'ensemble, les fabrications se sont repliées.

Les prix des matières premières sont haussiers mais la concurrence tire les tarifs de vente vers le bas.

Les effectifs ont diminué par le biais d'un moindre recours à l'intérim. Par ailleurs, des mesures de chômage partiel ont été prises dans certaines entreprises.

Les stocks apparaissent conformes dans l'ensemble.

Malgré des carnets jugés insuffisants et une faible visibilité, les prévisions d'activité sont favorables à court terme.

Métallurgie et fabrication de produits métalliques

La demande internationale a accusé un repli mais s'est montrée relativement ferme sur le marché domestique. Malgré les fermetures de nombreux sites, la production a légèrement augmenté.

Les prix et les effectifs ont faiblement varié.

Les stocks sont jugés proches de l'équilibre.

Bien que les carnets manquent de consistance et en dépit d'une visibilité réduite, une hausse de l'activité est attendue à court terme.

Autres industries manufacturières, réparation et installation de machines

Comme attendu, la demande s'est redressée et la production a enregistré une progression.

Les prix sont stables dans la plupart des cas.

La situation de l'emploi est apparue inchangée.

Les stocks sont jugés insuffisants.

Les carnets sont étroits mais les industriels anticipent une nouvelle augmentation mesurée de l'activité pour les prochains mois.



40 %

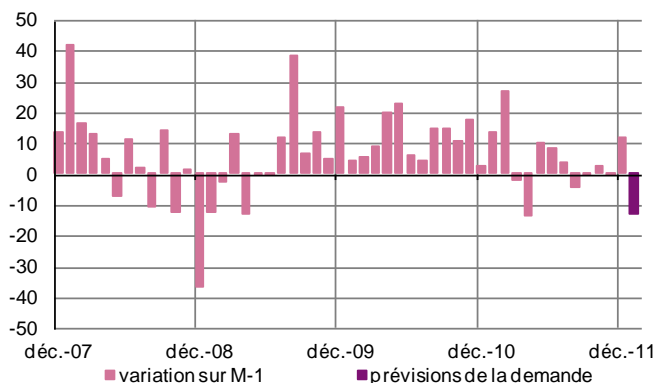
Poids des effectifs des services marchands par rapport à la totalité des effectifs (source : Pôle Emploi 31/12/2009)

Services marchands

La progression graduelle de l'activité constatée en octobre et novembre s'est confirmée ce mois-ci. Un maintien des volumes d'affaires à leur niveau actuel est prévu à court terme.

Activités spécialisées, scientifiques et techniques, services administratifs et soutien

Évolution de la demande et prévisions (en solde d'opinions CVS)



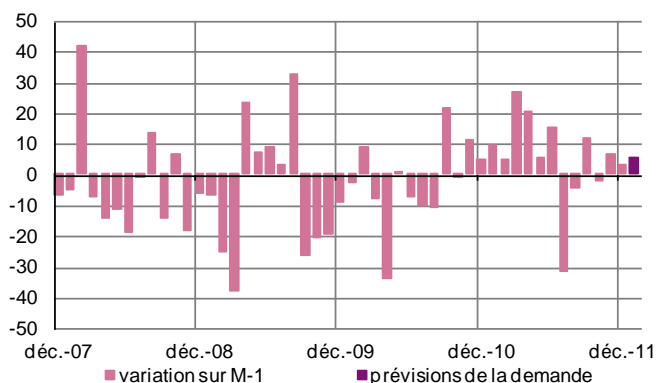
Dans l'ensemble, l'amélioration des transactions qui s'était dessinée le mois dernier s'est confirmée en décembre. Cette évolution plus favorable résulte de nouveaux progrès d'activité dans la *location automobile* ainsi que d'un redressement d'ampleur modérée dans le *nettoyage*. Par ailleurs, si les volumes d'affaires se sont repliés dans l'*ingénierie technique*, ils se sont maintenus dans le *conseil*, la *publicité* et le *travail temporaire*.

Les tarifs sont demeurés quasiment stables mais devraient être revus en très légère hausse prochainement -*nettoyage, location, intérim*-. La situation de l'emploi s'est plutôt améliorée au total.

Les prévisions d'activité apparaissent en demi-teinte pour le début de l'année, notamment dans le *travail temporaire* et le *nettoyage*. La conjoncture serait toutefois mieux orientée à court terme dans les autres filières.

Transports, hébergement et restauration

Évolution de la demande et prévisions (en solde d'opinions CVS)



En dépit d'un repli dans l'hébergement, l'activité s'est quasiment stabilisée dans le secteur au niveau atteint le mois dernier.

Réparation automobile

Dans l'ensemble, peu d'évolutions ont été observées d'un mois à l'autre tant en termes de volumes d'affaires que d'effectifs.

Les prix ont été maintenus mais devraient faire l'objet de revalorisations modérées à compter de janvier.

L'activité retrouverait plus de dynamisme au cours du premier trimestre.

Transports et entreposage

Les transactions sont demeurées plutôt atones et les commandes se sont légèrement tassées par rapport au mois dernier.

La stabilité des prix a prévalu mais quelques hausses sont envisagées prochainement en répercussion de la hausse du coût du gas-oil.

Les effectifs se sont érodés.

Les professionnels interrogés anticipent à court terme une évolution plus favorable de la conjoncture dans la filière.

Hébergement

La fréquentation hôtelière est de nouveau apparue assez morose dans l'ensemble en liaison avec des fermetures plus nombreuses que de coutume en décembre.

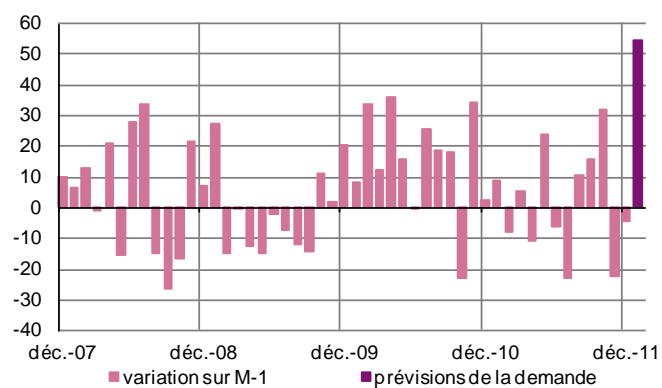
Dans ce contexte, les tarifs ont suivi une orientation plutôt baissière, en particulier sur la Côte d'Azur.

De leur côté, les effectifs ont été maintenus.

En dépit de prévisions d'activité assez contrastées selon les départements et les catégories, un redressement global du taux d'occupation est anticipé pour les prochains mois.

Information et communication

Évolution de la demande et prévisions
(en solde d'opinions CVS)



L'orientation moins porteuse de la conjoncture qui s'était dessinée le mois dernier s'est confirmée. Si une certaine atonie a été constatée dans l'*édition-audiovisuel*, les *activités informatiques* ont en revanche conservé leur dynamisme.

Les prix ont varié dans d'étroites limites.

La stabilité des effectifs a prévalu dans l'ensemble.

La hausse d'activité anticipée globalement à court terme recouvre des situations contrastées : une augmentation des volumes d'affaires interviendrait dans les *activités informatiques* alors que peu d'évolutions sont attendues dans l'*édition-audiovisuel*.



10 %

Poids des effectifs du bâtiment et des travaux publics par rapport à la totalité des effectifs
(source : Pôle Emploi 31/12/2009)

Bâtiment et Travaux Publics

L'utilisation de l'outil de production s'est accrue à la faveur d'une demande solide. Les perspectives d'activité demeurent favorables pour les prochains mois.

Bâtiment

Gros œuvre

Alimentée par de nombreux chantiers en cours et grâce au déblocage de certains contrats, la production s'est légèrement appréciée en fin d'année.

La demande est apparue assez dynamique, tant dans le domaine public que privé. Le carnet de commandes représente plusieurs mois d'activité pour de très nombreux intervenants. Pour autant, certains professionnels redoutent un tassement des budgets des collectivités locales.

Les prix des devis sont jugés très bas et évoluent faiblement dans un contexte toujours fortement concurrentiel. Quelques hausses de tarifs sont toutefois programmées pour les premiers mois de 2012 et seront appliquées lors de la signature des nouveaux projets. Globalement, les marges subissent une légère érosion.

Quelques embauches ont été réalisées pour faire face au surcroît d'activité. Par ailleurs, l'intérim est privilégié pour gérer les à-coups de production.

Les prévisions font état de la poursuite d'un bon courant d'affaires durant les premiers mois de l'année 2012.

Second œuvre

A la faveur de carnets toujours bien étoffés, l'utilisation des capacités productives s'est inscrite en hausse.

Pour faire face à une concurrence unanimement jugée très vive, les prix des devis demeurent stables. La contraction des marges s'est poursuivie et, selon certains intervenants, a conduit à engager des opérations à la limite du seuil de rentabilité. Par ailleurs, des tensions sont apparues sur les délais de paiement des clients qui ont tendance à s'allonger.

La situation de l'emploi est jugée favorable et de nouveaux recrutements ont été réalisés. Le recours à la sous-traitance demeure important.

Les prévisions sont majoritairement optimistes pour le premier trimestre 2012. En dépit de quelques revalorisations, les prix des devis évolueraient faiblement, induisant de nouvelles tensions sur les trésoreries les plus fragiles.

Travaux publics

Comme prévu, l'activité a enregistré une nouvelle progression. Les chantiers d'envergure se sont poursuivis et la commande publique s'est montrée ferme au sein de la région.

Dans ce contexte, la phase de concrétisation de plusieurs projets en cours se réalisera sur les premiers mois de 2012, assurant une visibilité de plusieurs trimestres. Dans la lignée des mois précédents, les ordres du secteur privé apparaissent encore irréguliers.

La vivacité de la concurrence ne se dément pas et les prix des devis continuent d'être orientés à la baisse. La tendance à l'allongement des délais de paiement de la clientèle tant publique que privée se confirme. De manière générale, les marges se réduisent. Cette situation conduit certaines entreprises à sélectionner les marchés et à écarter les opérations jugées trop aléatoires, au détriment du chiffre d'affaires, pour préserver la rentabilité.

Le renforcement des effectifs permanents s'effectue de manière prudente. Les profils techniques sont recherchés. Des embauches sont prévues dans le courant du premier semestre 2012.

Au final, la bonne orientation conjoncturelle du secteur se maintiendrait sur les premiers mois de l'année 2012. En revanche, aucune amélioration n'est attendue en matière de prix et l'érosion des marges se poursuivrait selon la majorité des professionnels de la filière.

Commerce de gros

Le courant d'affaires s'est globalement maintenu à la suite d'évolutions contrastées selon les filières.

A court terme, l'activité marquerait de légers progrès.

Ensemble des produits agroalimentaires

L'orientation favorable de la conjoncture s'est poursuivie au quatrième trimestre. A l'approche de la fin de l'année, les volumes de vente de produits frais ou festifs se sont accrus. Le négoce des boissons et alcools a également bénéficié d'un bon courant d'affaires, soutenu en outre par des anticipations liées à de prochaines hausses de taxes. Seul le compartiment de produits surgelés a marqué une pause après les bons résultats obtenus au troisième trimestre.

Observée depuis plus d'un an, la tendance haussière des prix d'achat s'est poursuivie, impactant la revalorisation de certains prix de vente.

Les niveaux de stocks ont continué d'être bien maîtrisés.

Le jugement porté par les négociants sur la teneur de leurs carnets de commandes est demeuré correct, autorisant des prévisions d'activité plutôt favorables pour le début de l'année.

Ensemble des produits industriels

Si les achats se sont dans l'ensemble maintenus d'un trimestre à l'autre, les transactions se sont tassées, notamment dans les biens domestiques et les équipements industriels. On observe toutefois une légère augmentation du courant d'affaires dans la filière des produits intermédiaires.

Les prix se sont stabilisés tant à l'achat qu'à la vente, hormis dans l'ensemble des produits intermédiaires où la progression s'est poursuivie. Le renchérissement du coût de certains approvisionnements devrait intervenir de nouveau au cours des prochains mois.

La situation actuelle des stocks est jugée dans l'ensemble conforme aux attentes.

Un manque de visibilité est noté en liaison avec la moindre consistance des carnets. Dans ce contexte, un repli des volumes d'affaires n'est pas écarté pour ces prochains mois.