

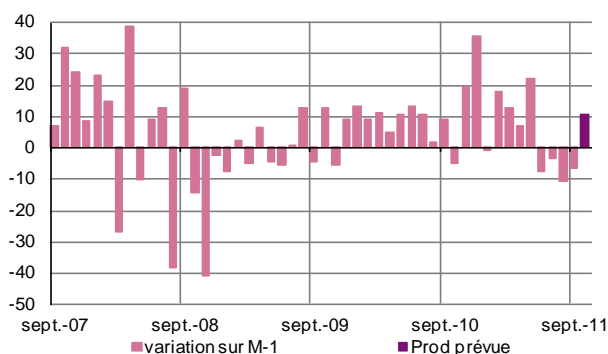
Septembre 2011

L'activité s'est érodée en septembre dans l'industrie mais s'est stabilisée dans les services. A court terme, une légère progression de l'activité est anticipée.

## Enquêtes mensuelles

### Industrie

Production passée et prévisions (en solde d'opinions CVS)



Pour le quatrième mois consécutif, la production industrielle s'inscrit en léger retrait en Provence-Alpes-Côte d'Azur. Une tendance à l'érosion se confirme dans l'industrie des transports et de la microélectronique alors que l'agro-alimentaire et les autres produits industriels stabilisent leur position.

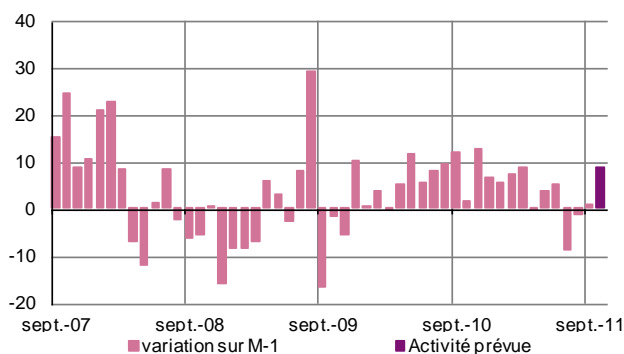
Hormis dans les industries agro-alimentaires où l'on observe une hausse du cours des matières premières, répercutée partiellement sur les prix de vente, aucune évolution n'est constatée dans les autres secteurs.

De façon générale, la situation de l'emploi a peu évolué.

Une légère progression de la production est anticipée, excepté dans le matériel de transport et la microélectronique.

### Services marchands

Activité passée et prévisions (en solde d'opinions CVS)



Le courant d'affaires a peu évolué en septembre. Pour autant, un repli est noté dans le transport et entreposage, l'ingénierie, la publicité et le nettoyage. En revanche, l'intérim et l'hébergement marquent une nette évolution des transactions.

A l'exception du nettoyage où une baisse des prix est observée, la stabilité prévaut dans les autres secteurs.

Pour l'ensemble des professionnels, l'emploi reste stable.

A court terme, un accroissement modéré des transactions pourrait être anticipé.

## Enquêtes trimestrielles

### Bâtiment et Travaux Publics

L'activité a été correctement orientée dans l'ensemble de la filière même si un léger repli s'est dessiné dans le gros-œuvre. Les prix demeurent bas et les marges s'érodent. Les effectifs sont stables. Les prévisions de production sont favorables pour la fin de l'année.

### Commerce de gros

Les volumes d'affaires ont progressé dans un contexte de fermeté de la demande. Les prix s'inscrivent globalement sur une pente haussière. Une nouvelle progression des transactions est attendue prochainement.

## Dernières enquêtes et statistiques nationales de la Banque de France

Enquête mensuelle de conjoncture – [Cliquer ici](#)

Défaillances d'entreprises – [Cliquer ici](#)

Bâtiment et Travaux publics – [Cliquer ici](#)

Évolution des crédits aux entreprises – [Cliquer ici](#)

Indicateurs conjoncturels – [Cliquer ici](#)

Coût du crédit aux entreprises – [Cliquer ici](#)

### Enquête régionale

Les entreprises en Provence – Alpes – Côte d'Azur  
[Bilan 2010, perspectives 2011](#)



**10,8 %**

Poids des effectifs de l'industrie par rapport à la totalité des effectifs  
(source : Pôle Emploi 31/12/2009)

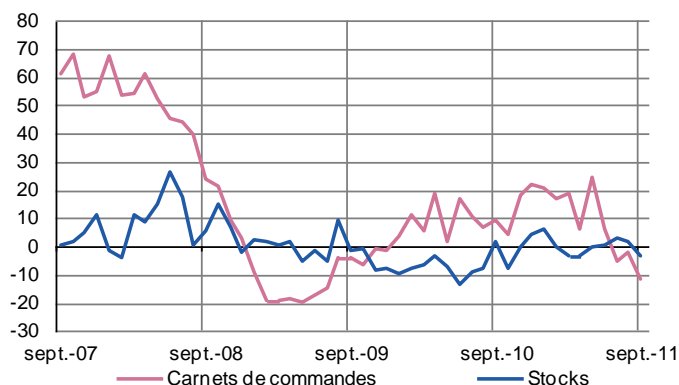
## Industrie

### Situation des carnets, stocks et utilisation des capacités de production

En septembre, les entrées d'ordres enregistrent une légère baisse. Les stocks sont jugés adaptés. Le taux d'utilisation des capacités de production reste en deçà de sa moyenne de longue période.

#### Situation des carnets et des stocks de produits finis

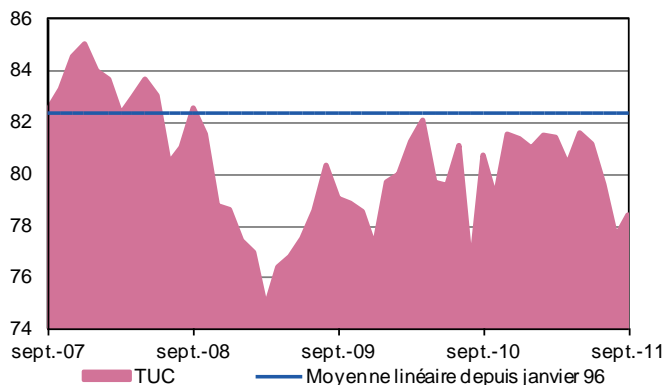
(en solde d'opinions CVS)



Les flux d'entrées de commandes sont en légère érosion aussi bien en provenance des marchés domestique qu'étranger. Cette tendance est plus marquée dans les secteurs du transport et de l'électronique. De façon générale, les carnets de commandes manquent de consistance, notamment dans les compartiments du transport, de la microélectronique et de la chimie. Pour la majorité des industriels, les stocks sont adaptés à l'activité.

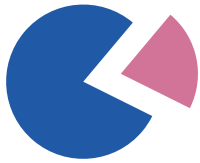
#### Utilisation des capacités de production CVS

(en solde d'opinions CVS)



Le taux d'utilisation des capacités de production a légèrement évolué ; il atteint 78 % mais reste en deçà de sa moyenne de longue période.

Ce taux enregistre une légère érosion dans les compartiments de l'électronique et des autres produits industriels.



**21 %**

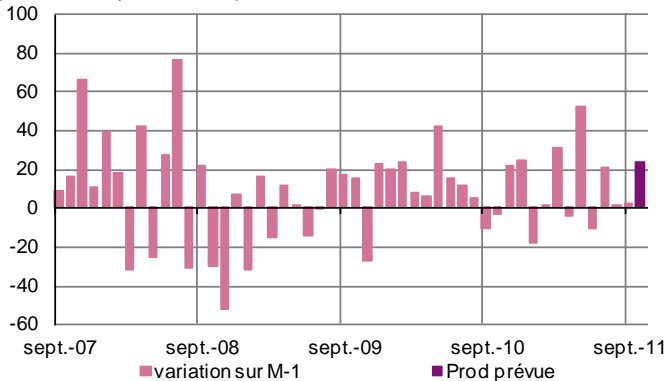
Poids des effectifs du sous-secteur dans la totalité de l'industrie  
(source : Pôle Emploi 31/12/2009)

## Fabrication de denrées alimentaires et de boissons

La stabilité de la production a globalement prévalu dans un contexte de prix haussier. Une augmentation de l'activité interviendrait à court terme.

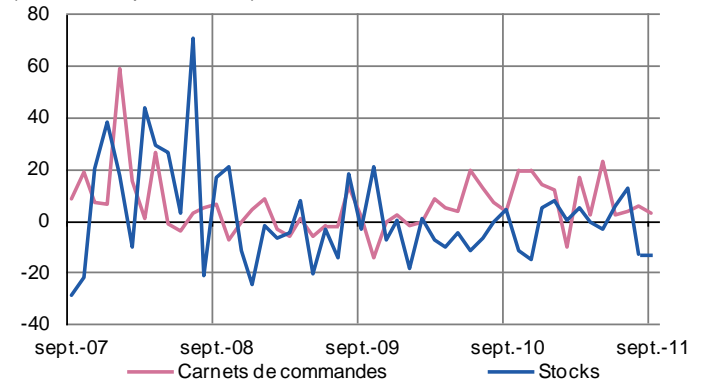
### Production passée et prévisions

(en solde d'opinions CVS)



### Situation des carnets et des stocks de produits finis

(en solde d'opinions CVS)



#### Transformation et conservation de la viande et préparation à base de viande

La production s'est maintenue d'un mois à l'autre.

Les prix ont fléchi, tant à l'achat qu'à la vente.

Les carnets apparaissent plutôt étroits dans l'ensemble.

En dépit d'un certain manque de visibilité, les prévisions font état d'un accroissement de l'activité au cours des prochains mois.

#### Transformation et conservation de fruits et légumes

Les commandes ont continué de progresser mais le rythme des fabrications est resté stable.

Dans un contexte de baisse des prix de certaines matières premières, les tarifs de vente ont peu évolué.

Les variations d'effectifs sont faiblement significatives.

Le niveau volontairement élevé des stocks conduit les professionnels à anticiper une sollicitation mesurée de l'outil de production à court terme.

#### Travail des grains

La demande est apparue inégale et la production s'est repliée.

Les prix d'achat et, dans une moindre mesure, les tarifs de vente sont orientés à la baisse.

Les stocks sont jugés adaptés et la situation de l'emploi est globalement inchangée.

Si la consistance des carnets est estimée correcte, les perspectives d'activité sont néanmoins mitigées dans un proche avenir.

#### Fabrication de produits de boulangerie-pâtisserie, pâtes

La demande est restée globalement dynamique mais la production a été marquée par des aléas techniques et a enregistré un tassement.

La hausse des coûts d'achat s'est poursuivie avec des répercussions partielles à la vente.

Les effectifs ont peu varié.

Les stocks de produits finis sont jugés trop bas et une sollicitation accrue de l'outil de production est attendue prochainement.

#### Fabrication d'autres produits alimentaires

Les fabrications ont de nouveau progressé à la faveur d'une demande restée ferme sur le marché intérieur.

Les prix ont augmenté à l'achat mais évoluent peu à la vente.

La situation de l'emploi est quasiment stable.

Les carnets sont jugés adaptés et les stocks sont bas. De fait, les professionnels anticipent un accroissement des fabrications à court terme.

#### Fabrication de boissons

La bonne tenue de la demande a induit une augmentation de la production.

Le coût des approvisionnements a poursuivi sa pente haussière sans répercussion à la vente.

Les effectifs sont stables.

Les carnets s'améliorent mais aucune progression significative de l'activité n'est attendue prochainement.



**16 %**

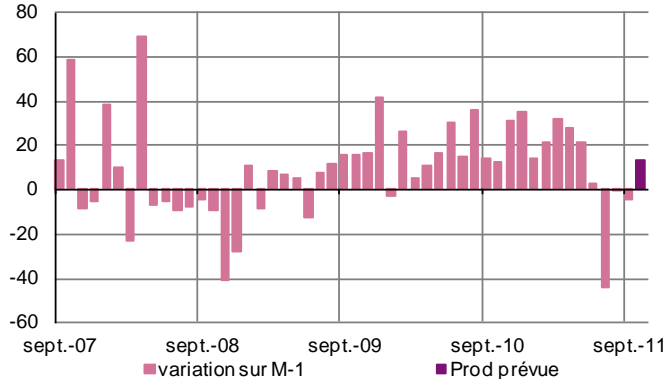
Poids des effectifs du sous-secteur dans la totalité de l'industrie  
(source : Pôle Emploi 31/12/2009)

## Équipements électriques, électroniques, informatiques et autres machines

La production est demeurée quasiment stable dans un contexte d'érosion de la demande. Les fabrications progresseraient légèrement à court terme.

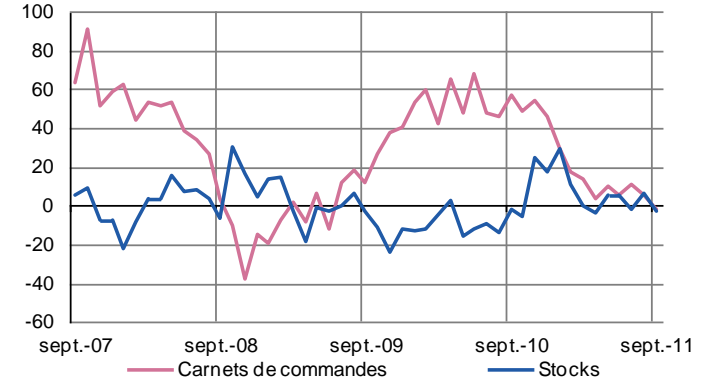
### Production passée et prévisions

(en solde d'opinions CVS)



### Situation des carnets et des stocks de produits finis

(en solde d'opinions CVS)



#### Fabrication de produits informatiques électroniques et optiques

Comme attendu, un repli des commandes et des fabrications a été globalement enregistré.

Les prix ont peu évolué tant à l'achat qu'à la vente.

Le jugement porté par les industriels interrogés sur leurs carnets s'est détérioré mais les niveaux de stocks demeurent satisfaisants.

Dans l'ensemble, un quasi-maintien de l'activité est prévu au cours des prochains mois.

#### Fabrication de machines et équipements n.c.a.

Succédant à un repli ponctuel des commandes en août, l'activité est apparue bien orientée : la demande s'est redressée et la production s'est de nouveau accrue.

Dans l'ensemble, la stabilité des prix a prévalu et les effectifs se sont maintenus.

Les stocks de produits finis apparaissent conformes aux attentes.

Confortées par la consistance des ordres en carnets, les perspectives d'activité sont favorablement orientées à court terme.



**10 %**

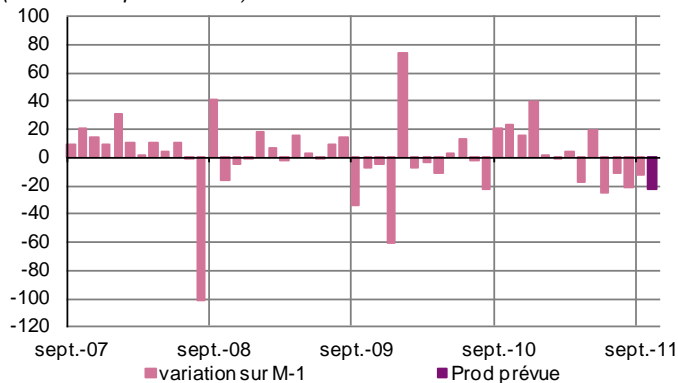
Poids des effectifs du sous-secteur dans la totalité de l'industrie  
(source : Pôle Emploi 31/12/2009)

## Matériels de transport

Impactée par une demande atone, la production s'est de nouveau repliée.  
Aucune embellie significative n'est attendue au cours des prochains mois.

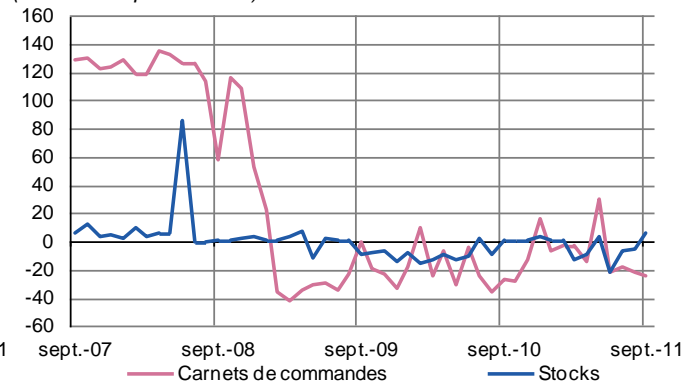
### Production passée et prévisions

(en solde d'opinions CVS)



### Situation des carnets et des stocks de produits finis

(en solde d'opinions CVS)



### Fabrication d'autres matériels de transports

Les volumes de fabrication se sont de nouveau tassés dans un contexte de demande peu favorable sur l'ensemble des marchés.

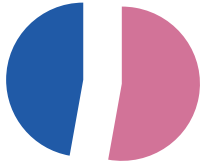
Les plans de charge ont été moins importants à l'international.

La stabilité des prix a continué de prévaloir dans la plupart des cas, à l'achat comme à la vente.

Quelques embauches de personnels intérimaires ont été réalisées.

Les stocks apparaissent conformes dans leur globalité.

Le manque de visibilité sur les carnets conduit les professionnels à émettre des prévisions prudentes à court terme.



**53 %**

Poids des effectifs du sous-secteur dans la totalité de l'industrie  
(source : Pôle Emploi 31/12/2009)

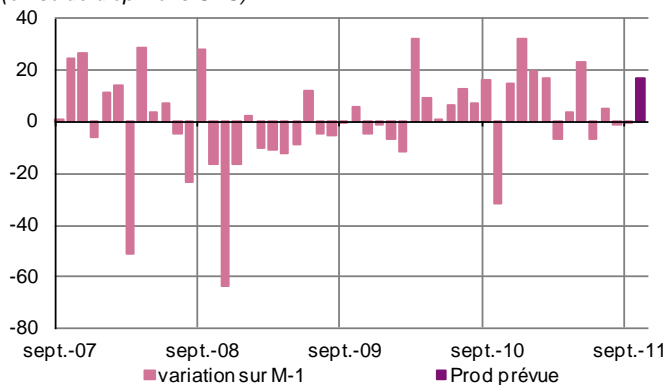
## Autres produits industriels

Textiles, habillement, cuir et chaussure – Industrie chimique – Produits en caoutchouc, plastique et autres produits non métalliques – Métallurgie et produits métalliques – Bois, papier, imprimerie

Malgré une inflexion baissière de la demande, la production est demeurée stable. Un relèvement des rythmes de fabrication interviendrait prochainement.

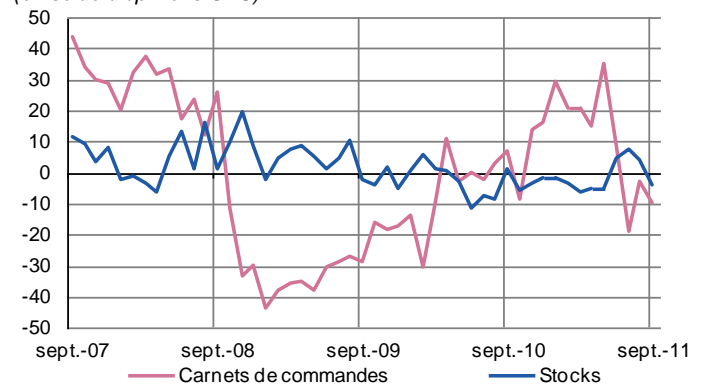
### Production passée et prévisions

(en solde d'opinions CVS)



### Situation des carnets et des stocks de produits finis

(en solde d'opinions CVS)



#### Travail du bois, industrie du papier et imprimerie

Stables le mois dernier, les commandes se sont repliées et les volumes se sont réduits.

Le coût des approvisionnements s'est maintenu à haut niveau sans impacter les tarifs de vente.

La situation de l'emploi s'est améliorée.

Les stocks apparaissent plutôt faibles et les carnets adaptés aux attentes.

Un redressement des fabrications est anticipé dans un proche avenir.

#### Industrie chimique

En dépit d'une demande plus dynamique sur le marché domestique, l'atonie constatée à l'international conjuguée à l'arrêt de certaines unités a induit un tassement de production.

Le prix de certaines matières premières a progressé mais la stabilité a prévalu à la vente.

Le recours aux contrats intérimaires s'est accru.

Au total, malgré un manque de teneur des carnets, une hausse des volumes est attendue à court terme.

#### Industrie pharmaceutique

L'orientation de la conjoncture est apparue dans l'ensemble moins favorable, demande et production s'inscrivant en repli.

Les prix d'achat et de vente ont évolué dans d'étroites limites.

Les effectifs se sont érodés.

Les stocks et les plans de charge sont jugés conformes.

Les industriels interrogés prévoient un léger accroissement d'activité au cours des mois à venir.

#### Produits en caoutchouc, plastique et autres

La demande s'est tassée d'un mois à l'autre et la production a globalement peu évolué.

La stabilité des prix d'achat et de vente a prévalu.

Si les stocks apparaissent normaux, un manque de consistance des carnets est relevé.

Pour autant, l'activité devrait progresser légèrement à brève échéance.

### **Métallurgie et fabrication de produits métalliques**

Un redressement technique des fabrications est intervenu après les congés. La demande a toutefois manqué de dynamisme, en particulier à l'international.

La pente haussière des prix d'achat et de vente s'est confirmée.

Le recours à l'intérim s'est inscrit en baisse.

Les niveaux de stocks de produits finis sont jugés corrects. En revanche, les carnets présentent quelques faiblesses.

La production progresserait toutefois de nouveau dans un proche avenir.

### **Autres industries manufacturières, réparation et installation de machines**

Stable dans l'ensemble, la demande s'est tassée sur le marché domestique mais s'est développée à l'exportation. Au total, les fabrications se sont légèrement réduites.

Les prix ont faiblement varié.

L'érosion des effectifs s'est poursuivie.

Dans un contexte de carnets correctement étoffés et de stocks de produits finis plutôt insuffisants, les prévisions laissent anticiper un accroissement de production.



40 %

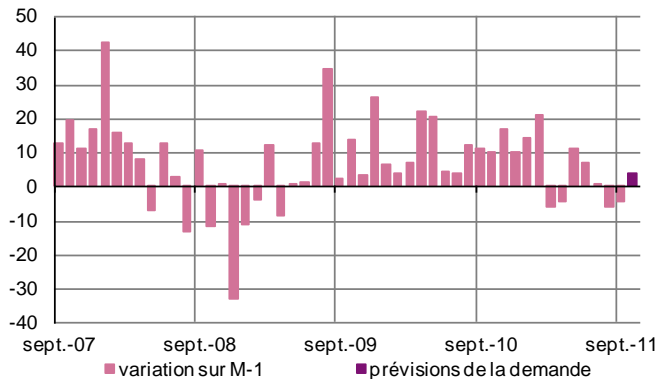
Poids des effectifs des services marchands par rapport à la totalité des effectifs (source : Pôle Emploi 31/12/2009)

## Services marchands

Les transactions ont de nouveau peu évolué en septembre. De légers progrès d'activité sont toutefois prochainement attendus.

### Activités spécialisées, scientifiques et techniques, services administratifs et soutien

Évolution de la demande et prévisions (en solde d'opinions CVS)



Dans l'ensemble, un léger tassement de la demande et de l'activité est intervenu pour le deuxième mois consécutif à la suite d'évolutions contrastées.

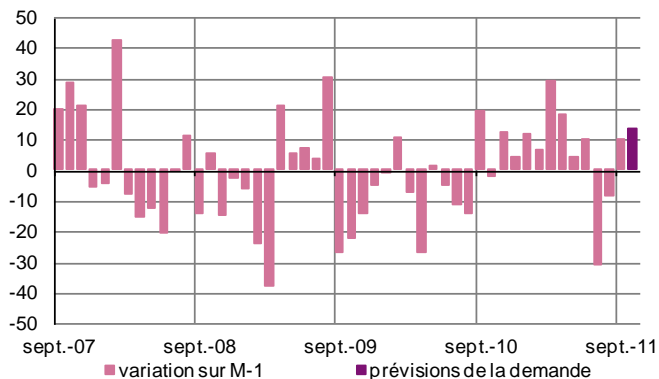
Un redressement des volumes d'affaires a été observé dans le *travail temporaire*, la *location automobile* et le *conseil*. En revanche, un nouveau repli des transactions a caractérisé le *nettoyage* alors qu'une orientation moins favorable est apparue dans l'*ingénierie technique*. La stabilité a prévalu dans la *publicité*. Les prix ont peu évolué hormis dans le nettoyage où certains tarifs ont été révisés à la baisse.

La situation de l'emploi s'est généralement améliorée.

Une quasi-stabilité de la demande et de l'activité est anticipée majoritairement pour les prochains mois.

### Transports, hébergement et restauration

Évolution de la demande et prévisions (en solde d'opinions CVS)



En dépit d'un léger repli dans les *transports*, l'activité de l'ensemble de la filière s'inscrit en progression grâce à la bonne tenue de l'*hôtellerie* et de la *réparation d'automobiles*.

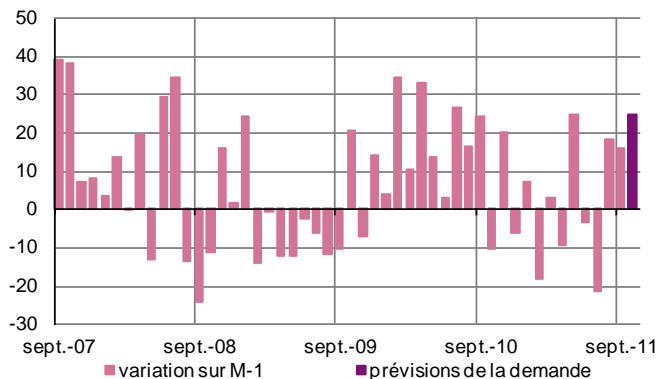
Les prix sont majoritairement baissiers compte tenu des offres promotionnelles et des conditions tarifaires préférentielles consenties plus spécifiquement dans l'hôtellerie.

Les effectifs ont faiblement varié.

Une stabilité des transactions est attendue dans l'hôtellerie dans un proche avenir. Les prévisions sont mieux orientées dans les autres secteurs.

### Information et communication

Évolution de la demande et prévisions (en solde d'opinions CVS)



Comme attendu, la demande s'est inscrite en hausse et le courant d'affaires a enregistré des progrès sensibles.

La stabilité des prix a continué de prévaloir.

Quelques embauches ont été réalisées par le biais de l'intérim.

Dans un contexte porteur, les prévisions d'activité demeurent favorablement orientées à court terme.



10 %

Poids des effectifs du bâtiment et des travaux publics par rapport à la totalité des effectifs  
(source : Pôle Emploi 31/12/2009)

## Bâtiment et Travaux Publics

La demande est apparue dynamique et l'utilisation des capacités productives a été importante.

Les perspectives d'activité sont favorables pour les prochains mois.

### Bâtiment

#### Gros œuvre

Dans le secteur du gros œuvre, une légère érosion des carnets, liée pour partie à des reports de signatures de contrats, a concouru à un repli modéré de la production.

Si les chantiers demeurent importants, un tassement de la demande publique s'est dessiné, compensé par une meilleure orientation des ordres privés.

Dans un contexte fortement concurrentiel, les prix des devis ont peu évolué et sont toujours jugés bas. Si elles apparaissent parfois contractées, les marges sont jugées globalement stables.

La physionomie de l'emploi est sensiblement équivalente à celle du trimestre précédent. Les recrutements concernent majoritairement le remplacement des départs naturels. L'intérim permet d'ajuster les effectifs aux variations de l'activité.

Les prévisions demeurent plutôt confiantes pour les prochains mois.

#### Second œuvre

L'orientation dynamique de la demande globale a induit une utilisation toujours soutenue des capacités productives du compartiment du second œuvre.

Les prix des devis demeurent stables mais à des niveaux généralement jugés très bas. Certains intervenants estiment que les marges sont désormais fortement contraintes et s'inquiètent de l'évolution de leur rentabilité d'exploitation. Pour autant, les trésoreries sont majoritairement jugées aisées.

De nouveaux recrutements ont été réalisés en vue de satisfaire les à-coups de production et faire face aux nouveaux chantiers. Le recours à la sous-traitance ne se dément pas.

Grâce à des carnets bien étoffés dans l'ensemble, les prévisions demeurent favorablement orientées pour la fin de l'année et les premiers mois de 2012. Une hausse des tarifs est escomptée par certains intervenants.

### Travaux publics

L'activité a de nouveau enregistré des progrès significatifs dans le compartiment des travaux publics, à la faveur de la poursuite de plusieurs chantiers d'envergure.

La demande reste ferme et de nombreux projets en cours de négociation devraient voir le jour dans le courant de l'année 2012. Dans l'ensemble, les plans de charge en provenance du secteur public sont importants, les ordres émanant du privé apparaissant plus irréguliers.

La pression concurrentielle est très vive et les devis sont orientés à la baisse pour emporter le marché et alimenter l'outil de production. Si une amélioration des délais de règlement de certaines collectivités publiques a permis de renforcer les trésoreries, plusieurs professionnels font état d'une dégradation sensible des délais de paiement des clients. Dans les départements alpins, l'activité d'ensemble est apparue plus en retrait mais les perspectives sont plus favorables grâce à un renforcement des carnets.

La situation de l'emploi évolue de manière faiblement significative. Les profils techniques sont toujours âprement recherchés et le secteur devrait procéder à d'importantes embauches au cours des prochains mois.

Au final, la bonne tonalité de la conjoncture se poursuivrait à court et moyen terme selon la plupart des professionnels qui s'appuient sur des plans de charge importants. Toutefois, de nouvelles tensions sur les prix laissent augurer un rétrécissement des marges.

## Commerce de gros

Les transactions se sont appréciées à la faveur d'une demande favorablement orientée dans l'ensemble des compartiments.

Les prévisions d'activité sont plutôt favorables à court terme.

### Ensemble des produits agroalimentaires

Les transactions se sont de nouveau inscrites en hausse, sous l'effet d'une demande d'ensemble favorable dans la filière des produits agro-alimentaires.

Les prix ont augmenté tant à l'achat qu'à la vente malgré des négociations de contrats ardues avec la grande distribution.

Les stocks apparaissent conformes aux besoins.

Les négociants anticipent une nouvelle progression de l'activité d'ici la fin de l'année.

### Ensemble des produits industriels

Comme attendu, les volumes d'affaires ont légèrement progressé dans un contexte de fermeté de la demande dans les produits intermédiaires.

Les augmentations des coûts d'achat se sont poursuivies et ont été répercutées à la vente.

Les stocks s'inscrivent au-dessus de leur seuil jugé normal, notamment dans les produits intermédiaires.

La majorité des professionnels table sur une hausse des transactions au cours des prochains mois.