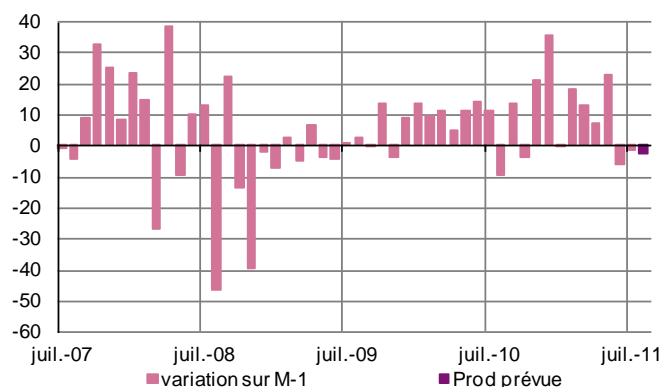


L'activité industrielle s'est stabilisée. Dans les services, une érosion est observée.  
A court terme : progression des transactions et stabilisation de la production industrielle.

## Industrie

Production passée et prévisions  
(en solde d'opinions CVS)



La production s'est globalement stabilisée en Provence-Alpes-Côte d'Azur au cours du mois de juillet.

Une tendance à l'érosion de la production se confirme dans l'industrie des transports. Comme anticipé, la filière électronique enregistre une baisse ponctuelle d'activité alors que les industries métallurgiques et agro-alimentaires progressent favorablement.

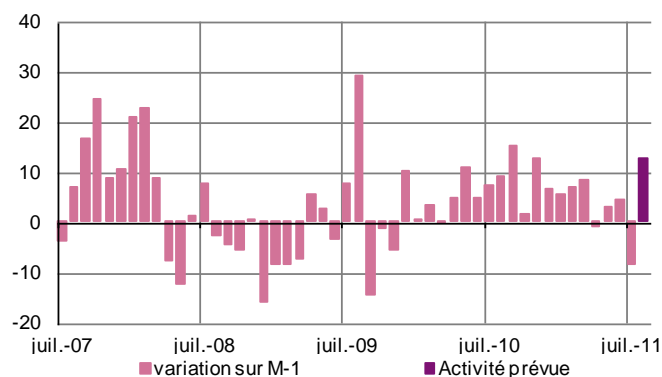
De façon générale les cours des matières premières et les prix de vente se stabilisent.

Hormis dans l'industrie des transports, où un plan d'adaptation est en cours, aucune évolution de l'emploi n'est constatée dans les autres secteurs.

A court terme, avec la programmation d'arrêts techniques et la fermeture pour congés de sites de production, la situation ne devrait pas évoluer sensiblement.

## Services marchands

Activité passée et prévisions  
(en solde d'opinions CVS)



Le courant d'affaires enregistre un repli, notamment dans les secteurs des transports, de l'information et du nettoyage qui affichent un recul sensible. Pour autant, le secteur de l'hébergement s'inscrit de nouveau en progression, favorisé par la bonne tenue de la saison touristique en Provence-Alpes-Côte d'Azur.

Les prix demeurent stables à l'exception de la filière du nettoyage qui enregistre une érosion constante.

Hormis dans le secteur de l'hébergement, où des recrutements saisonniers ont été opérés, la stabilité de l'emploi prévaut pour les autres filières.

A court terme, une progression graduelle des transactions est anticipée par les professionnels.

## Dernières enquêtes et statistiques de la Banque de France

### Régionales

**Bâtiment et Travaux publics** – Cette enquête trimestrielle est réalisée aux mois de janvier, avril, juillet et octobre.  
[Accéder à la dernière enquête.](#)

**Commerce de gros** – Cette enquête trimestrielle est réalisée aux mois de janvier, avril, juillet et octobre.  
[Accéder à la dernière enquête.](#)

**Les entreprises en Provence – Alpes – Côte d'Azur**  
[Bilan 2010, perspectives 2011](#)

### Nationales

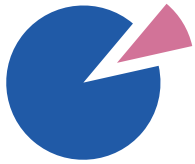
**Enquête mensuelle de conjoncture** – [Cliquer ici](#)

**Bâtiment et Travaux publics** – [Cliquer ici](#)

**Commerce de détail** – [Cliquer ici](#)

**Information sur les entreprises :**

- Défaillances d'entreprises – [Cliquer ici](#)
- Évolution des crédits aux entreprises – [Cliquer ici](#)
- Coût du crédit aux entreprises – [Cliquer ici](#)



**10,8 %**

Poids des effectifs de l'industrie par rapport à la totalité des effectifs  
(source : Pôle Emploi 31/12/2009)

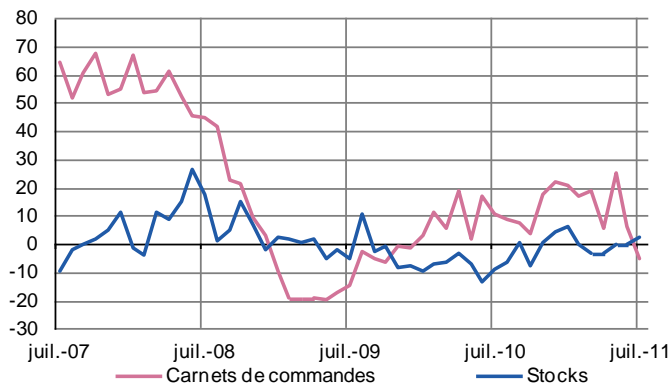
## Industrie

### Situation des carnets, stocks et utilisation des capacités de production

Les entrées d'ordres se sont globalement stabilisées en juillet.  
Les stocks sont adaptés.  
Le taux d'utilisation des capacités de production est en léger repli.

#### Situation des carnets et des stocks de produits finis

(en solde d'opinions CVS)



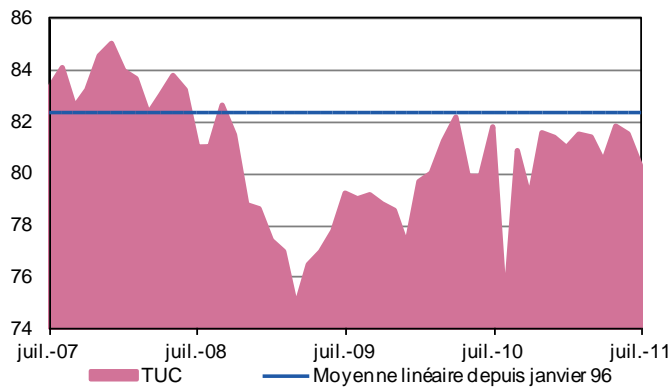
Les flux d'entrées de commandes en provenance des marchés domestiques se sont globalement stabilisés alors qu'une baisse est enregistrée à l'international, notamment dans la microélectronique et les transports.

Une érosion de la situation des carnets de commandes est observée, en particulier dans les secteurs des industries des transports et de l'électronique.

Pour la majorité des industriels, les stocks demeurent adaptés à l'activité.

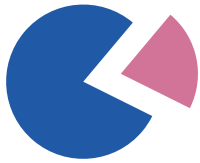
#### Utilisation des capacités de production CVS

(en solde d'opinions CVS)



Le taux d'utilisation des capacités de production est en très léger repli et se situe à 80 %.

Ce taux est en net recul dans les industries des transports et de l'électronique où les plans de charge ont été revus ponctuellement à la baisse.



**21 %**

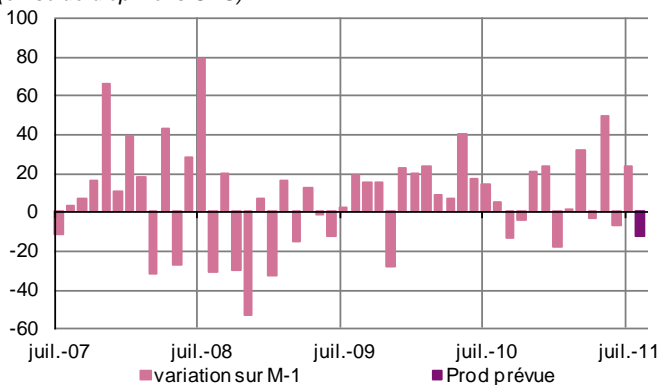
Poids des effectifs du sous-secteur dans la totalité de l'industrie  
(source : Pôle Emploi 31/12/2009)

## Fabrication de denrées alimentaires et de boissons

Bénéficiant de commandes domestiques et étrangères plus vigoureuses, la production a progressé.  
Un repli des mises en fabrication est néanmoins prochainement envisagé.

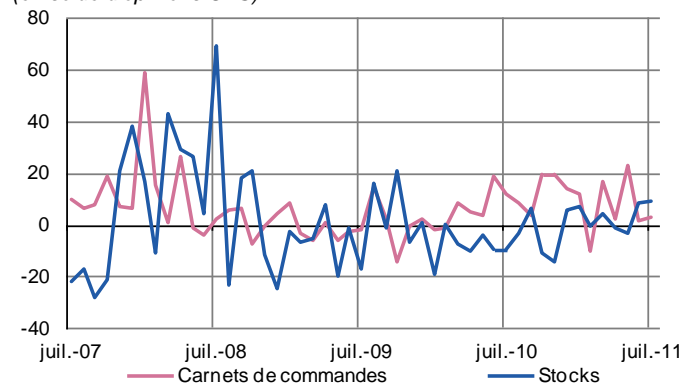
### Production passée et prévisions

(en solde d'opinions CVS)



### Situation des carnets et des stocks de produits finis

(en solde d'opinions CVS)



#### Transformation et conservation de la viande et préparation à base de viande

Succédant à un mois de juin peu dynamique, la production et la demande se sont redressées.

Des baisses de prix ont été enregistrées à l'achat et à la vente.

Les effectifs ont été renforcés par du personnel intérimaire.

La teneur désormais correcte des carnets permet d'anticiper un accroissement des volumes à court terme.

#### Transformation et conservation de fruits et légumes

Les fabrications ont progressé malgré un manque de dynamisme des commandes.

Dans l'ensemble, peu d'évolutions de prix ont été signalées ce mois-ci.

Les effectifs se sont érodés.

En dépit de stocks plutôt faibles, les mises en production se réduiraient prochainement en liaison avec les congés.

#### Fabrication de produits de boulangerie-pâtisserie, pâtes

La conjoncture est apparue bien orientée.

Le recours aux contrats temporaires s'est accru.

La stabilité des prix a prévalu.

Les niveaux plutôt élevés de stocks de produits finis devraient permettre de répondre à la demande durant la fermeture estivale de certaines unités.

Dans ce contexte, la sollicitation des installations techniques faiblirait à très court terme.

#### Fabrication d'autres produits alimentaires

Les commandes ont gagné en vigueur, en particulier à l'international, mais la production a globalement fléchi.

Les prix d'achat et de vente se sont maintenus.

Un allègement des effectifs a été globalement observé.

Au vu de plans de charge plutôt étroits, les industriels interrogés tablent sur une quasi-stabilité de l'activité au cours des prochains mois.

### **Travail des grains**

Comme attendu, un accroissement des rythmes de production est intervenu. L'enregistrement des commandes s'est accéléré.

Le coût des approvisionnements en blé s'est stabilisé.

Les effectifs ont été légèrement réduits.

Malgré des carnets bien composés, les industriels envisagent un tassement de leur activité à brève échéance.

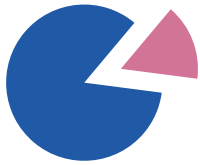
### **Fabrication de boissons**

Le manque de dynamisme de la demande -étrangère notamment-, lié à des conditions météorologiques peu favorables, a induit une baisse des fabrications.

La pente haussière du prix des matières premières s'est poursuivie sans répercussion à la vente.

Une légère contraction des effectifs a été notée.

Confortées par la consistance des ordres en carnets, les perspectives d'activité apparaissent plus favorablement orientées à court terme.



16 %

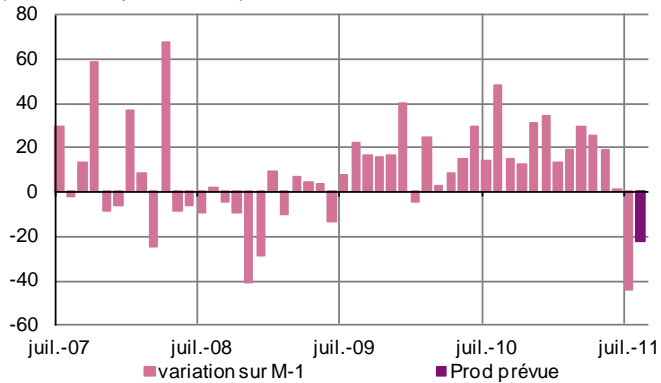
Poids des effectifs du sous-secteur dans la totalité de l'industrie  
(source : Pôle Emploi 31/12/2009)

## Équipements électriques, électroniques, informatiques et autres machines

Le tassement de la demande a été à l'origine d'un fléchissement des fabrications. Cette situation devrait se maintenir à très court terme.

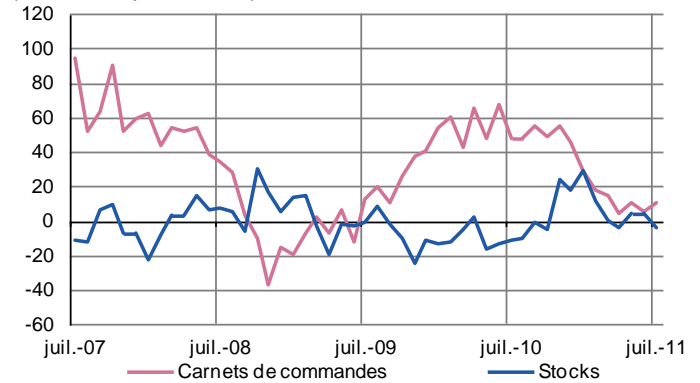
### Production passée et prévisions

(en solde d'opinions CVS)



### Situation des carnets et des stocks de produits finis

(en solde d'opinions CVS)



#### Fabrication de produits informatiques électroniques et optiques

Le repli des commandes domestiques et étrangères enregistré pour le deuxième mois consécutif a été à l'origine d'une baisse des volumes.

Dans l'ensemble, prix et effectifs ont évolué dans d'étroites limites.

Le jugement porté par les industriels interrogés sur leurs stocks et leurs carnets, à peine dégradé, est demeuré correct.

Un nouveau ralentissement des rythmes de production est toutefois anticipé à brève échéance.

#### Fabrication de machines et équipements n.c.a.

Malgré un nouveau raffermissement de la demande, les fabrications se sont tassées.

Le coût des approvisionnements et les tarifs pratiqués se sont maintenus dans l'ensemble.

Les effectifs ont été ponctuellement étoffés.

Bien que les carnets ressortent adaptés, un repli d'activité n'est pas écarté à très court terme.



**10 %**

Poids des effectifs du sous-secteur dans la totalité de l'industrie  
(source : Pôle Emploi 31/12/2009)

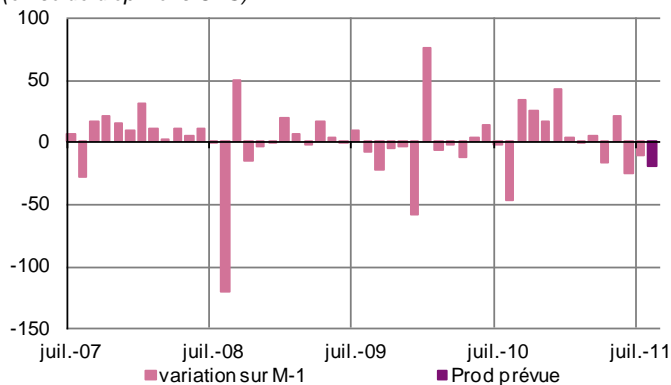
## Matériels de transport

La moindre animation de la demande observée depuis quelques mois s'est poursuivie et la production s'est tassée.

L'orientation de la conjoncture devrait peu évoluer à très court terme.

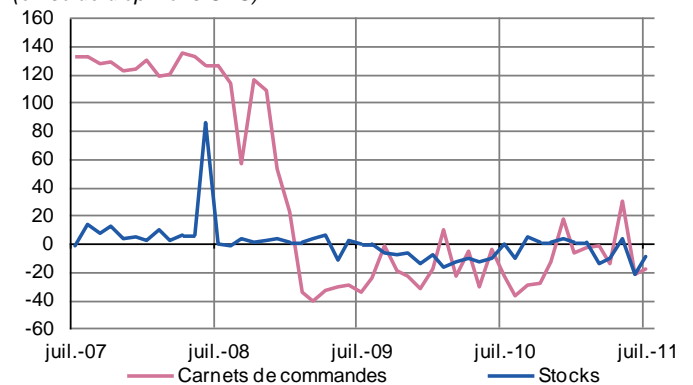
### Production passée et prévisions

(en solde d'opinions CVS)



### Situation des carnets et des stocks de produits finis

(en solde d'opinions CVS)



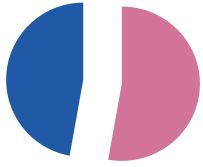
### Fabrication d'autres matériels de transports

L'inflexion baissière des prises d'ordres constatée ces six derniers mois s'est confirmée sur le marché domestique et à l'international. Dans ce contexte, la production s'est légèrement repliée.

Le prix des matières premières a peu évolué pour le deuxième mois consécutif.

Dans l'ensemble, la situation de l'emploi s'est plutôt érodée.

Les stocks de produits finis se sont rapprochés de la normale. Les carnets se sont globalement raccourcis, ce qui devrait induire un repli des fabrications dans un très proche avenir.



**53 %**

Poids des effectifs du sous-secteur dans la totalité de l'industrie  
(source : Pôle Emploi 31/12/2009)

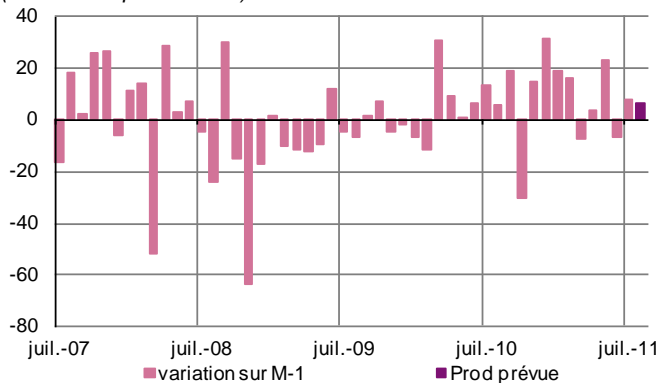
## Autres produits industriels

Textiles, habillement, cuir et chaussure – Industrie chimique – Produits en caoutchouc, plastique et autres produits non métalliques – Métallurgie et produits métalliques – Bois, papier, imprimerie

Les commandes se sont dans l'ensemble maintenues et les fabrications ont légèrement progressé.  
Les volumes d'activité demeureraient quasiment équivalents à court terme.

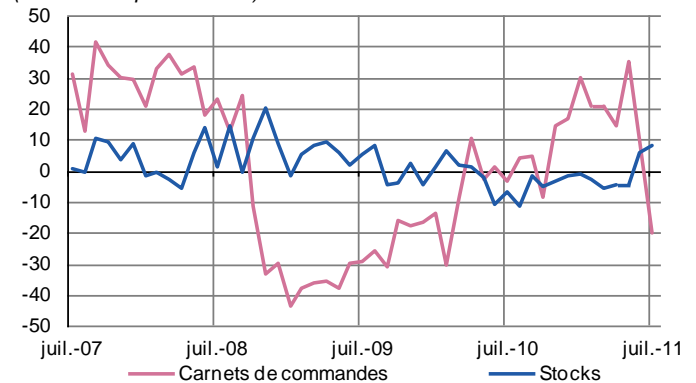
### Production passée et prévisions

(en solde d'opinions CVS)



### Situation des carnets et des stocks de produits finis

(en solde d'opinions CVS)



### Travail du bois, industrie du papier et imprimerie

La bonne animation de la demande -intérieure essentiellement- a été à l'origine d'une hausse des fabrications.

Le coût des approvisionnements a continué de s'inscrire sur une pente haussière sans répercussion sur les tarifs.

Dans l'ensemble, la stabilité des effectifs a prévalu.

Les stocks sont jugés normaux.

Compte tenu de la bonne teneur des carnets, les prévisions d'activité sont favorablement orientées pour ces prochains mois.

### Industrie chimique

L'enregistrement des ordres est demeuré globalement équivalent au mois dernier. La production s'est inscrite en léger tassement.

Les prix des matières premières sont demeurés stables mais certains tarifs de vente se sont effrités.

Des renforts intérimaires ont été réalisés.

En dépit de stocks conformes et de carnets assez bien composés, une légère réduction des volumes est attendue très prochainement.

### Industrie pharmaceutique

Comme prévu, la demande a marqué le pas et les volumes se sont réduits.

Les prix ont évolué dans d'étroites limites.

La situation de l'emploi s'est détériorée.

Les stocks ont souvent été délibérément étoffés avant les congés d'août. La teneur correcte des carnets permet d'envisager un relèvement des volumes à la rentrée.

### **Produits en caoutchouc, plastique et autres**

La demande a marqué de légers progrès et la production s'est accrue.

Stables à l'achat, les prix ont parfois été révisés en baisse à la vente.

La situation de l'emploi s'est améliorée.

Les carnets sont jugés peu étoffés mais les stocks conformes.

L'activité se maintiendrait prochainement à son niveau actuel.

### **Métallurgie et fabrication de produits métalliques**

Les commandes sont apparues atones pour le deuxième mois consécutif. Toutefois les volumes se sont intensifiés.

Peu d'évolutions de prix et d'effectifs ont été notées dans l'ensemble.

Bien que le jugement porté par les industriels sur leurs carnets se soit détérioré ce mois-ci, une augmentation des cadences de production est prévue à court terme.

### **Autres industries manufacturières, réparation et installation de machines**

La conjoncture est apparue plutôt bien orientée pour le troisième mois consécutif. Les ordres émanant de l'étranger se sont toutefois repliés.

Des revalorisations tarifaires ont été appliquées.

Quelques recrutements ont été réalisés.

Malgré le manque d'ampleur de certains plans de charge, les perspectives d'activité apparaissent assez favorables pour ces prochains mois.



40 %

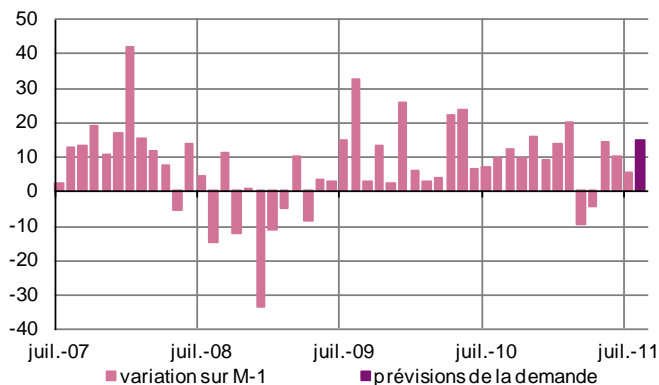
Poids des effectifs des services marchands par rapport à la totalité des effectifs (source : Pôle Emploi 31/12/2009)

## Services marchands

Dans l'ensemble, l'activité a donné quelques signes de faiblesse. A court terme, un redressement des volumes d'affaires devrait intervenir globalement.

### Activités spécialisées, scientifiques et techniques, services administratifs et soutien

Évolution de la demande et prévisions (en solde d'opinions CVS)

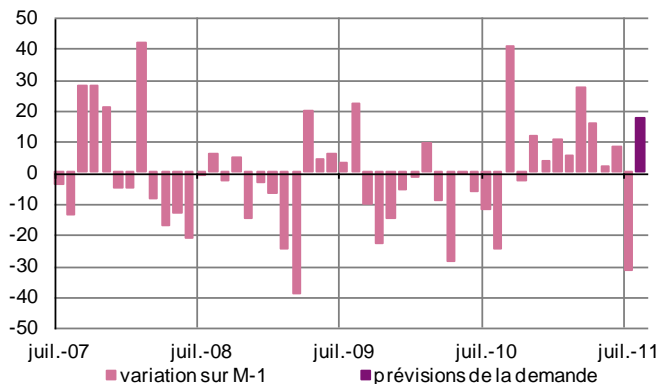


L'activité se maintient dans l'ensemble au niveau atteint en juin. Une stabilisation des transactions est notée dans le *conseil* et la *publicité*. Par ailleurs, si les volumes d'affaires s'inscrivent de nouveau en repli dans le *nettoyage*, ils progressent dans l'*ingénierie technique* et, de façon plus mesurée, dans le *travail temporaire* et la *location automobile*.

Les prix ont peu évolué hormis dans le nettoyage où leur orientation baissière s'est confirmée et dans le travail temporaire où des revalorisations tarifaires ont été opérées. Les effectifs se sont étoffés dans le conseil et l'ingénierie technique mais ils se sont réduits dans le nettoyage. La conjoncture devrait évoluer favorablement à court terme dans le secteur hormis dans le nettoyage où l'atonie persisterait.

### Transports, hébergement et restauration

Évolution de la demande et prévisions (en solde d'opinions CVS)

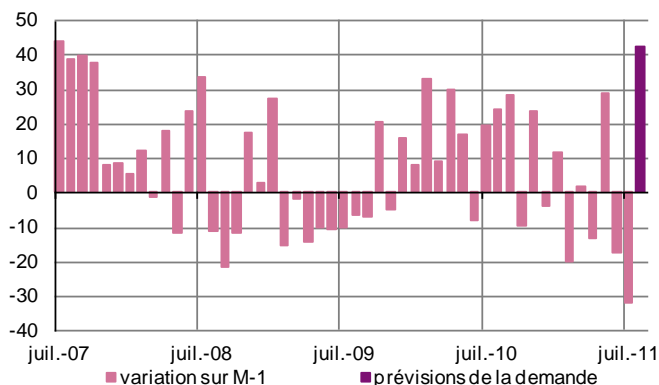


Un repli global d'activité est enregistré à la suite des baisses de transactions notées dans les *transports*. En revanche, l'*hébergement* s'est caractérisé par de légers progrès tandis que l'activité s'est maintenue dans la *réparation d'automobiles et de motocycles*.

Les prix pratiqués sont globalement stables. La situation de l'emploi s'est améliorée dans l'hébergement -contrats saisonniers- mais parfois dégradée dans les transports. Un redressement des affaires est généralement attendu au cours des prochains mois hormis dans l'hôtellerie où un tassement est envisagé à moyen terme.

### Information et communication

Évolution de la demande et prévisions (en solde d'opinions CVS)



Les transactions et les commandes se replient pour le deuxième mois consécutif.

Les prix varient dans d'étroites limites.

Les effectifs, renforcés en mai dernier, évoluent peu.

Un regain de vigueur de l'activité devrait intervenir à court terme.