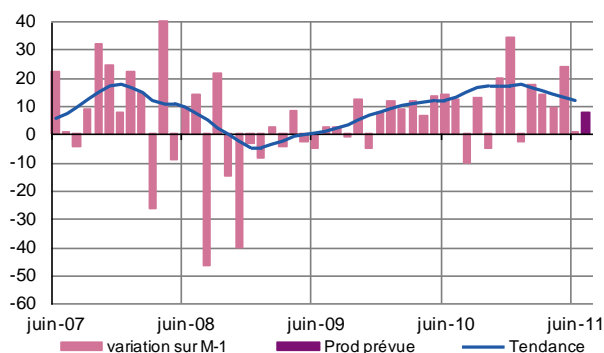


On observe une globale stabilisation de la production industrielle et des transactions.
A court terme, il est anticipé une évolution graduelle d'activité.

Enquêtes mensuelles

Industrie

Production passée et prévisions
(en solde d'opinions CVS)



Après un mois de mai particulièrement bien orienté, globalement la production en Provence-Alpes-Côte d'Azur s'est stabilisée au cours du mois de juin.

Néanmoins des évolutions contrastées sont observées avec, une érosion dans les transports et les industries agro-alimentaires alors que l'activité dans les secteurs de l'électronique et de la chimie est étale.

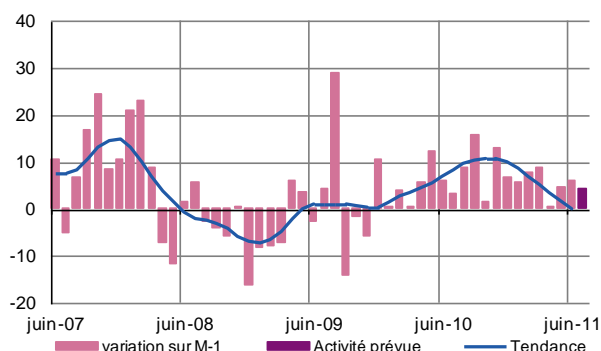
Les cours des matières premières sont stables hormis dans les industries agro-alimentaires où une évolution légèrement positive est constatée.

Dans l'ensemble des secteurs, l'emploi a peu varié.

A court terme, les industriels anticipent une évolution positive et graduelle de l'activité.

Services marchands

Activité passée et prévisions
(en solde d'opinions CVS)



En juin, le courant d'affaires a légèrement progressé. L'évolution favorable des transactions dans la filière de l'hébergement et de la restauration se confirme alors que dans les secteurs du nettoyage, de l'information et de la communication le recul est sensible.

Les tarifications des transactions ont faiblement évolué.

L'emploi reste stable sauf dans les secteurs soumis à des hausses saisonnières d'activité.

A court terme, une légère progression des transactions est anticipée.

Enquêtes trimestrielles

Bâtiment et Travaux Publics

A la faveur d'un renforcement de la demande, la production globale est en progression. Dans le bâtiment, les prix sont stables ; alors que dans les travaux publics la concurrence pèse sur les conditions tarifaires. A court terme, il est anticipé une progression de l'activité.

Commerce de gros

Après une forte progression des transactions, sur le dernier trimestre, une stabilisation globale de l'activité est constatée. L'évolution des prix d'achat n'est toujours que partiellement répercutée à la vente.

A court terme, l'activité devrait légèrement croître.

Dernières enquêtes et statistiques nationales de la Banque de France

Enquête mensuelle de conjoncture – [Cliquer ici](#)

Bâtiment et Travaux publics – [Cliquer ici](#)

Indicateurs conjoncturels – [Cliquer ici](#)

Défaillances d'entreprises – [Cliquer ici](#)

Évolution des crédits aux entreprises – [Cliquer ici](#)

Coût du crédit aux entreprises – [Cliquer ici](#)

Enquête régionale

Les entreprises en Provence – Alpes – Côte d'Azur
[Bilan 2010, perspectives 2011](#)



10,8 %

Poids des effectifs de l'industrie par rapport à la totalité des effectifs
(source : Pôle Emploi 31/12/2009)

Industrie

Situation des carnets, stocks et utilisation des capacités de production

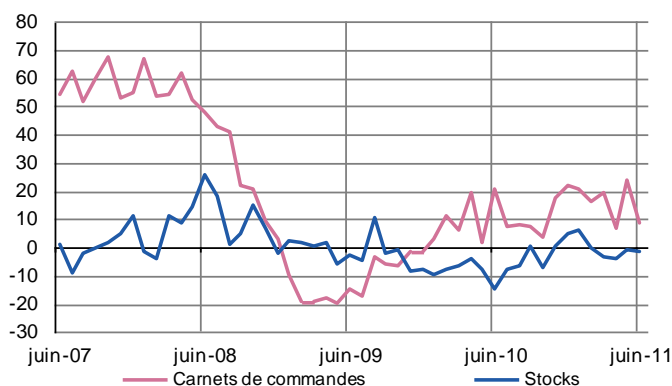
Après un mois de mai particulièrement dynamique, les entrées d'ordres en juin, se sont érodées.

Les stocks et sont globalement stables.

Le taux d'utilisation des capacités de production est constant.

Situation des carnets et des stocks de produits finis

(en solde d'opinions CVS)



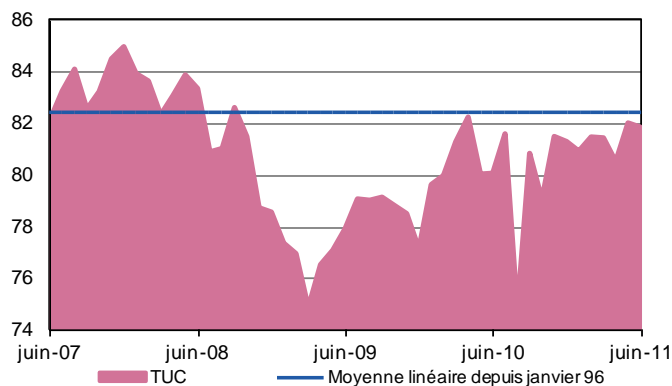
Les flux d'entrées de commandes en provenance des marchés domestiques et étrangers enregistrent un mouvement baissier. Cette évolution est constatée dans les industries agro-alimentaires, électroniques et électriques et dans les transports.

Dans l'ensemble la situation des carnets de commandes reste stable, à l'exception de l'industrie des transports où l'érosion se poursuit.

Pour les industriels, les stocks apparaissent conformes et adaptés aux besoins du marché.

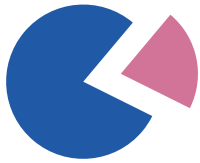
Utilisation des capacités de production CVS

(en solde d'opinions CVS)



Le taux d'utilisation des capacités de production reste globalement stable à 82% tout en se situant légèrement en deçà de la moyenne de longue période.

Ce taux progresse ou se stabilise, sauf dans les industries agro-alimentaires et des transports où une érosion est enregistrée.



21 %

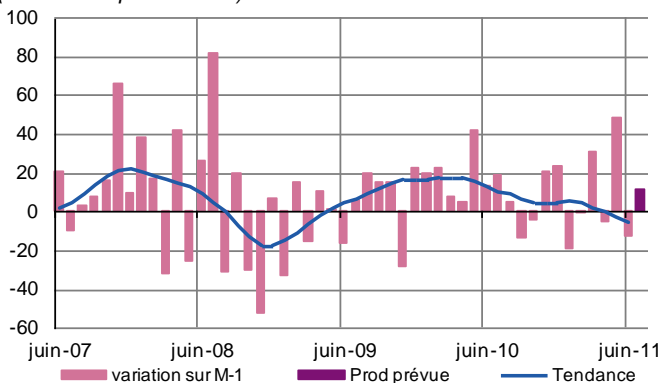
Poids des effectifs du sous-secteur dans la totalité de l'industrie
(source : Pôle Emploi 31/12/2009)

Fabrication de denrées alimentaires et de boissons

Une baisse mesurée de la production a été notée en liaison avec un repli de la demande domestique et étrangère.
Un redressement de l'activité est prochainement attendu.

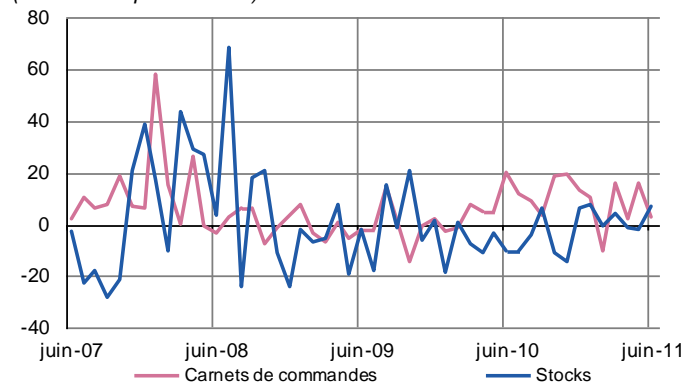
Production passée et prévisions

(en solde d'opinions CVS)



Situation des carnets et des stocks de produits finis

(en solde d'opinions CVS)



Transformation et conservation de la viande et préparation à base de viande

Le repli des commandes et des fabrications constaté le mois dernier s'est poursuivi.

Si le coût des approvisionnements s'est inscrit en baisse, quelques révisions à la hausse ont été appliquées sur les prix de vente.

Des recrutements ont été réalisés.

Malgré une relative faiblesse des carnets, l'activité devrait prochainement se redresser.

Transformation et conservation de fruits et légumes

La demande est demeurée quasiment étale et les cadences de production, soutenues le mois dernier, se sont tassées.

La tendance haussière des prix d'achat s'est poursuivie, accompagnée de quelques revalorisations tarifaires.

Les effectifs se sont érodés.

La bonne teneur des carnets permet d'anticiper une progression des volumes au cours des prochains mois.

Fabrication de produits de boulangerie-pâtisserie, pâtes

L'enregistrement des commandes s'est ralenti et une baisse de production est intervenue.

Le renchérissement du coût des matières premières a été répercuté à la vente.

Les effectifs ont évolué dans d'étroites limites.

Au vu de carnets consistants, les industriels interrogés tablent sur une reprise d'activité à court terme.

Fabrication d'autres produits alimentaires

Un recul des commandes, notamment à l'exportation, a été à l'origine d'une diminution des mises en fabrication.

Les prix se sont inscrits en hausse, en particulier à l'achat.

Les effectifs -intérimaires essentiellement- se sont allégés.

Les carnets se sont légèrement détériorés. Dans ce contexte, un repli d'activité est prévu dans un proche avenir.

Travail des grains

Comme attendu, un fléchissement des mises en fabrication est intervenu, alors que les ordres sont demeurés stables d'un mois à l'autre.

La tendance haussière du coût des matières a marqué une pause ; certains prix de vente ont été revalorisés.

Les effectifs ont peu varié.

Confortées par des niveaux de stocks plutôt faibles et par la teneur correcte des carnets, les prévisions sont favorablement orientées à court terme.

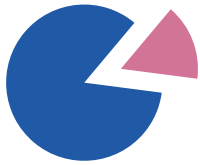
Fabrication de boissons

Une nouvelle progression de la demande -intérieure et étrangère- et de la production a été observée.

Les prix ont peu varié tant à l'achat qu'à la vente.

Les effectifs ont de nouveau été renforcés.

La composition des carnets est jugée correcte, permettant de tabler sur le maintien de ce bon niveau d'activité durant l'été.



16 %

Poids des effectifs du sous-secteur dans la totalité de l'industrie
(source : Pôle Emploi 31/12/2009)

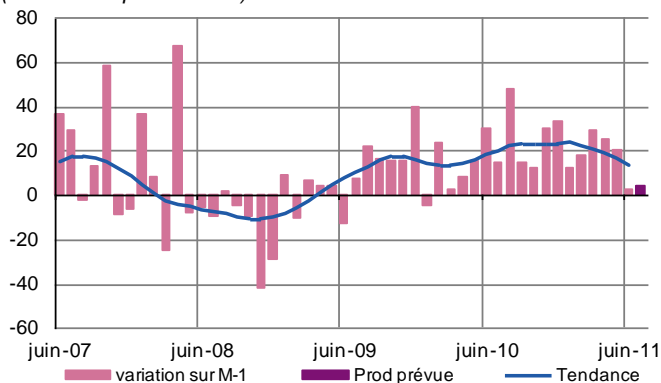
Équipements électriques, électroniques, informatiques et autres machines

Si la demande a évolué de manière divergente, la production est restée quasiment stable dans l'ensemble.

L'activité évoluerait faiblement à court terme.

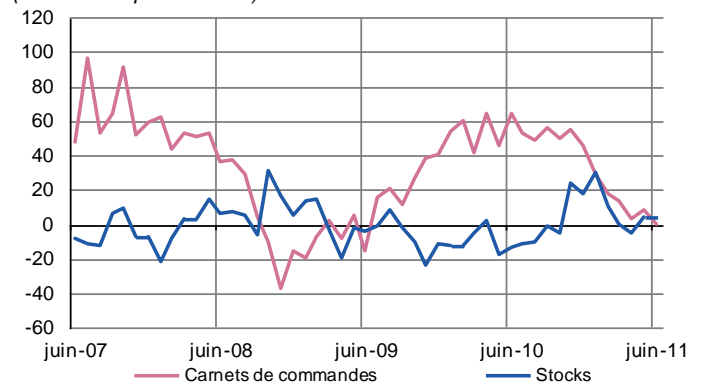
Production passée et prévisions

(en solde d'opinions CVS)



Situation des carnets et des stocks de produits finis

(en solde d'opinions CVS)



Fabrication de produits informatiques électroniques et optiques

Dans un contexte de repli de la demande globale, la production a faiblement varié.

Malgré quelques tensions sur les coûts d'approvisionnement, les prix de vente sont restés stables.

La situation de l'emploi est apparue inchangée.

Les stocks sont jugés adaptés.

Les carnets se sont réduits et un tassement de la production est anticipé par les industriels.

Fabrication de machines et équipements n.c.a.

La demande s'est appréciée, notamment dans sa composante internationale et la production s'est inscrite en hausse.

Les prix d'achat et de vente ont faiblement varié.

Des recrutements ont été réalisés, essentiellement par le biais de l'intérim.

Les carnets ont gagné en consistance et sont jugés juste suffisants.

Aucune évolution significative d'activité n'est attendue à court terme.



10 %

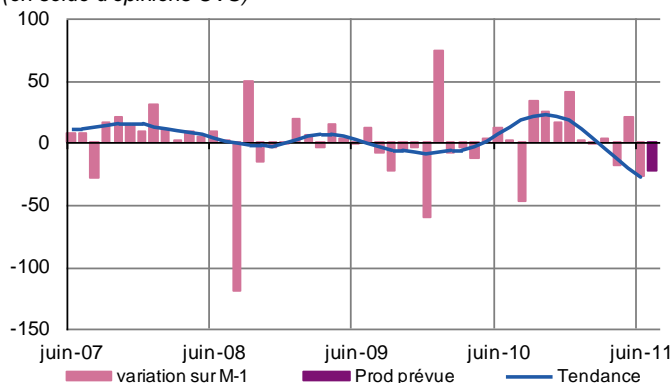
Poids des effectifs du sous-secteur dans la totalité de l'industrie
(source : Pôle Emploi 31/12/2009)

Matériels de transport

Les commandes se sont réduites et la production a fléchi.
Un nouveau tassement de l'activité est anticipé à court terme.

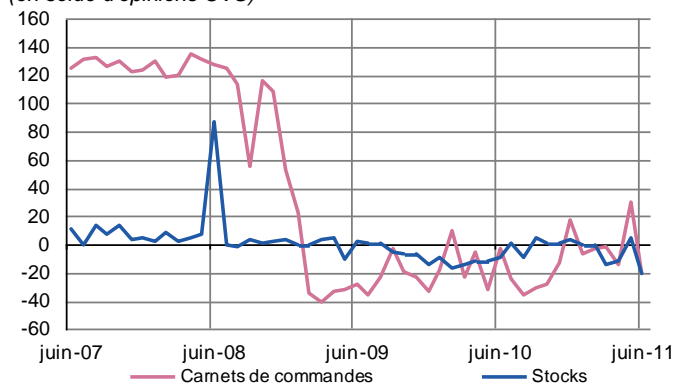
Production passée et prévisions

(en solde d'opinions CVS)



Situation des carnets et des stocks de produits finis

(en solde d'opinions CVS)



Fabrication d'autres matériels de transports

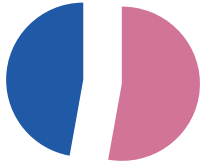
La demande s'est repliée, notamment dans sa composante domestique et la production s'est inscrite en repli.

Le coût des matières premières a légèrement progressé mais les tarifs de vente n'ont pas été modifiés.

Les effectifs ont peu varié.

Les stocks s'inscrivent en deçà de leur seuil jugé optimal.

La situation des carnets de commande apparaît contrastée et certains industriels font état d'une visibilité réduite. Dans ce contexte, les prévisions d'activité sont mitigées.



53 %

Poids des effectifs du sous-secteur dans la totalité de l'industrie
(source : Pôle Emploi 31/12/2009)

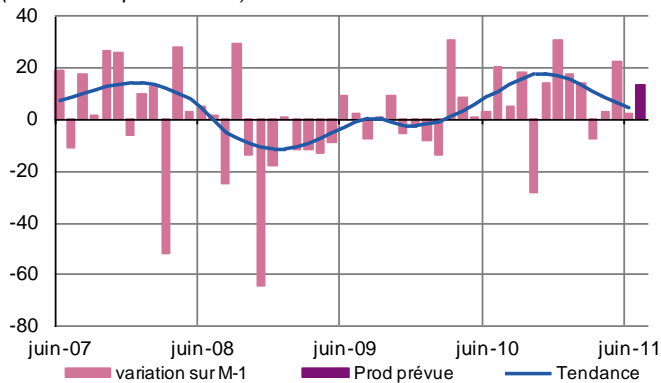
Autres produits industriels

Textiles, habillement, cuir et chaussure – Industrie chimique – Produits en caoutchouc, plastique et autres produits non métalliques – Métallurgie et produits métalliques – Bois, papier, imprimerie

La demande s'est globalement stabilisée malgré une moindre animation à l'international et les niveaux de fabrications sont demeurés équivalents.
Les prévisions d'activité sont favorablement orientées à court terme.

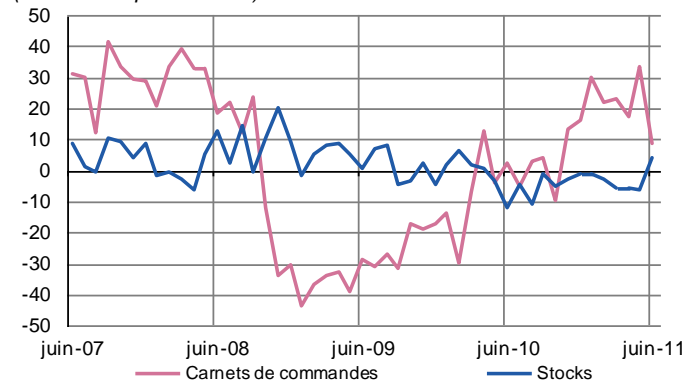
Production passée et prévisions

(en solde d'opinions CVS)



Situation des carnets et des stocks de produits finis

(en solde d'opinions CVS)



Travail du bois, industrie du papier et imprimerie

Les volumes se sont légèrement accrus dans un contexte de stabilité de la demande.

Quelques revalorisations tarifaires ont été appliquées en répercussion de la hausse persistante du coût des matières premières.

La situation de l'emploi s'est érodée.

La bonne teneur des carnets permet d'envisager un maintien des fabrications à court terme à leur niveau actuel.

Industrie chimique

Un repli des commandes a été observé sur le marché intérieur, l'export résistant mieux. Les rythmes de fabrications se sont maintenus.

Les coûts d'approvisionnements ont dans l'ensemble légèrement progressé, les tarifs pratiqués demeurant stables.

Les effectifs ont faiblement varié.

Malgré des carnets consistants et des stocks conformes, un repli de la production est anticipé durant l'été.

Industrie pharmaceutique

Dans l'ensemble la production et la demande sont apparues globalement inchangées.

Les prix ont peu évolué ; quelques contrats intérimaires n'ont pas été renouvelés.

Malgré des stocks et des plans de charge jugés corrects, un tassement de l'activité est envisagé à très court terme.

Produits en caoutchouc, plastique et autres

Succédant à un mois de mai mieux orienté, un repli des commandes et des volumes a été enregistré.

Le coût des matières premières a progressé, de façon toutefois plus modérée que précédemment. Les prix des produits finis et les effectifs ont faiblement varié.

Malgré des carnets légèrement détériorés, un redressement des fabrications interviendrait prochainement.

Métallurgie et fabrication de produits métalliques

Les rythmes de production se sont maintenus d'un mois à l'autre mais la demande a perdu en vigueur, notamment sur le marché domestique.

Dans l'ensemble la stabilité des prix a prévalu et la situation de l'emploi s'est améliorée.

Les carnets apparaissent moins étoffés mais toujours corrects, permettant de tableur sur une quasi-stabilité de la production durant les prochains mois.

Autres industries manufacturières, réparation et installation de machines

La bonne orientation de la conjoncture qui s'était dessinée le mois dernier s'est confirmée, les volumes et les ordres ayant de nouveau progressé.

Peu d'évolutions de prix et d'effectifs ont été notées.

Malgré des stocks parfois plutôt lourds, la bonne composition des carnets autorise des perspectives d'activité favorables à court terme.



40 %

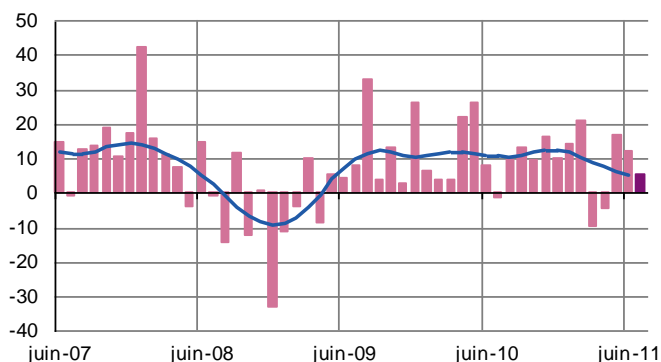
Poids des effectifs des services marchands par rapport à la totalité des effectifs (source : Pôle Emploi 31/12/2009)

Services marchands

La demande et l'activité se sont légèrement appréciées.
Les transactions évolueraient faiblement dans les prochains mois.

Activités spécialisées, scientifiques et techniques, services administratifs et soutien

Évolution de la demande et prévisions
(en solde d'opinions CVS)



La demande s'est globalement appréciée et l'activité d'ensemble a enregistré une progression d'ampleur limitée. Le *nettoyage* a de nouveau accusé un repli. Les autres secteurs (*conseil, ingénierie technique, location de véhicules, publicité et emploi temporaire*) apparaissent mieux orientés.

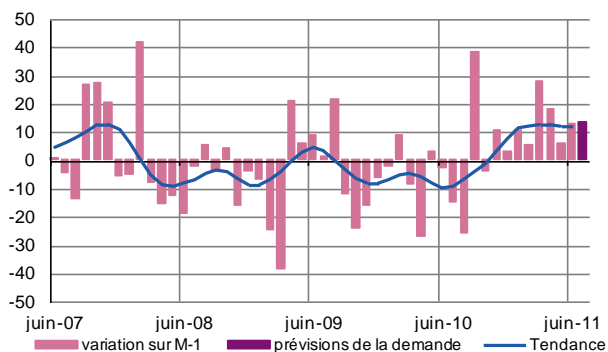
Toujours tirés à la baisse dans le nettoyage, les prix enregistrent des variations plutôt mesurées dans les autres compartiments.

Si quelques recrutements ont été réalisés dans les activités de conseil, la situation de l'emploi apparaît plutôt stable.

La poursuite des tendances actuelles se confirmerait à court terme dans la plupart des branches de la filière.

Transports, hébergement et restauration

Évolution de la demande et prévisions
(en solde d'opinions CVS)



Malgré des évolutions contrastées, la demande et l'activité d'ensemble ont progressé. Dans la *réparation d'automobiles et de motos*, un fléchissement significatif des volumes d'affaires s'est dessiné. En revanche, la conjoncture est apparue bien orientée dans les *transports* et surtout dans l'*hébergement et restauration*.

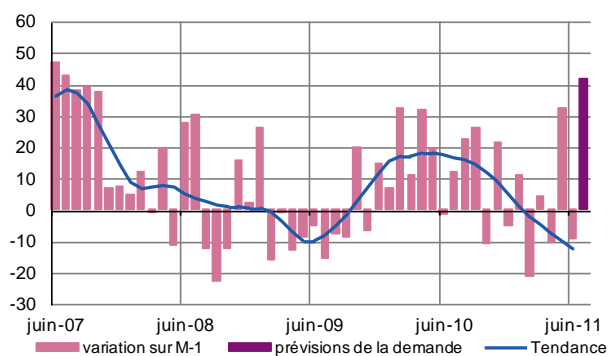
Hormis dans l'hébergement où certains tarifs ont augmenté, les prix demeurent majoritairement inchangés.

Quelques embauches ont été effectuées dans les transports et les emplois saisonniers ont augmenté dans l'hôtellerie.

Les prévisions sont favorables pour les prochains mois.

Information et communication

Évolution de la demande et prévisions
(en solde d'opinions CVS)



Un ralentissement de la demande a affecté les *services d'information*. En revanche, malgré des décalages de contrats dans *l'ingénierie informatique*, l'activité s'est inscrite en hausse. Au global, la filière enregistre toutefois un léger repli.

Les prix sont demeurés stables.

Les effectifs évoluent de manière peu significative.

Les prévisions font état d'une tonalité plus favorable à court terme.



10 %

Poids des effectifs du bâtiment et des travaux publics par rapport à la totalité des effectifs
(source : Pôle Emploi 31/12/2009)

Bâtiment et Travaux Publics

La demande est apparue ferme et l'activité a poursuivi sa progression d'ensemble. Les utilisations des capacités productives seront encore soutenues au cours des prochains mois.

Bâtiment

Gros œuvre

Dans le secteur du gros œuvre, le renforcement des carnets a induit une hausse de l'utilisation des capacités de production.

Les chantiers sont importants et, au global, la demande publique et privée demeure correctement orientée.

Les prix des devis -toujours jugés bas- se sont plutôt stabilisés au cours du trimestre. Même si les contrats sont fortement négociés, les marges apparaissent stables.

La situation de l'emploi a faiblement évolué d'un trimestre à l'autre. Le recours à l'intérim reste privilégié pour gérer les variations de l'activité.

Les carnets sont étoffés et autorisent des prévisions confiantes pour les prochains mois.

Second œuvre

Le dynamisme du second œuvre ne s'est pas démenti dans un contexte de fermeté de la demande finale tant publique que privée.

En dépit du maintien d'une forte pression concurrentielle, les prix des devis ont faiblement varié. Les marges sont désormais majoritairement jugées stables.

Quelques recrutements sont intervenus pour faire face au surcroît d'activité. Le recours à la sous-traitance reste important.

La bonne teneur des carnets induit des prévisions optimistes pour le troisième trimestre. Cette nouvelle croissance s'accompagnerait de quelques embauches supplémentaires.

Travaux publics

Le compartiment des travaux publics a enregistré une progression significative de l'activité. En effet, la montée en puissance de nombreux chantiers démarrés les mois précédents a concouru à alimenter les capacités productives.

La demande reste ferme, notamment en provenance du secteur privé et la reprise se confirme dans la composante publique et parapublique.

La situation est comparable à celle du trimestre précédent en matière de prix. De manière générale, les devis sont tendus dans un contexte concurrentiel majoritairement jugé fort. Par ailleurs, certains intervenants font état d'un allongement des délais de paiement clients. Enfin, la hausse des coûts des matières premières n'est que partiellement répercutée et participe à l'érosion des marges.

Même si les effectifs n'ont pas subi de fortes évolutions, certains recrutements sont en cours et la tonalité demeure favorable.

Au final, l'évolution favorable de l'activité devrait se poursuivre au cours des prochains mois, favorisée par des plans de charge satisfaisants.

Commerce de gros

Dans l'ensemble, la stabilité des transactions a prévalu après les fortes augmentations des trimestres précédents. Les prix d'achat ont poursuivi leur progression avec des répercussions partielles à la vente.

Les carnets demeurent corrects et une hausse mesurée de l'activité est attendue prochainement.

Ensemble des produits agroalimentaires

Les transactions ont augmenté sous l'effet d'une demande favorable dans la filière des produits agro-alimentaires.

Les prix d'achats ont légèrement progressé mais dans des proportions moindres que précédemment. La stabilité des tarifs de vente a prévalu induisant une érosion des marges.

Les stocks s'inscrivent un peu en deçà de leur seuil jugé optimal.

Les négociants anticipent une stabilisation de leur activité sur la base des bons niveaux actuels au cours des prochains mois.

Ensemble des produits industriels

Durant le deuxième trimestre, les volumes d'affaires ont enregistré un faible repli, concomitamment à celui des produits intermédiaires.

Le renchérissement des coûts d'achat s'est poursuivi, avec des répercussions partielles sur les prix de vente.

Les stocks apparaissent généralement adaptés aux besoins.

La plupart des professionnels anticipe une légère progression des transactions à court terme.