

Coproduction de l'UPE 13, de la CCI Marseille Provence et de la CCI territoriale du Pays d'Arles



Des signes encourageants d'amélioration de l'activité départementale

La tendance à l'amélioration de l'environnement économique s'est confirmée en cette fin 2010. L'activité départementale redémarre très progressivement.

Toutefois, ce 4^{ème} trimestre 2010 a été marqué par des conflits sociaux importants tant sur le plan national (notamment avec la loi portant sur la réforme des retraites), que sur le plan local (conflit du port).

Un contexte délicat

Les entreprises ont subi d'importantes perturbations, conséquences de ces conflits sociaux. Ces aléas ont impacté négativement le fonctionnement de nombreuses entreprises, ce qui se ressent dans les résultats.

En effet, l'activité pétrolière et la chimie ont été confrontées à des difficultés d'approvisionnement et d'expédition de produits. Le secteur du tourisme a été également touché, notamment l'activité de croisières et la fréquentation hôtelière. Les frets maritime et routier ont également été perturbés cet automne. Ces conflits sont venus polluer le moral des entrepreneurs et des ménages, en créant un climat défavorable pour la consommation et l'investissement.

Par ailleurs, l'environnement économique reste encore incertain. La croissance an-

noncée ne va tirer que timidement l'activité domestique. Certains secteurs connaissent encore des hésitations.

Le BTP reste sur des résultats en demi-teinte ce trimestre. Les services aux entreprises enregistrent une certaine stagnation de l'activité. D'autres secteurs d'activités craignent l'impact de la hausse du prix de certaines matières premières.

Une meilleure orientation de l'activité

Néanmoins, la légère embellie observée au 3^{ème} trimestre se poursuit. De nombreux secteurs commencent à ressentir les frémissements d'un redressement plus ou moins marqué de leur activité.

Le secteur industriel reste sur une bonne dynamique avec une demande soutenue, pour l'électronique notamment. L'activité bancaire réalise un trimestre satisfaisant et note un maintien des investissements des entreprises. Les professionnels de l'immobilier enregistrent un bon volume de transactions au cours du trimestre, notamment sur le marché de l'ancien.

Le commerce finit l'année 2010 sur un bilan positif. La consommation se maintient avec des résultats encourageants. Le secteur de la mode et de l'habillement est en stabilisation, malgré un début de soldes d'hiver mitigé.

Une embellie relative ne se traduisant pas sur le marché du travail

Globalement, plusieurs indicateurs sont favorablement orientés. Ainsi, la sinistralité des entreprises semble être maîtrisée et les défaillances, au 3^{ème} trimestre 2010, étaient en repli dans le département (-0,4%). Les créations d'entreprises sont toujours positives : +1,6% au 3^{ème} trimestre. Le recours à l'intérim est plébiscité par les entreprises et le chômage partiel, qui avait explosé en 2009 pour limiter les effets de la

crise, revient à un niveau plus habituel. A souligner : l'encaissement de TVA progresse de près de +0,3% au 4^{ème} trimestre 2010. Cependant, cette embellie demeure insuffisante pour engendrer une réelle amélioration du marché de l'emploi. Le nombre de demandeurs d'emploi s'inscrit ainsi encore à la hausse tout comme le taux de chômage départemental.

Emmanuel BARTHELEMY
UPE 13

Jacques PFISTER
CCI Marseille Provence

Francis GUILLOT
CCI Territoriale du Pays d'Arles

SOMMAIRE 4^{ème} TRIMESTRE 2010

Faits marquants	2
BTP, Immobilier, matériaux de construction	4
Agro-alimentaire	5
Chimie, pétrole, peinture	5
Electronique, micro-électronique, automatismes	6
Sidérurgie, mécanique, Aéronautique	6
Commerce, négoce	7
Mode, habillement	8
Transports, fret, logistique	8
Tourisme	9
Technologies de l'Information et de la Communication	9
Banque, finances, assurance	10
Services aux entreprises	10
Démographie des entreprises	11
Données de cadrage	12

IMMOBILIER - BTP - MATERIAUX DE CONSTRUCTION

Une fin d'année en demi-teinte

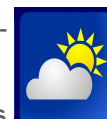
- Activité hésitante pour le BTP
- Légère amélioration des autorisations de logement neuf
- Orientation favorable pour le marché immobilier



AGRO-ALIMENTAIRE

Des résultats encourageants

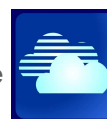
- Trimestre stable pour les viandes et les charcuteries, et pour les boissons
- Bon résultat pour les condiments et les épices
- Risque de répercussion de la hausse des prix de certaines matières premières dans les prochains mois



CHIMIE - PETROLE - PEINTURE

Une activité fortement perturbée par les aléas sociaux

- Impact négatif des grèves locales sur le secteur
- Risque de hausse du coût de l'énergie en raison des taux de change Euro - Dollar
- Tassement d'activité pour la chimie



ELECTRONIQUE - MICROELECTRONIQUE - AUTOMATISMES

Une orientation favorable de l'activité

- Demande mondiale importante
- Reprise progressive de l'activité électronique
- Résultats satisfaisants pour la microélectronique



SIDERURGIE - MECANIQUE - AERONAUTIQUE - IND. DES TRANSPORTS

Un trimestre contrasté

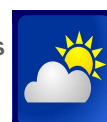
- Résultat hésitant pour la chaudronnerie - tuyauterie
- Orientation correcte des activités mécanique, sidérurgique et maintenance industrielle
- Reprise progressive de l'activité attendue dans les mois prochains



COMMERCE - NEGOCE

Une orientation correcte de l'activité

- Résultats globalement satisfaisants pour les enseignes spécialisées et les grands magasins
- Timide début des soldes d'hiver
- Bonne tenue de l'activité pour le commerce de gros



MODE - HABILLEMENT

Vers une amélioration de l'activité?

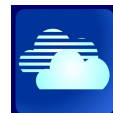
- Consommation d'articles d'habillement et de textile oscillante en dépit des soldes d'hiver
- Stabilisation de l'activité sur les marchés mondiaux
- Anticipation d'un lent redressement de l'activité



TRANSPORTS - FRET - LOGISTIQUE

Un été favorable, un automne difficile

- Recul des frets maritime et routier en raison des grèves
- Diminution du chiffre d'affaires annuel pour le fret fluvial
- Maintien du fret aérien : +7% de progression en 2010



TOURISME

Un trimestre inégal

- Fréquentation hôtelière irrégulière
- Activité de croisière perturbée par les conflits sociaux
- Bonne tenue du trafic passagers aérien



TECHNOLOGIES DE L'INFORMATION & DE LA COMMUNICATION

Une meilleure orientation

- Prévisions atteintes pour l'activité d'édition de logiciels
- Timide redressement pour le conseil en informatique
- Stagnation de l'activité pour l'hébergement de site internet



BANQUE - FINANCES

Un trimestre satisfaisant pour l'activité bancaire

- Progression des demandes de crédit tant sur le marché professionnel que particulier
- Sinistralité des entreprises globalement maîtrisée sur le trimestre
- Amélioration de la santé des entreprises départementales



SERVICES AUX ENTREPRISES

Une stagnation de l'activité

- Conseil et services aux entreprises en proie à la concurrence
- Stabilisation de l'activité pour l'imprimerie
- Activité hésitante pour le tourisme d'affaires





Une fin d'année en demi-teinte

La fin de l'année 2010 a été marquée par une certaine morosité pour le secteur du bâtiment. Alors que des signaux positifs et des frémissements dans l'activité se font ressentir, la concrétisation dans les faits peine à se réaliser. L'immobilier quant à lui réalise un 4^{ème} trimestre 2010 globalement satisfaisant selon les professionnels. L'activité devrait continuer son développement dans les prochains mois.

BTP : manque de visibilité

La tendance morose observée au trimestre précédent se confirme en cette fin d'année. En effet, l'inquiétude et l'incertitude dominent ce 4^{ème} trimestre 2010. Malgré un volume d'activité satisfaisant, les entreprises souffrent de différents problèmes. D'une part, une tension vive sur les prix, tirés vers le bas, est observée par les professionnels. Des difficultés de trésorerie affectent également les entreprises. De plus, un manque de visibilité dans les carnets de commandes, voire dans certains cas des ruptures, impactent négativement l'activité. Ce climat n'encourage pas une reprise saine de ce secteur.

Le contexte est pourtant encourageant. Les indicateurs statistiques sont en amélioration : les matériaux de construction connaissent une progression intéressante depuis quelques mois. En effet, les livraisons de béton prêt à l'emploi s'améliorent par rapport à leur niveau de 2009. Les livraisons de ciment dans le département recommencent à être positives depuis le 3^{ème} trimestre 2010. De plus, le nouveau PTZ et les dispositions du Grenelle de l'environnement doivent entrer en vigueur. L'investissement de certaines collectivités locales reste à un niveau correct. Le marché de la rénovation et de l'entretien des bâtiments publics doit être mis en œuvre. Des grands projets sont prévus pour le département. Enfin, malgré la récession, l'emploi salarié a été faiblement impacté (-3%) et l'inté-

rim connaît une progression de +3% au cours des derniers mois. Cependant, les effets tardent à se concrétiser dans la réalité.

Globalement, sur l'année 2010, le niveau d'activité a été inférieur à celui connu avant la crise économique. Le secteur a pourtant su maintenir son activité et s'adapter. Au national, l'activité en volume recule de -3,4%. Les secteurs du gros œuvre et de la rénovation sont tous deux en repli respectif de -6% et de -1,2%. Localement, les résultats diffèrent selon les territoires. L'ouest du département peine à redémarrer. Le pourtour de l'Etang de Berre se maintient. Le pays d'Aix et Marseille réalisent un trimestre satisfaisant.

Les perspectives sont incertaines et restent prudentes. L'année 2011 devrait connaître une période de stabilisation de l'activité pour commencer à progresser en 2012.

Autorisations de logement : timide amélioration à confirmer

Après plusieurs mois de repli, le nombre de logements neufs autorisés dans le département a stoppé sa chute à fin septembre 2010. Les autorisations de logements neufs individuels sont en hausse, +43% en variation annuelle à fin septembre 2010. Le logement collectif reste, quant à lui, en repli sur la même période (-14%). Ce qui laisse augurer d'une amélioration de la situation.

Les logements commencés enregistrent une croissance négative : -22% au total sur 12 mois glissants à fin septembre 2010, l'individuel étant moins impacté (-8%) que le collectif (-30%).

Immobilier : activité stable

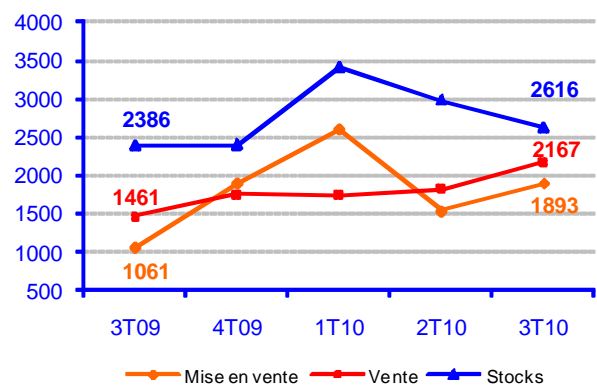
Demande ferme, taux d'intérêt bas, incitations publiques sont les principales raisons de la bonne orientation du marché de l'immobilier ancien. Les professionnels enregistrent un bon volume de transactions. A noter que ce constat général s'observe pour l'année 2010.

Pour autant, le marché de l'ancien connaît encore quelques disparités territoriales. Pour Marseille, l'activité a été satisfaisante sur l'agglomération. Les prix sont globalement stables. Certains quartiers connaissent toujours une forte demande et l'offre est insuffisante. Aubagne et ses alentours restent sur un marché orienté principalement sur la recherche de résidences principales pour les acquéreurs. La Côte bleue est toujours attrayante. Le pays d'Aix enregistre une activité importante notamment sur le centre ville. La demande des investisseurs reste importante sur ce secteur (appartements de type studio, T1 à forte rentabilité locative).

Concernant le marché locatif privé, le niveau des loyers s'est établi, pour le 4^{ème} trimestre 2010, à 12,2€ par m² sur l'agglomération marseillaise. Après une période de ralentissement de la progression des loyers de +1,1%, pour l'année 2009, l'année 2010 connaît une croissance moyenne de +2,8%. Selon la typologie des appartements, la progression est plus ou moins marquée. Une légère reprise est observée depuis le trimestre dernier. Pour autant, les ménages risquent de se tourner vers l'acquisition en raison des dispositifs d'incitations publiques, de taux d'intérêts bas et d'une offre importante. La vacance locative tend à s'allonger sur le marché.

Le marché du logement neuf

1

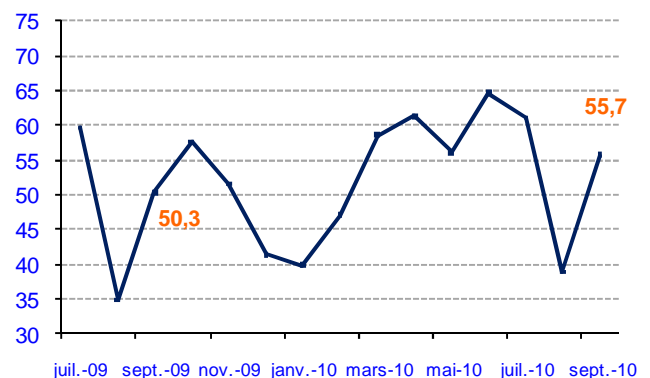


Source : Observatoire de l'Immobilier de Provence

Unité : nb

La consommation de ciment

2



Source : UNICEM PACA

Unité : milliers de tonnes



Des résultats encourageants

L'activité au cours du trimestre reste stable pour l'ensemble des professionnels. Les principales préoccupations des entrepreneurs étant la concurrence et l'augmentation du prix de certaines matières premières qui pourraient impacter à la hausse le prix des produits.

Viandes et charcuterie : timide dynamisme

Prévisions atteintes, consommation en légère progression, prise de nouveaux marchés, le 4^{ème} trimestre 2010 a été globalement satisfaisant, malgré quelques grèves signalées chez les producteurs de porcs. Le niveau de production est en légère augmentation avec une utilisation quasi-totale des capacités de production.

Par rapport au 4^{ème} trimestre 2009, les effectifs sont en hausse. Les entreprises envisagent également d'augmenter leur politique d'investissement dans les pro-

chains mois.

La concurrence est toujours présente notamment sur la gamme de produits typés « premier prix ». Le prix de vente des produits s'inscrit en légère hausse. Les entreprises présentes à l'international enregistrent une hausse des exportations.

Les perspectives à court terme pour cette activité sont à la stagnation du marché. L'une des principales craintes à long terme est de répercuter la hausse du prix de certaines matières premières sur le prix des produits.

Condiments – épices : fin d'année satisfaisante

Au 4^{ème} trimestre 2010, l'orientation de cette activité a été positive même si une hausse du prix de certaines matières premières a été observée.

Le niveau de production est légèrement supérieur à celui enregistré au 4^{ème} trimestre 2009. Les stocks en fin de trimestre sont jugés hauts. Les effectifs demeurent quant à eux inchangés.

Comme au trimestre précédent, la concurrence reste importante. Le prix de vente des produits suit une tendance haussière.

Les entreprises envisagent pour autant

de poursuivre leur politique d'investissement dans les six prochains mois et de renforcer, pour certaines, leurs effectifs.

Toutefois, les perspectives restent prudentes pour l'année 2011. En raison de la volatilité du prix de certaines matières premières et d'une concurrence importante, l'activité pourrait être impactée négativement.

Boissons : activité stable

Si une partie des entreprises du secteur a bénéficié des fêtes de fin d'année dynamiques, l'orientation générale de l'activité a été stable. Les entreprises ont majoritairement atteint leurs prévisions.

Le niveau de production demeure stable, voire en légère hausse pour certains par rapport au 4^{ème} trimestre 2009. Les stocks sont jugés normaux en fin de période. Les effectifs ne subissent pas d'évolution notable.

Pour les entreprises qui exportent, le niveau des flux est comparable à celui observé au 4^{ème} trimestre 2009. Le prix de vente des produits est stable voire en légère progression.

Les perspectives pour les mois à venir tablent sur une stagnation du marché.



Une activité fortement perturbée par les aléas sociaux

Le 4^{ème} trimestre 2010 a été marqué par les différents mouvements sociaux qui ont largement pénalisé ce secteur.

Pétrole : trimestre délicat

Le fonctionnement des raffineries a été très fortement perturbé par les événements sociaux du trimestre. Aux grèves internes des sociétés pétrolières, dont les conséquences ont été très variables d'une société à l'autre, s'est superposé le blocage du GPMM (33 jours), qui a impacté l'ensemble de la profession par le tarissement des approvisionnements et par l'impossibilité d'expédier les produits finis. Une raffinerie avait programmé un arrêt technique, certaines ont du s'arrêter au moins partiellement et d'autres ont tourné au minimum technique. La

situation ne s'est vraiment normalisée qu'en novembre, mais les marges des raffineries qui stagnaient au niveau médiocre de 20€ par tonne, nettement en dessous de l'équilibre financier, ont alors commencé à s'effondrer (6€ par tonne à mi-janvier 2011). Le prix du pétrole « Brent », resté depuis le début de l'année dans la fourchette des 75-79\$ par baril, a augmenté de 13% sur le dernier trimestre (à 87€ en moyenne), la baisse du dollar ramenant cette hausse exprimée en € à 6%. A noter que la hausse continue.

Le coût de l'énergie, des matières premières et des solvants pétroliers, utilisés par l'industrie en général et la chimie en particulier, pourrait subir une hausse. Le pouvoir d'achat des ménages risque

d'être impacté également.

Chimie: léger tassement de l'activité

Les chiffres définitifs pour le 3^{ème} trimestre 2010 accusent une baisse de l'activité de -0,8 % par rapport au trimestre précédent. Après une hausse d'un peu plus de 3% depuis le début d'année, ce repli est concentré sur les spécialités chimiques.

La tendance de hausse, d'un peu plus de 1% par mois de la production chimique française depuis janvier 2009, se poursuit néanmoins sur le dernier semestre, même si un essoufflement est ressenti.

Les grandes entreprises de la chimie organique de base ont continué à marcher en majorité entre 80 et 90 % de leurs possibilités. Elles ont été limitées par les conséquences directes ou indirectes des

mouvements sociaux (manque de matières premières lié au blocage du GPMM). Cet effet est moins visible pour la chimie minérale qui continue sa progression, sauf dans les engrais.

En ce qui concerne la chimie de spécialités (produits pharmaceutiques de base, explosifs, cires, peintures), les situations sont variables d'une entreprise à l'autre.

Le secteur des savons, produits d'entretien, parfums et cosmétiques demeure étale, la croissance sur les parfums compensant une baisse sur les savons et détergents.

Une poursuite de la croissance des allures de marche au premier trimestre 2011, à un rythme moindre que précédemment est prévue. Au-delà, l'incertitude demeure.



Une orientation favorable de l'activité

La demande est présente et les entreprises poursuivent leur redressement. Globalement, les prévisions sont atteintes et une amélioration de la situation de l'emploi est observée.

Electronique : bonne tenue de l'activité

Le phénomène de redressement de cette activité observé au 3^{ème} trimestre 2010 se confirme. En effet, la demande, tant nationale qu'internationale, s'est raffermi. Les professionnels ont globalement atteint leurs prévisions au cours du trimestre.

Le volume de production est en légère progression par rapport au 4^{ème} trimestre 2009. La situation de l'emploi subit quant à elle une hausse chez certaines entreprises.

Les stocks sont jugés normaux, voire un peu élevés pour certains, en comparaison avec la même période en 2009. Le prix de vente de produits demeure stable en cette fin d'année.

Grâce à une demande importante, les carnets de commandes s'étoffent peu à peu pour les entreprises locales.

Les perspectives pour l'année à venir sont orientées favorablement pour cette activité.

Microélectronique : bon maintien des résultats

Cette branche d'activité continue son développement positif. La demande s'est orientée à la hausse au cours du 4^{ème} trimestre 2010. Le marché des semi-conducteurs semble poursuivre sa pro-



gression. La demande mondiale reste soutenue.

Globalement, les entreprises du secteur réalisent leurs objectifs ce trimestre. Les entreprises ont des carnets de commandes bien orientés. Par rapport au 4^{ème} trimestre 2009, certains professionnels observent un niveau de production en légère progression.

Des embauches ont pu être réalisées par certaines entreprises. Les entreprises présentes à l'international, notent une bonne tenue du marché des exportations.

La concurrence est toujours présente sur ce secteur. Le prix de vente des produits est quant à lui jugé stable voire en légère baisse selon les entreprises.

Pour les prochains mois, les prévisions tablent sur la poursuite de la progression de l'activité.



Un trimestre contrasté

Malgré quelques disparités, les résultats, pour le 4^{ème} trimestre 2010, sont encourageants pour ce secteur d'activité.

Mécanique : prévisions atteintes

Les entreprises notent une amélioration de l'activité avec un léger redressement des affaires au 4^{ème} trimestre 2010 notamment grâce à de nouvelles prises de commandes et des prix relativement bas.

Malgré tout, certaines ressentent une baisse dans les budgets (secteur aéronautique) et un manque de visibilité sur le marché. Les prévisions ont été globalement atteintes.

Le niveau de production, à trimestre équivalent 2009, oscille selon les professionnels. Les stocks sont jugés normaux à un peu élevés en fin de période. La situation de l'emploi demeure stable et certaines entreprises ont des effectifs en légère progres-

sion par rapport au 4^{ème} trimestre 2009.

Des entreprises trouvent le marché plus concurrentiel. Pour les entreprises présentes à l'international, le niveau d'exportation est stable voire en légère augmentation.

Pour les prochains mois, les perspectives sont optimistes. Plus de commandes, une diversification des activités et une reprise progressive du secteur sont attendues.

Sidérurgie : léger tassement

Au cours du dernier trimestre 2010, la demande d'acier s'est un peu atténuée. Malgré tout, les prévisions ont été réalisées.

Par rapport au 4^{ème} trimestre 2009, le niveau de production est un peu en diminution. Les stocks en fin de période sont jugés normaux.

Le niveau d'emploi est quant à lui légèrement inférieur à celui du 4^{ème} trimestre 2009. Le marché semble plus concurrentiel mais le prix de

des produits reste stable.

Le volume des exportations est comparable à celui observé à période équivalente 2009. Pour les prochains mois, cette activité reste stable.

Chaudronnerie, tuyauterie, tôlerie industrielle : résultats disparates

Si certaines entreprises notent une stabilisation dans l'activité voire une hausse de leur activité, d'autres enregistrent un léger tassement. Cependant, les entreprises atteignent globalement leurs prévisions.

Le niveau de production diffère selon les entreprises : certaines notent une production supérieure à celle réalisée au 4^{ème} trimestre 2009 alors que d'autres constatent une baisse. Les capacités de productions sont utilisées entre 60% et 90%.

La situation de l'emploi demeure stable. Les stocks sont réduits à normaux.

La concurrence, notamment asiatique, est présente sur le marché. Le prix de vente des produits reste stable.

Les entrepreneurs tablent sur une stagnation de l'activité.

Maintenance industrielle : trimestre correct

Les résultats trimestriels enregistrent une évolution favorable. Les entreprises ont globalement réalisé leurs objectifs.

Par rapport au 4^{ème} trimestre 2009, le niveau de production est en légère progression pour la majorité des entreprises.

Les stocks sont jugés normaux. Les effectifs sont comparables à ceux du 4^{ème} trimestre 2009. Le prix de vente des produits est fluctuant.

Les prévisions pour les prochains mois s'orientent vers une stagnation du marché voire une timide progression.



Une orientation correcte de l'activité

Les résultats sont globalement corrects pour l'ensemble des professionnels. Malgré tout, la grève des éboueurs et les mouvements sociaux de cet automne, ont perturbé l'activité, notamment sur Marseille centre. Les soldes d'hiver n'ont pas permis de dynamiser l'activité début janvier. Le démarrage a été difficile en raison de la douceur du climat et d'une date du début des soldes tardive. Les professionnels constatent également que les soldes sont galvaudés notamment par un effet de multiplication d'offres promotionnelles.

Magasins spécialisés : trimestre correct

Les résultats diffèrent selon les secteurs au 4^{ème} trimestre 2010, même si les prévisions pour les prochains mois sont orientées positivement. En effet, les enseignes de bricolage réalisent un trimestre satisfaisant. La météo clémente et la progression de la part consacrée à l'amélioration de l'habitat, dans le budget des ménages, encouragent la bonne croissance de l'activité. Le flux de clients en magasin tend également à augmenter. Les stocks et les approvisionnements sont jugés normaux en fin de période. Les ventes à crédit sont, quant à elles, inférieures à celles enregistrées au 4^{ème} trimestre 2009. Des difficultés de paiements ont été constatées (chèques sans provision). Les prévisions pour 2011 sont optimistes.

Pour les magasins de sport et d'équipement de la personne, les résultats trimestriels sont corrects, grâce à un bon mois de novembre. Les professionnels notent toutefois une chute du panier moyen, mais la fréquentation en magasin reste soutenue. Au niveau de la concurrence, elle est légèrement plus présente sur le marché local. Les soldes d'hiver ont peu tiré l'activité au début du mois de janvier à cause de la météo et du décalage calendaire des vacances d'hiver. Les prévisions pour le prochain trimestre sont encourageantes.

tes.

Grands magasins et magasins populaires : fin d'année bien orientée

Les résultats trimestriels sont globalement satisfaisants sur l'ensemble des enseignes. Le mois de décembre a tiré l'activité en raison des fêtes de fin d'année. A noter toutefois que les aléas sociaux de cet automne ont perturbé l'activité de certains magasins. Le rayon mode homme a bien fonctionné comme la mode femme. Les accessoires et les chaussures enregistrent également de belles performances. Les stocks sont jugés normaux en fin de période.

Le développement des cartes de crédit est en progression tout comme les cartes de fidélité. Globalement, sur l'année, le nombre d'ouvertures de cartes est en hausse.

Quant aux soldes d'hiver, le constat des professionnels est mitigé.

Hypermarchés : des disparités

La fin de l'année 2010 a été globalement correcte. Toutefois, les résultats diffèrent selon les enseignes. L'évolution des chiffres d'affaires oscille entre -2% et +2%.

En effet, le rayon alimentaire a bien fonctionné pour la majorité des magasins (évolution légèrement positive). Les produits typés jouets ont enregistré des résultats satisfaisants. Cependant, les produits bruns, principalement TV et nouvelles technologies, n'ont pas tiré leur épingle du jeu, du fait de la baisse du prix moyen. Les stocks sont jugés normaux. Concernant la clientèle, elle est toujours vigilante sur les prix et plus exigeante sur la qualité des produits et des services.

Les soldes d'hiver n'ont pas soutenu l'activité du début d'année. Pour l'année 2011, l'évolution du chiffre d'affaires devrait être en légère évolution, autour de +1%.

Commerce de gros : bon trimestre

Si les entreprises du secteur estiment que leur situation est comparable voire meilleure

qu'au 4^{ème} trimestre 2009, (progression des CA jusqu'à 20%), elles restent préoccupées par l'irrégularité de la consommation, la hausse des matières premières (non répercutées sur les clients) ou les réglementations de plus en plus pesantes. Les grèves sur le GPMM ont pénalisé certaines entreprises. Les stocks sont jugés normaux. Les prix sont toujours tirés vers le bas, les marges des entreprises se maintiennent difficilement. Certains entrepreneurs ressentent une concurrence accrue (sites de distribution low cost, nouveaux produits). La clientèle, attentiste et soucieuse de rentabilité, recherche les meilleures conditions d'achat. A court terme, les perspectives sont au maintien, voire à l'amélioration de l'activité (pénétration ou diversification

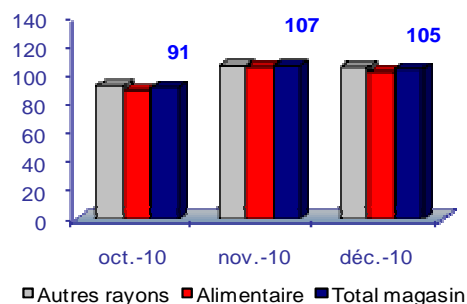
de marchés, augmentation des carnets de commande, export...). Mais à plus long terme, les entrepreneurs perçoivent l'année 2011 comme moins favorable.

Immatriculations : hausse pour les véhicules utilitaires

Au 4^{ème} trimestre 2010, les immatriculations de véhicules neufs particuliers continuent de diminuer (-10% par rapport au 4^{ème} trimestre 2009). Cette tendance s'observe également sur l'année avec un recul dans le département de -6% et au national de -2,2%. Toutefois, le marché des véhicules utilitaires reste dynamique dans le 13: +20% au 4^{ème} trimestre 2010 et +11% sur l'année 2010. Ce constat est confirmé au national : +11,7% en 2010 par rapport à 2009.

Chiffre d'affaires des Grands Magasins et Magasins Populaires (BdR)

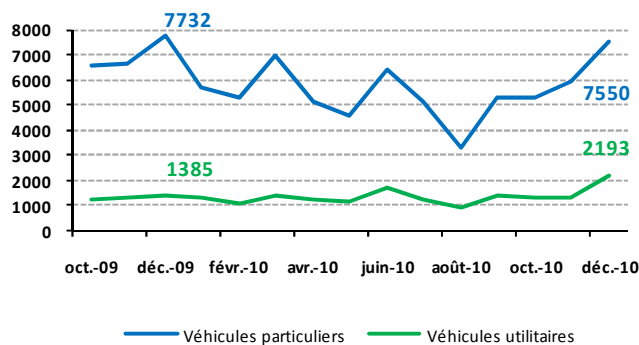
3



Source : Chambre Syndicale des grandes enseignes (BdR)
Unité : indice

Immatriculations de véhicules neufs (BDR)

4



Source : Comité des Constructeurs Français d'Automobiles
Unité : nb



Vers une amélioration de l'activité?

Depuis le trimestre passé, cette activité se redresse peu et tend à se stabiliser. La consommation reste fluctuante. Les marchés mondiaux semblent être à nouveau attractifs.

Une consommation en dents de scie

En termes de consommation, le trimestre est très inégal : +2,3% d'activité en novembre 2010 par rapport à novembre 2009, mais -2,1% en décembre 2009 (les ventes de décembre 2009 avaient enregistré une progression de 1,4% par rapport à décembre 2008).

A l'intérieur même du recul de

décembre, de grandes disparités sont présentes: les grands magasins et le prêt à porter masculin sont les grands gagnants avec respectivement +11% et +8,5%, alors que les ventes en multi-marques ont baissé de -2% sur la même période dans le Sud-est, une diminution toutefois relative au regard du recul de -10% observé en région parisienne.

La consommation est inégale même pendant les soldes qui ont connu un démarrage en demi-teinte. Le luxe et le e-commerce tirent leur épingle du jeu.

Localement, le constat est identique. Le démarrage des soldes dans les grands magasins est difficile. Les performances réalisées restent en deçà des prévisions.

Une stabilisation des exportations et des importations

Le dernier trimestre 2010 confirme la tendance : même si les différents indicateurs sont inférieurs au niveau de l'avant-crise, la stabilisation est bien là.

Une meilleure tenue des exportations marque l'arrêt de la dégradation du volume d'affaires, et les importations ont augmenté.

Les 3 derniers mois valident encore un peu plus la modification de la cartographie des approvisionnements au profit de l'Europe et du bassin méditerranéen (+5% dont +9% pour la Turquie), après les conflits salariaux en Asie.

L'évolution du prix du coton reste la dernière inconnue, mais l'augmentation devrait se poursuivre en 2011.



Un été favorable, un automne difficile

Fret maritime: trimestre fortement impacté par les conflits sociaux sur le port

Le trafic du GPMM recule de -6,1% par rapport au 4^{ème} trimestre 2009, en raison des 33 jours de conflits sociaux (réforme portuaire et retraites) qui ont fortement pénalisé le mois d'octobre (-65,6%) et entraîné des annulations d'escales. Ceci a affaibli la croissance, qui se situait, avant les grèves, à +7% par rapport à 2009. Sur le trimestre, tous les secteurs évoluent à la baisse : -1,1% pour les marchandises diverses, -4,6% pour les hydrocarbures, -11,9% pour les vrac solides, -28,6% pour les vrac liquides.

En 2010, près de 86 millions de tonnes ont transité par Marseille Fos (+3% par rapport à 2009). Les vrac solides portés par la demande européenne d'acier (qui faiblit sur le second semestre) ont progressé de +40%, malgré l'arrêt d'un haut fourneau d'ArcelorMittal. Les marchandises diverses (+9%) ont bénéficié de l'activité sidérurgique et de la hausse des trafics conteneurs (+34% sur Marseille). A cause des grèves, la barre du million de conteneurs n'a pu être franchie. Les vrac chimiques et alimentaires augmentent de 2% grâce à la reprise de la demande industrielle. Le trafic des hydrocarbures recule de 3% à cause des difficultés rencontrées par l'industrie européenne du raffinage (grèves, arrêts techniques). Seule l'activité GNL progresse

(+9%), grâce à la mise en exploitation du nouveau terminal GDF-Suez de Fos Cavaou en avril 2010. Le coût des mouvements sociaux dans les terminaux pétroliers et les raffineries est estimé à 230 M€.

Fret fluvial : -18,5% ce trimestre

Avec 126 773 tonnes affrétées, le trafic du port fluvial d'Arles recule de -18,5% par rapport au même trimestre 2009, et le chiffre d'affaires chute de -10,3%. Les principaux produits transportés sont les céréales (26,9%), le ciment (16,4%), le sel de déneigement (13,2%), le bois de charpente

mauvais résultats du mois d'octobre (-3,8%). Pour 2010, le trafic progresse de 7% par rapport à 2009, avec plus de 52 000 tonnes de fret, notamment grâce au développement des lignes fret express desservant le bassin méditerranéen. Ce record historique confère à la plateforme la 1^{ère} place des aéroports de province pour le fret, devant Toulouse. Par ailleurs, Chronopost renforce sa présence sur Marseille Provence (nouvelle machine de tri).

Fret routier: difficultés liées aux conflits sociaux, mais redressement de l'activité

Hausse du prix du gasoil et conflits sociaux liés à la réforme portuaire et aux retraites, ont impacté l'activité. Certains envisagent un recours au chômage technique pour sauvegarder la trésorerie et les emplois début 2011. Cependant, les fêtes de fin d'année permettent une légère reprise du marché et dans l'ensemble, la situation est comparable à celle du 4^{ème} trimestre 2009, avec une activité en maintien voire légère progression. Certaines réorganisent leurs tournées pour améliorer leur rentabilité, d'autres ouvrent de nouveaux points de vente. Les volumes transportés sont stables. Les prix sont tirés vers le bas, et les marges des entreprises se maintiennent difficilement. La concurrence des pays de l'est reste présente. Les perspectives sont réservées.

Trafic fret dans les Bouches du Rhône (en tonnes)

	4 ^{ème} T09	4 ^{ème} T10	Variation en %
Maritime	21 427 000	20 126 000	- 6,1%
Fluvial	155 572	126 773	- 18,5%
Aérien	13 654	13 664	+ 0,1 %

et de coffrage en partance pour le Maghreb (10,5%). En 2010, le chiffre d'affaires s'élève à 2 M€, soit une baisse de -10% par rapport à 2009 ; mais le tonnage fait un bond de 6,8%, pour s'établir à plus de 520 000 tonnes. Le transport fluvial de marchandises bénéficiera de l'exonération de la TIPP début 2011, renforçant ainsi sa compétitivité.

Fret aérien: trafic trimestriel stable

Le trafic du 4^{ème} trimestre 2010 reste stable (+0,1%) à un an d'intervalle, malgré les



Un trimestre inégal

Fréquentation hôtelière : en dents de scie

Le taux d'occupation hôtelier recule en août (-4 points) et en octobre (-3 points), mais croît en septembre et novembre (+1 point). Août a été pénalisé par la baisse de fréquentation des clientèles de loisirs et d'affaires, tandis qu'octobre a souffert des multiples grèves locales et nationales. Le mois de septembre, grâce à un allongement de la durée des séjours français et un retour de la clientèle étrangère, enregistre un bon résultat, et limite ainsi la baisse de fréquentation estivale (-1% des nuitées entre juillet et septembre). A fin octobre 2010, les nuitées reculent de -1%. En 2010, le nombre de touristes s'approcherait des 10 millions. Le nombre de nuitées pourrait s'élever à 48 millions (soit -1 à -2% par rapport à 2009).

Trafic passagers maritime: impact des conflits sociaux

L'activité croisières a été pénalisée par les différents conflits sociaux, entraînant l'annulation d'escales. Plusieurs opérateurs ont opté pour un autre port de repli. Les lignes régulières vers la Corse, l'Algérie et la Tunisie sont toujours déficitaires (-8,5%). Sur l'année 2010, le nombre de passagers sur la ligne Corse recule de -11% (concurrence des ports de Nice et Toulon). Les autres lignes régulières affichent un bilan positif vers l'Algérie (+1%),

négatif vers la Tunisie (-4%). Grâce au développement des offres de tête de ligne (embarquant/débarquant), le nombre de croisiéristes devrait tourner autour des 700000 passagers. En 2011, le nombre de croisiéristes devrait atteindre 900000, et 1 million en 2012 (année du Seatrade Med).

Trafic passager aérien : belle progression

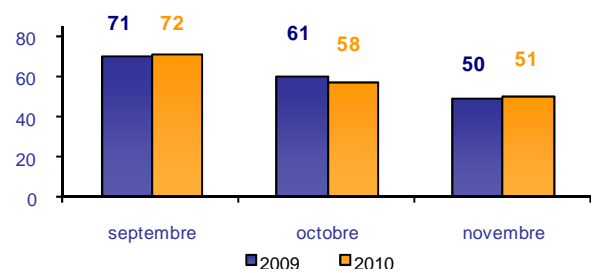
Avec près de 1,7 millions de passagers, le trafic progresse de 3,9%, malgré la grève des agents de sécurité en décembre. Sur 2010, la croissance est de 3,2%, avec plus de 7,5 millions de passagers. C'est la 7^{ème} année consécutive de hausse de trafic, malgré les perturbations (nuage de cendre du volcan islandais, neige, mouvements sociaux). Le trafic charter enregistre la plus forte progression annuelle (+9%), grâce aux pays méditerranéens. Le trafic low cost croît de +9,9% sur le trimestre et de +3% sur l'année. MP2 connaît ainsi en 2010, une phase de consolidation après la hausse exceptionnelle de 2009 (+57,6%). L'année 2011 sera décisive compte tenu du départ de la compagnie Ryanair.

Trafic passagers ferroviaire: en baisse de -2,3%

Ce trafic chute de 2,3% ce trimestre et de 1,5% sur 2010. Décembre (+6,2%) ne suffit pas à rattraper le mauvais mois d'octobre (-10,6%).

Taux d'occupation hôtelière (BdR)

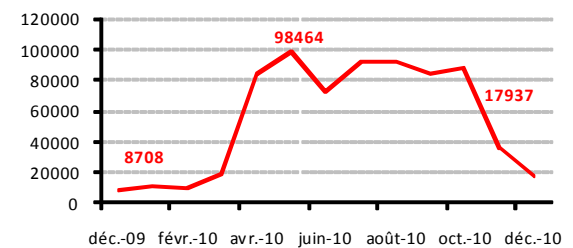
5



Source : CDT 13 - Unité : %

Trafic passagers croisières (Bdr)

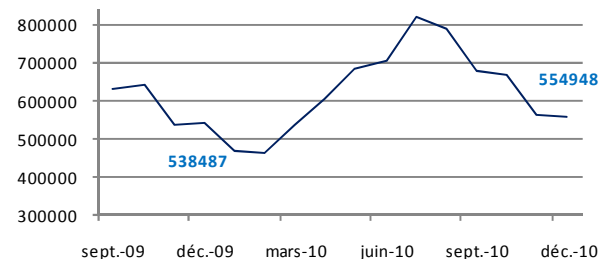
6



Source : Club de la Croisière- Unité : nb (données provisoires)

Trafic passagers aérien (Bdr)

7



Source : Aéroport Marseille Provence - Unité : nb

(TECHNOLOGIES DE L'INFORMATION & DE LA COMMUNICATION)



Une meilleure orientation de l'activité

La tendance à l'amélioration observée au trimestre passé se confirme.

Conseils en informatique : trimestre encourageant

L'activité est légèrement mieux orientée par rapport au trimestre précédent. En effet, les entreprises ont globalement atteint leurs objectifs. Le niveau de chiffre d'affaires par rapport au 4^{ème} trimestre 2009 est, quant à lui, en progression chez certains. La situation de l'emploi est stable. Durant ce trimestre, la concurrence sur le marché a été peu ressentie. Les prévisions sont optimistes pour les

prochains mois en raison d'une progression attendue des offres et des transactions.

Edition de logiciels : bonne orientation

Le niveau d'activité a été satisfaisant. Les prévisions ont majoritairement été réalisées et ce, malgré le report de certains projets. Le volume de chiffre d'affaires demeure stable comme les effectifs. Le prix des services a peu évolué au cours du trimestre. Toutefois, le marché paraît plus concurrentiel et les tensions sur les prix sont importantes. Les perspectives à court terme restent encourageantes.

Hébergement de site internet : perspectives favorables

Au cours du 4^{ème} trimestre 2010, ce secteur a connu une stagnation de son activité. Toutes les entreprises n'ont pas atteint leurs objectifs. Toutefois, le chiffre d'affaires reste comparable au 4^{ème} trimestre 2009 alors que le niveau d'emploi tend, pour certaines entreprises, à être inférieur. La concurrence reste globalement présente dans cette d'activité, ce qui impacte le prix des services à la baisse. L'évolution devrait être positive car les entreprises favorisent l'innovation.



Un trimestre satisfaisant pour l'activité bancaire

La bonne marche de cette activité, anticipée au 3^{ème} trimestre 2010, se poursuit.

En effet, les résultats trimestriels, et annuels, sont satisfaisants pour les établissements bancaires locaux. La demande de crédits, notamment chez les professionnels, se raffermi et la collecte d'épargne reste bien orientée. La sinistralité est généralement maîtrisée et le coût du risque ne connaît pas de renchérissement en cette fin de période.

L'année 2010 a globalement été bien orientée pour le secteur bancaire.

Evolution positive de la production de crédit

La demande de crédit apparaît plus ferme au 4^{ème} trimestre 2010. En effet, de nombreuses banques notent depuis cet automne une reprise, notamment du côté du marché professionnel. Les entreprises envisagent à nouveau d'investir et multiplient les demandes en crédit d'investissement (jusqu'à +10%). Certains établissements notent un retour des crédits bail et

des crédits bail immobilier.

Du côté des particuliers, la production de crédit est également en hausse. La demande de crédit immobilier reste importante en cette fin d'année (taux de crédit bas et loi Scellier). Pour les crédits à la consommation, la demande tend à se stabiliser au cours du 4^{ème} trimestre 2010.

Globalement sur l'année 2010, les professionnels constatent une progression de leur production de crédit supérieure à celle réalisée en 2009.

Progression des ressources bancaires

La majorité des établissements bancaires constate une évolution favorable des ressources bancaires au cours du 4^{ème} trimestre 2010. Sur le marché particulier, la collecte d'épargne croît de manière importante, notamment pour l'assurance vie.

Pour les entreprises, les dépôts à vue réalisent des performances satisfaisantes.

Assureurs crédits

La fin annoncée de certains dispositifs de soutien aux

entreprises avait provoqué, au trimestre précédent, des interrogations quant à leur poursuite. Finalement, les assureurs crédits ont mis en place des dispositifs similaires pour prendre le relais. Les entreprises pourront souscrire une assurance complémentaire à leur garantie. Cette création pourrait entraîner un regain de la demande de la part des entreprises.

En 2010, les professionnels notent que le niveau de souscription d'assurance garantie est quasi similaire à celui d'avant crise.

Une santé des entreprises encourageante

Les professionnels du secteur s'accordent à dire que la situation des entreprises s'est largement améliorée au cours de l'année 2010. En effet, la sinistralité des entreprises tend à diminuer. Le coût du risque quant à lui ne subit pas de variation. De plus, depuis la fin de l'été, le flux de dossiers en médiation du crédit tend à ralentir. Mais les dossiers entrant sont plus délicats et difficiles à traiter. Depuis novembre 2009, plus de 870 dossiers ont été déposés dans le département des Bouches du Rhône avec, dans les deux tiers des cas, une médiation réussie.

Le taux de défaillance des entreprises tend également à reculer au niveau départemental au 3^{ème} trimestre 2010.

Globalement, l'activité bancaire a, en 2010, connu une orientation favorable. Les perspectives pour l'année 2011 devraient s'inscrire dans cette tendance.



Une stagnation de l'activité

Comme au trimestre passé, les résultats sont encourageants pour cette branche d'activité mais la reprise n'est pas générale. Les prévisions pour les prochains mois laissent entrevoir une stagnation de l'activité.

Imprimerie : activité éteinte

Ce secteur connaît une certaine stabilité dans son activité au 4^{ème} trimestre 2010. Les entreprises ont réalisé, en majorité, leurs prévisions. Le niveau de chiffre d'affaires est légèrement supérieur à celui du 4^{ème} trimestre 2009.

Le prix de vente des services tend à diminuer. En termes de clientèle, certains professionnels observent une baisse de la commande publique. Malgré tout, cette branche d'activité connaît encore quelques fragilités : concurrence importante, difficulté de paiement de la part des

clients récurrente, dépôts de bilan d'entreprises. Les perspectives sont prudentes et réservées : l'activité devrait stagner en 2011.

Tourisme d'affaires : résultats en demi-teinte

Les résultats trimestriels sont contrastés selon les branches d'activités. En effet, les agences de voyage enregistrent une timide reprise et une légère progression de leur chiffre d'affaires par rapport au 4^{ème} trimestre 2009. Cependant, les grèves de cet automne et une météo défavorable ont impacté à la baisse le taux d'occupation et le chiffre d'affaires des hôteliers.

Globalement, le prix des services connaît une légère baisse. Les offres promotionnelles se sont également multipliées. Certains professionnels observent un accrois-

sement de la concurrence, notamment sur le marché régional.

Pour le 1^{er} semestre 2011, les prévisions s'orientent vers une évolution plus favorable de l'activité grâce aux événements et congrès prévus.

Conseil et services aux entreprises: concurrence importante

La tendance à l'amélioration observée le trimestre précédent se confirme en cette fin d'année. Globalement, l'environnement semble plus favorable et l'évolution du chiffre d'affaires est légèrement supérieure à celle du 4^{ème} trimestre 2009.

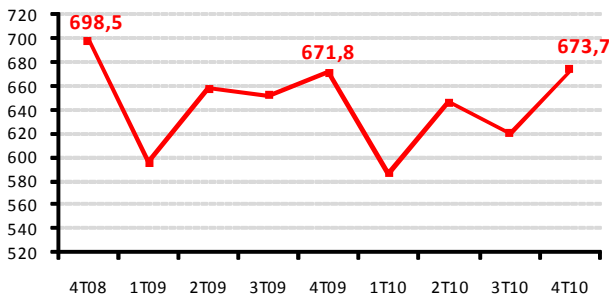
Pour autant, la concurrence est toujours très vive et le prix de vente des services tend à diminuer ce trimestre. Les perspectives sont prudentes pour les prochains mois en raison d'un manque de visibilité sur le marché.



Timide progression de la collecte de TVA

Recouvrement de la TVA (BdR)

8



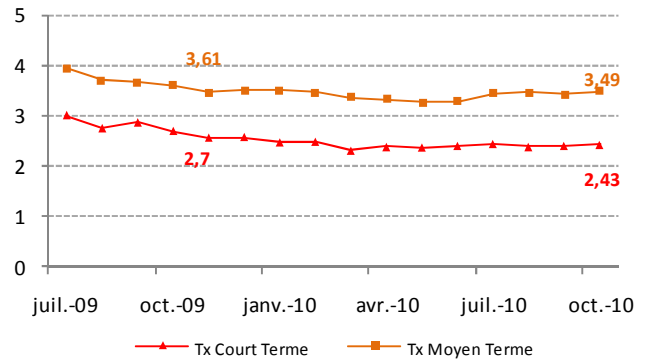
Source : Services fiscaux
Unité : millions d'euros

Pour la première fois depuis plusieurs trimestres, la collecte de TVA dans le département s'inscrit à la hausse. Avec 673,7 millions d'euros collectés, elle progresse de +0,28% par rapport au 4^{ème} trimestre 2009.

Malgré tout, en cumul annuel, à fin décembre 2010, le recouvrement de TVA recule de -2% par rapport à l'année 2009 et de -4,2% par rapport à l'année 2008.

Taux d'intérêt

9



Source : Banque de France, BCE
Unité : %

Les taux d'intérêts poursuivent leur tendance baissière. En effet, le taux court terme s'établit à la fin du mois d'octobre 2010 à 2,43%, soit -0,27 point par rapport à octobre 2009. Quant au taux moyen terme, il s'élève à 3,49% fin octobre 2010, soit une baisse de -0,12 point à période équivalente 2009.

Une stabilisation des taux semble s'opérer depuis quelques mois.

(DEMOGRAPHIE DES ENTREPRISES)



Baisse des défaillances d'entreprises pour le département

Créations d'entreprises: faible progression dans le 13, recul en Paca

Au 3^{ème} trimestre 2010, les créations d'entreprises ne progressent que faiblement dans le département : +1,6% par rapport au 3^{ème} trimestre 2009 (soit 5464 créations), et devraient même baisser en fin d'année. En région, les créations chutent de -5,3%. Elles restent stables au niveau national (+0,3% à trimestre 2009 équivalent). Le nombre d'autoentrepreneurs amorce pour la première fois un retrait (-4,1% dans le 13 ; -8,8% en Paca). Cependant en cumulé, à fin septembre 2010, avec 19 626 entreprises créées dans le 13, le nombre de créations reste positif : +14,9% (contre +14,4% en région et +11,3% en France).

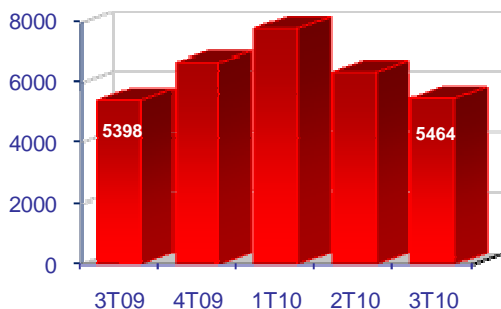
Défaillances d'entreprises : en recul dans le 13, en hausse en Paca

Au 3^{ème} trimestre 2010, les Bouches-du-Rhône enregistrent une légère baisse du nombre des défaillances : -0,4% par rapport au 3^{ème} trimestre 2009 (avec 529 défaillances), un recul identique au plan national.

Au niveau régional par contre, ce nombre progresse de +4,3%, avec 1 336 défaillances. En cumulé, à fin septembre 2010, les défaillances diminuent dans le 13 de -3,7%, mais augmentent de +1,9% en région Paca.

Création d'entreprises (BdR)

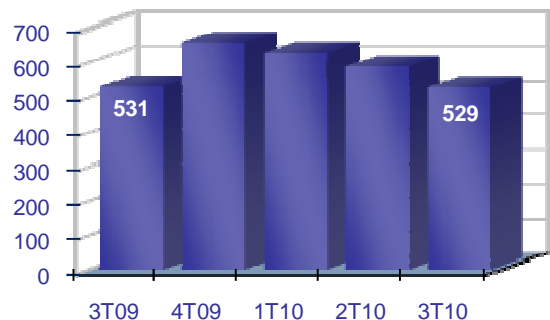
10



Source : APCE. (dernières données disponibles) Unité : nb

Défaillance d'entreprises (BdR)

11

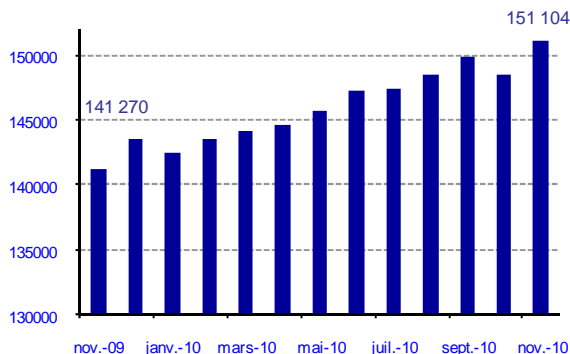


Source : INSEE. (dernières données disponibles) Unité : nb

Des difficultés persistantes pour l'emploi

Demandeurs d'emploi (BdR)

12



Source : DDETEFP – Unité : nb en milliers

Nombre de demandeurs d'emploi toujours en hausse

Dans les Bouches-du-Rhône, le nombre de demandeurs d'emploi inscrits en catégorie A, B, C, reste élevé. En effet, plus de 151 000 personnes sont inscrites à Pôle Emploi à fin novembre 2010 (dernières données disponibles) soit une progression de 7%, en variation annuelle.

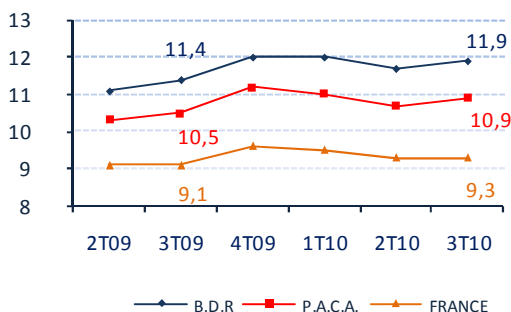
En région PACA, le nombre de demandeurs d'emploi inscrits à Pôle emploi de catégories A,

B, C s'établit à 339 731 fin novembre 2010. Ce nombre augmente, sur un an, de +6,3 %. En France métropolitaine, le nombre de demandeurs d'emploi inscrits en catégories A, B, C s'accroît de +0,8 % par rapport à la fin octobre 2010 (+5,0 % sur un an).

A noter toutefois que le recours à l'emploi intérimaire connaît une belle progression.

Taux de chômage

13



Source : DRTEFP – Unité : %

Légère progression du taux de chômage

Malgré un timide mouvement de recul au trimestre dernier, le taux chômage repart à la hausse. Pour le département, il s'établit à 11,9%, soit 0,2 point de plus que le trimestre précédent et +0,5 point par rapport au 3ème trimestre 2009.

Ce phénomène est également présent au niveau régional. Le taux de chômage de la région PACA s'établit pour le 3ème

trimestre 2010 à 10,9%, soit +0,2 point comparé avec le trimestre précédent et +0,4 point comparé avec le 3ème trimestre 2009.

Le recours au chômage partiel est à la baisse avec un nombre d'heures autorisées en recul de -87,5%, à fin novembre 2010 en variation annuelle.

Activité Médiation Crédit (débutée en novembre 2008)

Bouches du Rhône : Etat au 31 décembre 2010 (cumul)

→ 877 dossiers reçus dont 779 dossiers acceptés en médiation (89%)

→ 742 dossiers instruits, 62,5% de médiation réussie

→ 96 millions d'€ d'encours de crédit débloqués pour les entreprises locales

France : Etat au 30 novembre 2010 (cumul)

→ 28 402 dossiers déposés, 23 33 éligibles,

→ 63% de médiation réussie (2 cas sur 3)

→ 227 178 emplois préservés, 12 944 entreprises confortées, plus de 3,2 milliards d'€ de crédits (hors écrasement de dettes) débloqués.



16 place Général de Gaulle
13231 Marseille Cedex 01
Tél : 04 91 57 71 00
Fax 04 91 54 86 03
www.upe13.com



Palais de la Bourse
13222 Marseille Cedex 01
Tél : 0 810 113 113
Fax 04 91 91 42 25
www.ccimp.com



Chambre de Commerce
et d'Industrie Territoriale
du Pays d'Arles

Avenue de la Première Division
France Libre—BP 39
13643 Arles Cedex
Tél : 04 90 99 08 08
Fax 04 90 96 07 10
www.arles.cci.fr

Baromètre 13 - 4ème trimestre 2010

Rédaction : Aurore CASSAGNE
Valérie BERTON

Impression : SUPERPLAN
Edité en janvier 2011