

Coproduction de l'UPE 13, de la CCI Marseille Provence et de la CCI du Pays d'Arles



## Léger redressement de l'économie locale, Gardons le cap !

Les résultats trimestriels des entreprises sont encourageants dans un contexte économique qui reste complexe et difficile à qualifier.

Après le fort impact de la crise sur les entreprises départementales, une légère amélioration de l'activité semble apparaître. Elle reste néanmoins modérée et plus ou moins affirmée selon les secteurs.

### Des améliorations...

Sur la fin 2009, l'activité a été mieux orientée dans un certain nombre de branches. En effet, le second œuvre dans le bâtiment reste sur une tendance favorable, grâce notamment à l'activité de rénovation. La grande distribution a terminé 2009 sur une note positive. La microélectronique connaît une stabilisation de son activité, à l'image du secteur de la transformation des métaux. Le département reste dynamique en terme de frets fluvial et aérien. Les transports passagers aérien et ferroviaire témoignent d'une bonne tenue de leur activité avec des hausses significatives de trafic. L'activité des services se stabilise notamment pour les activités informatiques, et les assurances.

### ... qui restent contrastées.

Ces évolutions positives sont à relativiser car d'autres secteurs de l'économie locale témoignent de difficultés durables. Ainsi, en est-il dans l'industrie, déjà durement affectée, pour la sidérurgie, la chaudronnerie et l'aéronautique qui enregistrent des ré-

sultats contrastés au 4<sup>ème</sup> trimestre. L'activité de commerce de gros est orientée à la baisse. Les frets maritime et routier connaissent de mauvais chiffres d'activités et des niveaux de trafics en chute pour 2009. La fréquentation hôtelière voit son taux d'occupation se réduire. Les travaux publics et le gros œuvre, qui jouaient un rôle moteur en terme d'activité et de création d'emplois, réalisent un trimestre morose. La collecte de TVA accuse une baisse de -2,29% par rapport à 2008. La santé des entreprises reste également préoccupante car malgré le dynamisme du statut d'auto-entrepreneur (plus de 3000 entreprises créées), les défaillances sont plus importantes au niveau départemental (19,1%) que national (11,7%).

### Des inquiétudes sur l'emploi

L'emploi a été impacté durablement depuis le début 2009. Au 3<sup>ème</sup> trimestre 2009, le taux de chômage avoisinait 11,4% pour le département contre 9,6% à période équivalente 2008 soit 1,8 point de hausse. La même tendance s'observe aux niveaux régional et national : +1,8 point par rapport à 2008, à période équivalente. L'augmentation du nombre de demandeurs d'emploi, sur 12 mois glissants à fin novembre 2009, s'établit à +16,8% sur le département. De plus, sur 2009, plus de 3 millions d'heures de chômage partiel

ont été autorisées, contre près de 240 000 en 2008. Ces données reflètent le fort impact de la crise sur le tissu économique local et les prévisions restent pessimistes.

### Après la crise, la reprise ?

Le département a tout au long de l'année, été soumis aux fluctuations conjoncturelles mais a bien résisté jusqu'en milieu d'année, grâce notamment à la diversité des activités de son territoire. De plus, pour sauvegarder leurs entreprises et limiter l'impact sur l'emploi, les dirigeants ont

joué sur les deux principales variables d'ajustement: diminution de l'intérim et utilisation du chômage partiel. Les stocks ont été réduits à un niveau particulièrement bas. Un rebond technique devrait maintenant s'amorcer, d'autant que les carnets de commande commencent à retrouver de la vigueur.

Joseph PEREZ  
UPE 13

Louis ALOCCIO  
CCI Marseille Provence

Roger ABELLAN  
CCI du Pays d'Arles

## SOMMAIRE 4<sup>ème</sup> TRIMESTRE 2009

Faits marquants	2
BTP, Immobilier, matériaux de construction	4
Agro-alimentaire	5
Chimie, pétrole, peinture	5
Electronique, micro-électronique, automatismes	6
Sidérurgie, mécanique, Aéronautique	6
Commerce, négoce	7
Mode, habillement	8
Transports, fret, logistique	8
Tourisme	9
Technologies de l'Information et de la Communication	9
Banque, finances, assurance	10
Services aux entreprises	10
Démographie des entreprises	11
Données de cadrage	12

## IMMOBILIER - BTP - MATERIAUX DE CONSTRUCTION

### *Une fin d'année hésitante*

- Maintien de l'activité de rénovation
- Repli du marché des TP, du gros oeuvre et de la production de matériaux de construction
- Stabilisation pour le marché immobilier



## AGRO-ALIMENTAIRE

### *Stabilisation de l'activité*

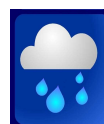
- Réalisation des prévisions dans les branches boissons, condiments, viandes et charcuterie
- Des résultats contrastés pour la confiserie — sucre
- Perspectives encourageantes pour les prochains mois



## CHIMIE - PETROLE - PEINTURE

### *Sur fond de crise*

- Baisse importante des marges pour l'activité pétrolière
- Conjoncture défavorable pour la chimie
- Retrait de la production de peinture



## ELECTRONIQUE - MICROELECTRONIQUE - AUTOMATISMES

### *Des résultats contrastés*

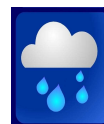
- Signes encourageants pour la microélectronique
- Stagnation de l'activité pour l'électronique
- Amélioration à confirmer pour les prochains mois



## SIDERURGIE - MECANIQUE - AERONAUTIQUE - IND. DES TRANSPORTS

### *Trimestre décevant*

- Manque de visibilité pour la sidérurgie
- Amélioration modérée pour l'activité de transformation des métaux
- Hésitations pour l'aéronautique et chaudronnerie



## COMMERCE - NEGOCE

### *Meilleure orientation de l'activité*

- Stabilisation de la consommation sur le dernier trimestre
- Difficulté pour le commerce de gros
- Forte hausse des immatriculations de véhicules neufs



## MODE - HABILLEMENT

### *Meilleure résistance du marché local*

- Consommation et exportations en baisse
- Résultats contrastés pour les distributeurs boutiques
- Maintien pour l'activité industrie de marque



## TRANSPORTS - FRET - LOGISTIQUE

### *Des résultats inégaux selon les branches*

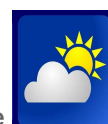
- Frets fluvial et aérien en hausse : +68% et +14,2%
- Fret maritime annuel en repli de -6,7%
- Chute du chiffre d'affaires pour le fret routier



## TOURISME

### *Maintien des trafics passagers*

- Diminution du taux de fréquentation hôtelière
- Croissance de +20% du transport passagers ferroviaire
- Plus de 7 millions de passagers en transit par l'aéroport Marseille Provence



## TECHNOLOGIES DE L'INFORMATION & DE LA COMMUNICATION

### *Regain de la concurrence*

- Stabilité dans l'activité édition de logiciels et conseils informatiques
- Réalisation des prévisions au cours du trimestre
- Maintien des chiffres d'affaires



## BANQUE - FINANCES

### *Bonne tenue de l'activité*

- Forte progression du coût du risque
- Maintien de l'activité de crédit
- Perspectives encourageantes pour les prochains mois



## SERVICES AUX ENTREPRISES

### *Disparités des résultats*

- Bonne tenue d'activité pour les assurances
- Trimestre décevant pour le tourisme d'affaires et la communication
- Modeste amélioration de l'emploi temporaire



Faits marquants



## Une fin d'année hésitante

Les résultats du 4<sup>ème</sup> trimestre 2009 oscillent selon les activités et les entreprises. Si les matériaux de construction enregistrent une baisse, comme le secteur du gros œuvre, l'activité de rénovation se maintient. Un manque de visibilité sur le marché est généralement ressenti. Pour l'immobilier, le marché de l'ancien suit une tendance de stabilisation de son activité. Le marché du locatif voit une légère baisse du niveau des loyers sur 2009. L'immobilier d'entreprise est en repli par rapport à l'année 2008. Les prévisions pour les mois à venir sont difficiles à établir.

### BTP : Perspectives prudentes

Malgré un contexte conjoncturel difficile, les entreprises maintiennent globalement leur activité au cours du 4<sup>ème</sup> trimestre 2009. Toutefois, il existe des disparités importantes entre les entreprises du secteur. Certaines connaissent une légère amélioration dans leur activité alors que d'autres souffrent du manque de dynamisme du marché.

Les commandes et les contrats déjà signés ont permis de tirer le secteur. Par ailleurs, comme au trimestre précédent, le second œuvre a nettement progressé, surtout l'activité de rénovation. Ce secteur affiche des résultats satisfaisants grâce aux mesures liées au Grenelle de l'environnement (rénovation énergétique). Le secteur du gros œuvre est en recul et l'activité de travaux publics poursuit son repli, malgré des projets initiés par la commande publique.

Les professionnels jugent le contexte économique plus concurrentiel qu'à l'accoutumée. La tension sur les prix demeure forte, ce qui impacte négativement les marges réalisées par les entreprises. Après une forte dégradation de l'emploi, plus particulièrement de l'intérim, les effectifs semblent se stabiliser.

L'année à venir s'annonce complexe, les perspectives pour les prochains mois étant réservées. En effet, la demande moins soutenue au cours de l'année n'a pas permis d'étoffer les carnets de commande des entreprises. Un manque de visibilité important persiste sur le marché. Les professionnels sont prudents, l'année 2010 s'annonce délicate et la reprise sera lente.

### Matériaux de construction : toujours en repli

Les résultats du 4<sup>ème</sup> trimestre 2009 pour ce secteur suivent la tendance à la baisse, observée au cours de l'année. En raison des intempéries et d'une demande faible, la production de granulats pour le département perd 17% à période équivalente 2008. La production de béton diminue quant à elle de -18%. Pour l'industrie de blocs, les professionnels constatent un repli de -30% ce trimestre. Au niveau des livraisons de ciment, la baisse est -21,6% par rapport au 3<sup>ème</sup> trimestre 2008.

### Autorisation de logements en diminution

Sur 12 mois glissants à fin septembre 2009, le nombre de logements autorisés dans les Bouches du Rhône chute de -21%, avec 9482 autorisations délivrées contre 12 026 en 2008. Le secteur du logement individuel enregistre la plus forte baisse. Le nombre de permis de construire est également en repli. Les locaux, autres que les habitations, diminuent également de -8% en cumulé, sur 12 mois glissants, à fin septembre 2009.

### Stabilisation du marché immobilier

Comme au trimestre précédent, l'activité se maintient malgré des différences de résultats entre agences. Globalement, le nombre de transactions demeure stable en cette période de conjoncture

économique délicate. Les volumes de ventes sont toutefois en deçà des niveaux atteints lors des années précédentes.

La demande de biens progresse un peu. Les professionnels constatent que les clients se tiennent informés de l'évolution des prix de vente mais les délais de transaction restent plus longs. Les prix de vente semblent avoir atteint leur point bas. Pour les prochains mois, le marché local s'orienterait vers une tendance positive.

### Recul du niveau des loyers

Sur le marché de la location, l'année 2009 a été fluctuante. En effet, le 1<sup>er</sup> semestre a vu le prix des loyers diminuer de -0,2% par rapport au 1<sup>er</sup> semestre 2008. Malgré une amélioration au 3<sup>ème</sup> trimestre, le niveau de mobilité résidentielle a chuté et le 4<sup>ème</sup> trimestre 2009 enregistre un repli de -0,6% du prix des loyers à période équivalente 2008.

Les biens les plus affectés par cette baisse sont principalement les studios et les

appartements de type une pièce. Les T2 et plus semblent mieux résister. Des inquiétudes demeurent quant à une évolution positive du marché pour l'année 2010.

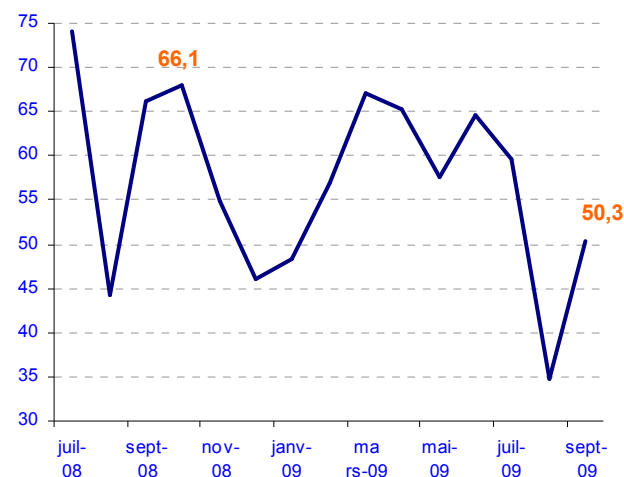
### Immobilier d'entreprises : trimestre morose

Après un début d'année fluctuant, ce secteur accuse un retrait sur le département. A la fin de l'année 2009, un peu plus de 90 000 m<sup>2</sup> avaient été placés. Au niveau national, le recul enregistré est de -30% en terme de commercialisation à période équivalente 2008.

La demande des investisseurs a, quant à elle, diminué par rapport au 4<sup>ème</sup> trimestre 2008. La demande privée est en retrait alors que la commande publique reste présente et permet de maintenir l'activité. Les professionnels notent que le critère environnemental (performance énergétique et normes environnementales) pour un bâtiment devient récurrent chez les investisseurs. Les prévisions pour les prochains mois restent prudentes.

### La consommation de ciment

2



Source : UNICEM PACA  
Unité : milliers de tonnes



## Stabilisation de l'activité

La tendance positive du trimestre dernier semble se confirmer. En effet, les entreprises connaissent une meilleure orientation dans leur activité. Toutefois, certaines d'entre elles sont encore fragilisées par la conjoncture économique difficile, et le marché connaît un regain de concurrence.

### Sucre – confiserie : des résultats insatisfaisants

Loi LME, consommation fluctuante... ont impacté cette activité avec pour conséquence une baisse du chiffre d'affaires, notamment au début du 4<sup>ème</sup> trimestre 2009. Les prévisions n'ont pas été atteintes. Avec 90% des capacités de production utilisées, le niveau de production est en léger retrait par rapport au 4<sup>ème</sup> trimestre 2008. Les effectifs sont en baisse. La concurrence est perceptible sur le marché. Malgré tout, les prix de vente de produits se maintiennent. Pour les mois à venir, les entreprises tablent sur une stagnation de l'activité.

### Condiments : activité stable

Malgré un repli au mois d'octobre, les entreprises ont globalement réalisé leurs

prévisions. Le niveau de production a modérément progressé. Les stocks sont jugés normaux. Le prix des produits progresse légèrement en raison de la hausse du cours de certaines matières premières. L'activité devrait rester sur cette orientation positive.

### Boisson : trimestre satisfaisant

La tendance du 3<sup>ème</sup> trimestre 2009 se poursuit : réalisation des prévisions, période festive propice au secteur. La production est stable par rapport au 4<sup>ème</sup> trimestre 2008. Les stocks sont normaux mais les effectifs légèrement en retrait. Les professionnels notent une stabilité dans les exportations.

### Viandes – charcuterie : réalisation des prévisions

La conjoncture a été favorable au cours du 4<sup>ème</sup> trimestre 2009 grâce à une baisse importante des cours du porc et au développement des ventes interentreprises. Les exportations sont en hausse. La production a progressé à trimestre équivalent 2008. Les stocks sont réduits en cette fin de trimestre. Les effectifs restent stables. Cependant, la concurrence est perceptible

par la présence de produits hard discount. Le prix de vente des produits enregistre de ce fait une légère baisse. Les prévisions à moyen-long terme tablent sur une évolution positive de l'activité avec la pénétration de nouveaux marchés.

### Boulangerie industrielle : en progression

Grâce à des nouveaux produits, ce secteur connaît une amélioration d'activité à période équivalente 2008. Le niveau de production progresse peu et les effectifs sont stables. Toutefois, les exportations ont diminué. La concurrence s'est renforcée sur certains produits. Dans les mois à venir, le prix des produits risque de se contracter.



## Sur fond de crise

### Activité pétrolière : baisse des marges

Les marges des raffineries stagnent à un niveau tellement bas que les unités ont fonctionné à un niveau proche du minimum technique. Malgré tout, les besoins en aval ont été assurés, certaines raffineries réalisant leurs arrêts techniques habituels sans difficultés. L'incident sur le « pipe » de brut dans la Crau n'a pas eu d'incidence significative sur la région. Les marges d'exploitation des raffineries restent très basses depuis début mars. Le dernier trimestre a connu une nouvelle baisse de -25 % par rapport au précédent. Il faut remonter à l'année 2002 pour trouver une aussi mauvaise situation économique. Le prix du pétrole « Brent », qui avait connu un point bas à 36\$ le baril fin 2008, a oscillé

tout le trimestre entre 68 et 78\$ le baril. Les variations se sont faites à contresens de celles de l'Euro par rapport au dollar. Pour les consommateurs européens, le coût de l'énergie est resté à un niveau assez élevé sur le trimestre.

### Chimie : morosité

L'activité avait cessé de décroître au 2<sup>ème</sup> trimestre dans la chimie de base. Le 3<sup>ème</sup> trimestre a vu l'indice de production en volume croître de 5,5 % par rapport au trimestre précédent. A relativiser néanmoins car sur les neuf premiers mois de l'année, la baisse en France est de -12,5%. L'année 2009 aura été une année noire pour la production chimique. La baisse par rapport à 2008 où l'activité s'était pourtant déjà effondrée au second semestre, serait de -12%. Seul le

secteur des produits pharmaceutiques de base aura mieux résisté avec une décroissance d'environ 1,7%. Le phytopharmaceutique devrait rester légèrement positif sur l'année bien que l'agriculture connaisse une forte baisse de ses revenus. Les grandes entreprises de la chimie de base, notamment de la pétrochimie et de la chlorochimie ont continué à marcher en dessous de leur capacité de production, à peu près au même niveau qu'au 3<sup>ème</sup> trimestre. L'utilisation de la capacité maximale de production reste en moyenne à 80-85%.

La chute des prix industriels des produits chimiques s'est arrêtée en juin mais les niveaux restent bas. Une baisse de près de -9 % d'une année sur l'autre est estimée, la chimie de base étant la plus

pénalisée (- 15 %) même si la pétrochimie et les matières plastiques ont pu répercuter, au moins en partie, l'augmentation des cours du brut pétrolier.

### Peintures : production en chute

Par rapport à 2008, la production française des peintures pour le bâtiment, marché dominant dans notre région, a décliné de 5 % sur douze mois glissants, mais semble se redresser sur le dernier trimestre. Le marché grand public a été plus impacté.

Si les problèmes de trésorerie subsistent, c'est l'impossibilité de répercuter le prix des matières premières qui préoccupe largement les entreprises, surtout pour celles qui exportent, du fait de la faiblesse du dollar.



## Des résultats contrastés

L'activité reste mieux orientée au 4<sup>ème</sup> trimestre 2009 mais les résultats diffèrent selon les secteurs. Si la microélectronique semble être sur un trend positif, l'électronique demeure en léger retrait. Malgré tout, pour 2010 les prévisions tablent sur une stabilisation de l'activité voire une légère croissance.

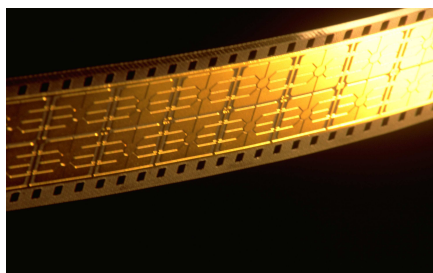
### Electronique : un trimestre inégal

Les résultats du 4<sup>ème</sup> trimestre 2009 varient selon les entreprises. Pour certaines, l'activité s'est bien maintenue et les prévisions ont été atteintes. La demande pour des produits spécifiques est en augmentation. D'autre part, des entreprises sont toujours impactées par les effets de la crise, par un manque de visibilité dans les carnets de commandes notamment dans le secteur de la réparation navale, ou par des reports d'investissement. Elles ont diminué leur niveau de production (jusqu'à -10%). Globalement, les stocks sont stables voire un peu élevés. A période équivalente 2008,

les effectifs se maintiennent ou diminuent légèrement. Dans un contexte concurrentiel important, le prix des produits tend à diminuer.

Pour les entreprises qui exportent, le niveau des exportations est stable. Le montant des investissements pour ce trimestre demeure inchangé.

Les prévisions à court terme sont prudentes car la demande est timide. Pour autant, certains professionnels qui avaient mis en place des politiques d'innovation et de R&D, pourront développer de nouveaux produits et pénétrer de nouveaux



marchés tant au niveau national qu'international.

### Microélectronique : stabilisation de l'activité

Après une année difficile, l'activité se maintient. En effet, les prévisions ont été globalement atteintes. La demande des donneurs d'ordres se raffermi peu à peu et les carnets de commandes commencent à se remplir. Le niveau de production est stable, certaines entreprises connaissent toutefois une légère augmentation de leur production. Les stocks sont normaux, voire réduits. Les effectifs, à trimestre équivalent 2008, demeurent stables. Le marché semble plus concurrentiel pour certains professionnels, ce qui impacte à la baisse le prix de vente des produits.

Pour l'année à venir, les signes de reprise de la demande mondiale encore timides permettraient une amélioration des résultats pour ce secteur.



## Trimestre décevant

Demande déprimée, carnets de commandes encore étroits, regain de la concurrence affectent ces activités. Malgré tout, le plus mauvais de la crise semble dépassé. Les prévisions sont prudentes en dépit des perspectives positives pour certaines entreprises.

### Sidérurgie : des incertitudes

Malgré une reprise du marché mondial de l'acier, les entreprises n'ont pas réalisé leurs prévisions. Le niveau de production est en légère baisse. Cette tendance s'observe également pour les montants d'investissements et pour les effectifs. Un regain de la concurrence sur le marché entraîne une baisse du prix de vente des produits. A court terme, l'activité devrait se stabiliser. A long terme, les prévisions sont réservées, compte tenu du manque de visibilité et des incertitudes sur le contexte économique.

### Transformation des métaux : en légère amélioration

La tendance observée au dernier trimestre se confirme : un léger mieux est ressenti par les professionnels mais le redémarrage de l'activité reste lent. Certaines entreprises ont réalisé leurs prévisions et légèrement augmenté leur niveau de production. Les effectifs sont cependant en repli, comparé au 4<sup>ème</sup> trimestre 2008. Globalement, les professionnels tablent sur une stagnation de l'activité. Les prévisions à long terme sont réservées.

### Mécanique générale : regain de la concurrence

Concurrence, baisse de la demande, crise économique ont influencé négativement cette activité. Les prévisions pour le 4<sup>ème</sup> trimestre 2009 n'ont pas été totalement atteintes. Le niveau de production marque le pas avec une

utilisation moyenne de 60% des capacités de production. Les stocks sont stables et les effectifs sont quant à eux en baisse, à trimestre équivalent 2008. Pour les professionnels, le marché est perçu comme plus concurrentiel avec l'apparition de nouveaux procédés et de nouveaux concurrents sur le marché local. Il existe une forte pression sur le prix des services. Le manque de visibilité affecte les perspectives pour les prochains mois.

### Chaudronnerie – tôlerie industrielle : des résultats contrastés

Comme au trimestre précédent, la conjoncture n'a pas été favorable à ce secteur. Les entreprises constatent un repli des carnets de commande, une augmentation de la concurrence et la persistance des effets de la crise. Toutes les entreprises n'ont pas réalisé leurs prévisions,

même si certaines sont arrivées à stabiliser leur activité. Les niveaux de production s'inscrivent à la baisse. Les effectifs sont stables, voire légèrement à la baisse. Les professionnels notent un regain de la concurrence par rapport au 4<sup>ème</sup> trimestre 2008. Le prix de vente des produits se maintient voire diminue légèrement. Les perspectives pour l'année 2010 sont prudentes. Le redémarrage de l'activité sera lent.

### Aéronautique : une année hésitante

Comme au trimestre précédent, le contexte économique n'a pas été favorable à ce secteur. Sur l'ensemble de l'année 2009, la production s'est inscrite à la baisse. Malgré tout, le chiffre d'affaires s'est bien maintenu. La demande reste timide sur le marché civil, notamment pour les hélicoptères.



## Meilleure orientation de l'activité

Ce secteur enregistre des résultats positifs au 4<sup>ème</sup> trimestre. L'ensemble des professionnels s'accorde à dire que le mois de décembre a tiré l'activité et a permis de réaliser un trimestre satisfaisant. De plus, l'année 2010 commence sur une tendance positive grâce aux soldes. Cependant, des inquiétudes persistent sur une reprise de la consommation.

### Magasins spécialisés : trimestre propice aux produits de saison

Comme au trimestre précédent, les enseignes spécialisées réalisent un 4<sup>ème</sup> trimestre satisfaisant. Pour les magasins de bricolage, l'activité s'est bien maintenue grâce aux ventes d'appareils de chauffage en raison des conditions climatiques du mois de décembre. Par rapport au 4<sup>ème</sup> trimestre 2008, le niveau d'activité est en progression. Toutefois, les professionnels sont préoccupés par la réduction des stocks et par les modifications des délais de paiement (loi LME). L'orientation est positive pour 2010.

Lors du 4<sup>ème</sup> trimestre 2009, les enseignes de sport ont noté un changement dans le comportement de leur clientèle. En effet, les achats par anticipation sont plus rares. Malgré un démarrage lent, les produits saisonniers ont tiré l'activité, notamment en décembre, ce qui permet de terminer l'année sur un résultat satisfaisant. Les stocks sont sains grâce aux ventes importantes en décembre. Le chiffre d'affaires varie peu à trimestre équivalent 2008. Les professionnels redoutent un manque de visibilité et un manque de dynamisme de la consommation.

### Grands magasins et magasins populaires : bonne tenue de l'activité

Au cours des trois derniers mois de l'année 2009, l'ensemble des magasins a réali-

sé de bons résultats, notamment lors de la période de Noël. La conjoncture a été favorable au textile, en particulier aux produits typés hiver, à la mode femme et aux accessoires qui ont poussé une partie de l'activité. Après des difficultés, la lingerie et la parfumerie progressent nettement. Toutefois, le trimestre est décevant pour la mode homme. Le panier moyen a augmenté légèrement à trimestre équivalent 2008. Le niveau de fréquentation est légèrement en hausse. Les stocks ont été réduits en raison principalement des dispositions de la loi LME.

Lors du premier jour des soldes et le week-end suivant, les enseignes ont réalisé de belles performances. Les résultats sont similaires à janvier 2008, la comparaison avec janvier 2009 étant délicate (épisode neigeux et grèves dans les transports en commun). La tendance positive de début 2010 reste à confirmer dans les mois à venir, les prévisions restent prudentes.

### Hypermarchés : un trimestre satisfaisant

La période des fêtes a été un élément moteur pour ce secteur. Si les produits alimentaires festifs ont enregistré des résultats variables selon les enseignes, le rayon jouets réalise une bonne saison. Les jeux vidéo et électroniques connaissent une baisse d'engouement. Les produits liés aux nouvelles technologies ont été plébiscités notamment la téléphonie mobile, les écrans TV, la micro-informatique. La fréquentation dans les magasins est similaire à celle du 4<sup>ème</sup> trimestre 2008. Cependant, les consommateurs sont toujours attentifs à leurs achats. En ce qui concerne les approvisionnements, les intempéries de début 2010 ont largement retardé les livraisons de produits frais dans le département. Les stocks ont été ré-

duits fortement par une politique volontariste, conséquence des dispositions de la LME, ce qui peut être pénalisant en période de soldes. Soldes qui ont commencé timidement pour ce secteur. Les prévisions pour 2010 sont réservées avec un espoir de regain de la consommation.

### Commerce de gros : un trimestre en repli

Baisse des prix de vente, concurrence d'Internet, importations de pays à faible coût de main d'œuvre, ont affecté le chiffre d'affaires (jusqu'à -15%). De plus, la concurrence s'est renforcée (Sud Europe et Maghreb). Dans ce contexte, les sociétés ont annoncé des marges en

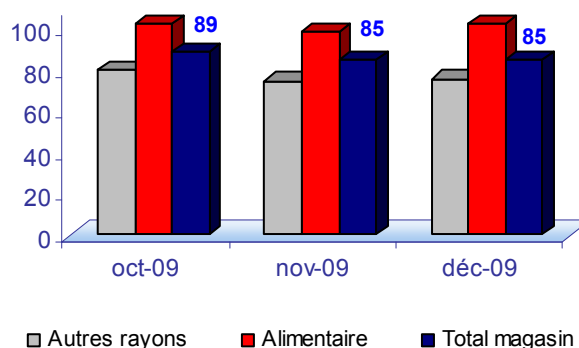
baisse. Cependant, les entrepreneurs ont géré plus facilement leurs stocks, jugés normaux. Mais il semble que, malgré la LME, les difficultés de paiement aient persisté. Les perspectives pour 2010 sont à un maintien de l'activité malgré le manque de commandes ou le risque financier de la clientèle, jugé important.

### Hausse des immatriculations des véhicules particuliers

Le mois de novembre enregistre une progression de +30% par rapport à novembre 2008, avec 6660 véhicules particuliers immatriculés au cours du mois (effet prime à la casse). Les immatriculations des véhicules utilitaires sont en maintien sur les mois d'octobre et novembre 2009.

Chiffre d'affaires des Grands Magasins et Magasins Populaires (BdR)

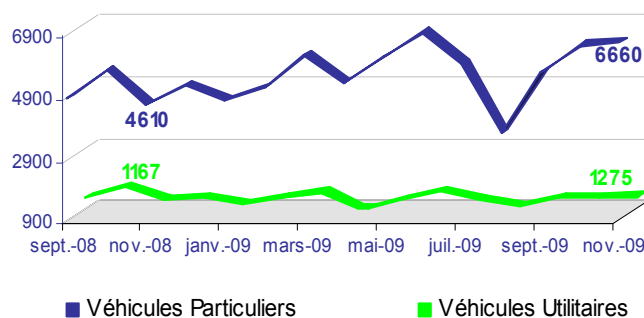
3



Source : Chambre Syndicale des grandes enseignes (BdR)  
Unité : indice

Immatriculations de véhicules neufs (BDR)

4



Source : Comité des Constructeurs Français d'Automobiles  
Unité : nb



## Meilleure résistance du marché local

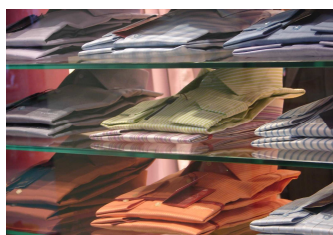
Le marché local semble mieux orienté que le national. Cependant, la consommation reste dégradée et les exportations sont en baisse selon les branches.

### Consommation en retrait

Malgré un regain au mois d'octobre (+0,2%), la consommation chute de -7,5% en septembre et de -3,9% en novembre, à mois équivalent 2008. Sur les onze premiers mois de l'année, la vente d'articles d'habillement et textile baisse de -4,1%. Si la majorité des circuits de distribution est impacté, les ventes à distance, notamment via Internet, résistent mieux.

### Manque de dynamisme des exportations

Les marchés internationaux offrent moins de débouchés pour les entreprises françaises. A fin novembre 2009, les exportations françaises enregistrent un repli de -11%. Les exportations sur la zone Europe diminuent de -9% et celles hors Europe de -15%. Le marché du textile suit cette



tendance avec une diminution de -22% en total.

### Distributeur - boutique : résultats en demi-teinte

Les résultats trimestriels diffèrent selon les professionnels. Si certaines entreprises ont augmenté leur niveau de production lors du 4<sup>ème</sup> trimestre 2009, d'autres l'ont légèrement diminué. En cause : la baisse du pouvoir d'achats et le manque de fréquentation. Toutes les entreprises n'ont pas réalisé leurs prévisions. Le prix de vente des produits demeure stable. Les perspectives tablent sur une stagnation du marché.

### Industrie - marque : stabilisation de l'activité

Après un trimestre mitigé, les résultats se sont maintenus au cours du dernier trimestre 2009. Les entreprises ont réalisé leurs prévisions. Les niveaux de production demeurent constants. Les stocks sont jugés normaux et l'emploi résiste bien par rapport au 4<sup>ème</sup> trimestre 2008. La concurrence tend à se confirmer sur le marché. Concernant les exportations, l'Europe du Nord tire les ventes alors que l'Europe du Sud et le Moyen Orient marquent le pas. A court terme, l'activité devrait continuer sur cette tendance.



## Des résultats inégaux selon les secteurs

### Fret maritime : recul de -6,7%, malgré un mois de décembre positif

Au 4<sup>ème</sup> trimestre, 21 587 000 tonnes ont été affrêtées, soit -6,7% par rapport à la même période de 2008. Malgré la compensation partielle des importations de raffinés et la forte activité du gaz naturel liquéfié, dopé par la mise en service du terminal méthanier de Fos-Cavaou, les hydrocarbures chutent de -10,2%. Les vracs solides reculent de -2,3%, mais la reprise semble s'amorcer, notamment grâce à la réouverture du 2<sup>ème</sup> haut fourneau d'ArcelorMittal. Les marchandises diverses ont progressé de +1,2%, essentiellement sur les bassins de Fos. Quant aux vracs liquides, ils augmentent de +4,8%, grâce aux flux de biocarburants. En 2009, le trafic fret du GPMM atteint 83,141 millions de tonnes (-13% par rapport à 2008), et tous les trafics sont en recul. Seul le mois de décembre est positif mais il est comparé à un mois de décembre 2008 particulièrement faible à cause de la crise économique. Cette forte baisse annuelle est donc expliquée par la crise qui a gravement affecté le trafic mondial maritime, mais aussi par les grèves liées à la réforme portuaire et par la loi algérienne limitant les importations. Cependant, pour aider le port à rester compétitif, aucune augmentation de tarifs n'interviendra en 2010. Par ailleurs, le GPMM a lancé d'importants

travaux dans ses bassins de Fos, pour améliorer sa desserte fluviale et développer ses dessertes ferroviaires pour atteindre d'ici 2013, une part modale de 30% pour le ferroviaire.

### Fret fluvial : fin d'année positive

Le résultat trimestriel du port fluvial d'Arles progresse de +68% à période équivalente 2008, en raison d'un très bon mois de novembre. Le chiffre d'affaires croît de +29,8%. A trimestre équivalent 2008, les

Trafic fret dans les Bouches du Rhône (en tonnes)

	4 <sup>ème</sup> T08	4 <sup>ème</sup> T09	Variation en %
Maritime	23 125 000	21 587 000	-6,7%
Fluvial	92 615	155 572	+68%
Aérien	11 960	13 654	+14,2%

engrais et les déchets ont le plus fortement progressé. A l'inverse, conteneurs, clinker et produits manufacturés et produits chimiques n'ont fait l'objet d'aucun trafic. Les céréales ont représenté 30% de l'ensemble du volume affrété, le bois 16,6% et le ciment 16,3%. En 2009, le trafic a progressé de 28,4% et le chiffre d'affaires de 25,6%.

### Fret aérien : progression continue

L'aéroport Marseille Provence poursuit sa croissance à 2 chiffres au 4<sup>ème</sup> trimestre 2009 (13 654 tonnes de fret, soit +14,2%). Sur le trimestre, c'est le mois de décembre

qui a connu la plus forte progression avec +17,1%. L'année 2009, avec 48 748 tonnes de fret, est en hausse de 10% par rapport à 2008, et enregistre un nouveau record, grâce essentiellement au renforcement du fret express méditerranéen. Objectif 2010 : élargir le réseau fret express de Marseille à Alger et Casablanca.

### Fret routier : toujours en difficulté

Peu de transporteurs ont pu maintenir leur activité. Certains ont même vu leur chiffre d'affaires baisser jusqu'à -20%. D'autres se sont bien comportés, grâce à la fin du phénomène de déstockage, ou au frémissement de certains secteurs industriels (chimie notamment). Dans ce contexte, les prix de vente se sont difficilement stabilisés, et les sociétés ont annoncé des marges en baisse. La concurrence s'est maintenue à un niveau élevé. Cependant, les investissements ont été relativement épargnés et les effectifs se sont maintenus dans l'ensemble. Les demandes de délai de paiement ont augmenté, mais en restant à un niveau raisonnable. La majorité des chefs d'entreprises n'espèrent pas de sortie de crise avant le 2<sup>ème</sup> semestre 2010, voire le 1<sup>er</sup> semestre 2011. D'ici là, ils vont tenter de contenir leurs frais généraux, voire de les réduire encore un peu.



## Maintien des trafics passagers

### Fréquentation hôtelière toujours en baisse

Après un an de crise économique, si la fréquentation était relativement stable en septembre (-1 point), elle est repartie à la baisse en octobre (-3 points) à cause d'une diminution des nuitées françaises et surtout étrangères, et en novembre (-4 points). Seul le secteur des Alpilles semble tirer son épingle du jeu. En septembre, les nuitées en hôtels 0\*, 1\* et 3\* ont progressé, alors qu'en octobre, toutes les catégories (sauf les 4 étoiles) ont vu leur taux de fréquentation diminuer, y compris en hôtellerie de chaîne. Ainsi, en octobre, avec moins de 400 000 nuitées, le département a atteint son niveau de fréquentation le plus faible depuis 2001.

### Transport passagers maritime stable

Au 4<sup>ème</sup> trimestre, 345 700 passagers ont transité par Marseille soit +0,9% par rapport au 4<sup>ème</sup> trimestre 2008. L'activité trimestrielle est donc restée stable, grâce à la forte activité du marché des croisiéristes (+37,8%) qui compense les faiblesses du trafic des lignes régulières (-21,2%). Cependant, le mois de décembre est particulièrement décevant (-32,1%), tant sur le marché des croisières (-58,5%) que sur celui des lignes régulières (-21,2%) en raison de mouvements sociaux. Sur l'an-

née 2009, le trafic passagers progresse de 2%, avec +15% sur le marché des croisières et -3% sur celui des lignes régulières. L'objectif d'un million de passagers en 2012 est confirmé.

### Trafic passagers ferroviaire en progression de 20%

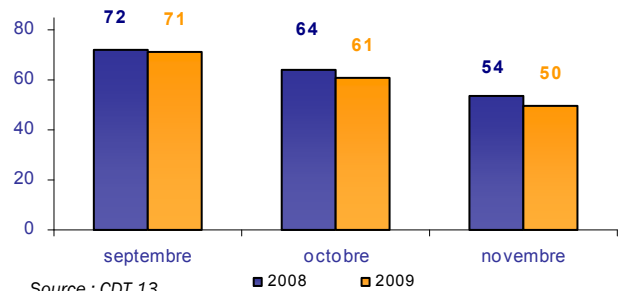
La SNCF a transporté 4 777 918 passagers, un chiffre en progression de +20,2% par rapport au 4<sup>ème</sup> trimestre 2008. Cependant, le chiffre d'affaires trimestriel a reculé de -5,8%. Sur Marseille Saint Charles et Aix TGV, le nombre de passagers a augmenté de 13,9% à période équivalente 2008. Sur l'ensemble de l'année, la progression du nombre de passagers est de 14,7%. Les perspectives sont à une stagnation de l'activité pendant les six premiers mois.

### Trafic passagers aérien : fin d'année favorable

Par rapport à la même période en 2008, le trafic progresse de +6,8%. En cumulé sur 2009, le nombre de passagers transitant par Marseille Provence a dépassé la barre des 7 millions, soit +4,7% par rapport à 2008. L'aéroport connaît ainsi sa 6<sup>ème</sup> année consécutive de croissance. MP2, élu meilleure aéroport low-cost 2009, a progressé de +57,6% par rapport à 2008, générant 1,67 millions de passagers et 22,9% du trafic annuel. L'objectif 2010 est fixé à 7,4 millions de passagers.

### Taux d'occupation hôtelière (BdR)

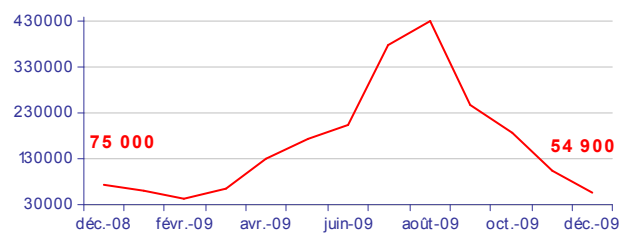
5



Source : CDT 13  
Unité : %

### Trafic passagers maritime (Bdr)

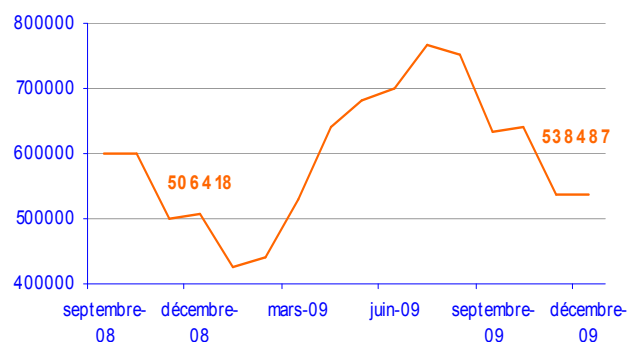
6



Source : GPMM  
Unité : nb

### Trafic passagers aérien (Bdr)

7



Source : Aéroport Marseille Provence  
Unité : nb

# (TECHNOLOGIES DE L'INFORMATION & DE LA COMMUNICATION)



## Regain de la concurrence

Comme au trimestre précédent, ce secteur d'activité connaît une amélioration notable à période équivalente 2008. Les professionnels ont globalement maintenu leur volume de chiffre d'affaires et réalisé leurs prévisions. Cependant, tous s'accordent à dire que la concurrence est plus perceptible qu'au 4<sup>ème</sup> trimestre 2008.

### Editions de logiciels : un trimestre mieux orienté

La tendance positive amorcée au trimestre dernier se poursuit au 4<sup>ème</sup> trimestre 2009. Les entreprises ont globalement

réalisé leurs prévisions. Le niveau de chiffre d'affaires est en légère progression à trimestre équivalent 2008, tiré par des politiques d'innovations et des marchés importants. Les effectifs demeurent constants. Le prix des services est également stable. Sur la période de référence, les professionnels ressentent l'impact de la concurrence qui se manifeste notamment par une pression sur les prix.

A court terme, une évolution positive est attendue car les carnets de commandes commencent à s'étoffer de nouveau.

### Conseil en systèmes informatiques : activité étale

Malgré un léger ralentissement de l'activité, les prévisions trimestrielles ont été atteintes au 4<sup>ème</sup> trimestre 2009. Le volume de chiffre d'affaires s'est maintenu. Les effectifs sont inchangés à trimestre équivalent 2008.

Le prix des prestations résiste bien malgré un environnement de plus en plus concurrentiel. Pour les prochains mois, la politique d'investissement sera maintenue et une stagnation de l'activité est envisagée.



## Bonne tenue de l'activité

La tendance encourageante du trimestre précédent se confirme. Ce secteur connaît une orientation positive par rapport au 4<sup>ème</sup> trimestre 2008, largement marqué par le début de la crise et les premiers effets de la récession économique.

L'année 2009 se caractérise par un bon maintien de l'activité de crédit, notamment en fin d'année. En revanche, le coût du risque s'inscrit en forte hausse par rapport aux années précédentes. L'épargne s'oriente vers des produits sécurisés de type assurance vie principalement. Les prévisions pour l'année à venir affichent une confiance dans le maintien de l'activité, tout en restant vigilant sur certains secteurs.

### Stabilisation de l'activité de crédit

Au 4<sup>ème</sup> trimestre 2009, la production de crédit a continué à se développer comme au trimestre précédent, aussi bien pour le secteur particulier qu'entreprise. Selon les

professionnels, les encours de crédits à court terme sont globalement stables. A moyen-long terme, certains connaissent une bonne tenue pour cette activité. Pour d'autres, elle est un peu moins dynamique. Les conditions de crédits se sont largement assouplies au cours de l'année malgré une sélection continue dans les dossiers. Les crédits immobiliers affichent un retrait modéré, malgré le dispositif Scellier qui a permis de maintenir une partie du marché. Les prévisions pour les mois à venir sont au ressaisissement de ce secteur.

### Progression pour l'épargne

L'ensemble des établissements bancaires constate que l'année 2009 a été marquée par la recherche de placements plus sûrs. En témoignent la forte augmentation de collecte d'assurance vie et les importantes ouvertures de livret A. Les placements financiers sont globalement en léger repli sur la fin de l'année.

### Hausse croissante du coût du risque

En cette période de crise économique, la sinistralité a fortement augmenté chez la majorité des professionnels. Les assureurs - crédits ont durci leurs critères de sélection de garantie au cours du 1<sup>er</sup> semestre 2009. Depuis la rentrée, l'activité redémarre peu à peu, même si des inquiétudes demeurent sur certaines filières. Quant aux dispositifs CAP, ils ont permis d'apporter un soutien à l'économie locale et aux crédits interentreprises. A noter que si une certaine transparence est demandée aux chefs d'entreprises, les assureurs-crédits ont mis en place un système d'accès aux informations, cotations...relatives aux entreprises, pour de meilleures visibilité et lisibilité.

### Perspectives pour les prochains mois

Bien que l'année écoulée ait été complexe et difficile, elle a globalement été satisfaisante pour le secteur. Toute-

fois, l'évolution des marges des établissements bancaires est en léger recul par rapport à l'année 2008. Dans les prochains mois, un bémol réside : la parution des bilans des entreprises et la fragilité de certaines structures qui pourraient freiner le développement du crédit. Pour 2010, l'accompagnement de l'économie locale continuera à se réaliser dans une relation de confiance et un besoin de visibilité croissant entre les banques et les entreprises notamment. Des perspectives positives semblent se dessiner : des actions commerciales ont été mises en place, la demande de crédit immobilier devrait se ressaisir et le début de l'année reste intéressant.



# ( SERVICES AUX ENTREPRISES )



## Disparités des résultats

Les effets du ralentissement économique se font ressentir au 4<sup>ème</sup> trimestre. Les résultats sont contrastés selon les activités. Certaines connaissent une légère amélioration de leurs résultats et d'autres réalisent un trimestre morose.

### Tourisme d'affaires : toujours en retrait

Comme au trimestre précédent, le taux de fréquentation est en baisse. Les prévisions n'ont pas été réalisées lors du 4<sup>ème</sup> trimestre 2009. A trimestre équivalent 2008, le chiffre d'affaires accuse un léger repli. Le prix des services se maintient voire diminue en raison de la multiplication des offres promotionnelles. Les réservations lors de ces périodes sont d'ailleurs supérieures à celles enregistrées en 2008. Les prévisions pour 2010 sont prudentes. Les événements prévus sur le 1<sup>er</sup> semestre devraient permettre une stabilisation de l'activité.

### Communication : des prévisions non réalisées

Les reports de budgets, le manque de visibilité et les effets de la crise ont impacté cette activité au cours du 4<sup>ème</sup> trimestre 2009. Les prévisions n'ont pas été atteintes. Le volume de chiffre d'affaires est en légère baisse. Cependant, le prix des services se maintient. En terme de clientèle, les délais de paiement sont de plus en plus en long. Les prévisions tablent sur une amélioration à moyen-long terme.

### Assurances : activité en maintien

Si cette activité marquait le pas lors du 1<sup>er</sup> semestre 2009, elle semble mieux orientée en cette fin d'année. En effet, les professionnels notent une stabilisation des résultats et de l'activité. Par rapport au 4<sup>ème</sup> trimestre 2008, les prévisions ont été réalisées. Le volume de chiffre d'affaires

est stable. Le prix des services enregistre une augmentation modérées. La clientèle particulière semble plus importante que la clientèle professionnelle.

### Intérim : amélioration modérée

Après avoir été fortement impacté par les effets de la crise, le volume des missions tend à croître timidement. La demande se raffermit peu à peu. Cependant, cette activité est soumise à un regain important de la concurrence, ce qui impacte à la baisse le prix des services. Les effectifs quant à eux semblent se maintenir.

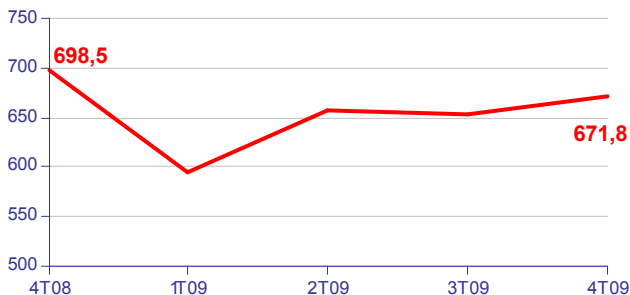
Au national, en évolution annuelle sur 12 mois glissant, l'emploi intérim enregistre un recul de -5,9% à fin novembre 2009. En région, les chiffres oscillent selon les mois. Mais avec -0,2%, l'intérim a retrouvé à fin novembre 2009, un niveau similaire à novembre 2008.



## Recul du recouvrement de la TVA

Recouvrement de la TVA (BdR)

8



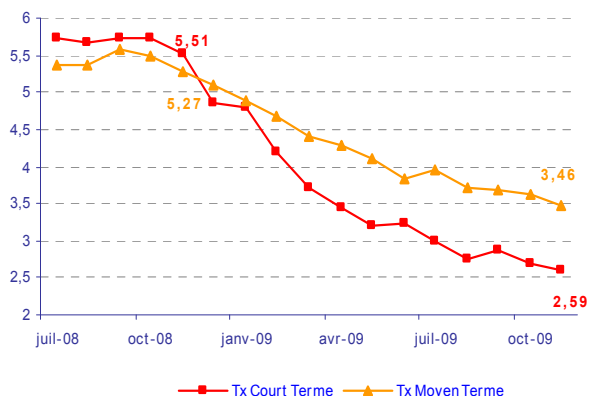
Source : Services fiscaux  
Unité : millions d'euros

La collecte de TVA a continué de diminuer dans le département, -3,8% par rapport au 4<sup>ème</sup> trimestre 2008. Elle atteint 671,8 millions d'euros collectés au 4<sup>ème</sup> trimestre 2009. Dans ce contexte de crise, elle est le signe de difficultés dans la consommation.

Sur l'année 2009, l'encaissement de TVA est en repli de -2,29% par rapport à 2008.

Taux d'intérêt

9



Source : Banque de France, BCE  
Unité : %

La tendance à la baisse des taux de crédits tend à se confirmer. En effet, le taux court terme est de 2,59% à fin novembre 2009, contre 5,51% à période équivalente 2008. Pour le taux moyen terme, il s'établit à 3,46% soit -1,81 point par rapport à novembre 2008.



## Dynamisme du statut d'auto-entrepreneur

### Création d'entreprises : amplification au 3<sup>ème</sup> trimestre

Le nombre de créations a progressé, par rapport au 3<sup>ème</sup> trimestre 2008, de 84,2% dans le département (soit 5 398 entreprises créées, dont 3 095 auto-entrepreneurs), de 59,4% en région PACA (13 145 entreprises créées, dont 9 842 auto-entrepreneurs) et de 79,7% en France.

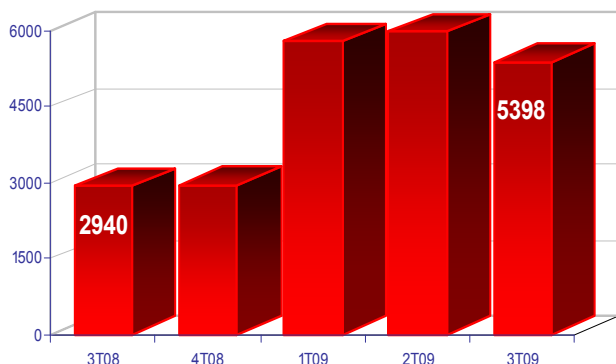
En cumulé à fin septembre 2009, et grâce au statut de l'auto-entrepreneur, 17 169 entreprises ont été créées dans les Bouches-du-Rhône (+63% par rapport à la même période de 2008).

### Défaillance d'entreprises : le département en moins bonne position que la France

Entre le 3<sup>ème</sup> trimestre 2008 et le 3<sup>ème</sup> trimestre 2009, les défaillances d'entreprises ont progressé de 19,1% dans le département des Bouches-du-Rhône et de 21,9% en région PACA. C'est bien plus qu'en France, où cette progression s'est élevée à 11,7%. En cumulé à fin septembre 2009, il y a eu 1 807 défaillances d'entreprises dans le département (+15,5% par rapport à la même période de 2008), et 4 258 en région (+10,6%). Cependant, il semble qu'au niveau national, un léger mieux sur les mois d'octobre et novembre laisserait augurer d'une situation mieux orientée en 2010.

Création d'entreprises (BdR)

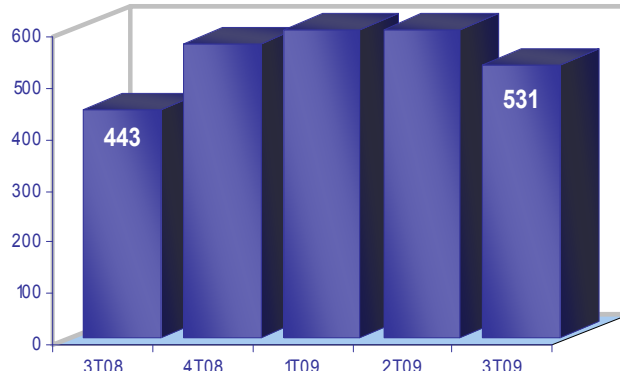
10



Source : APCE. (dernières données disponibles)  
Unité : nb

Défaillance d'entreprises (BdR)

11

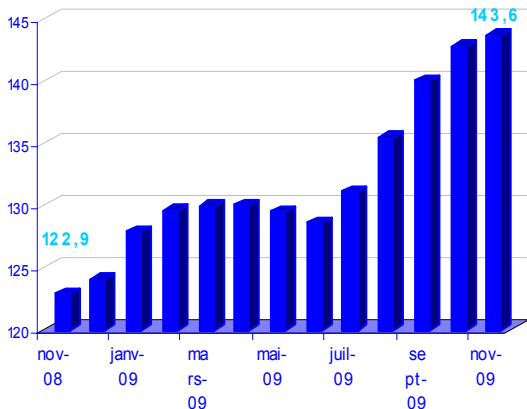


Source : INSEE. (dernières données disponibles)  
Unité : nb

## Mauvaise orientation pour les données sociales

### Demands d'emploi (BdR)

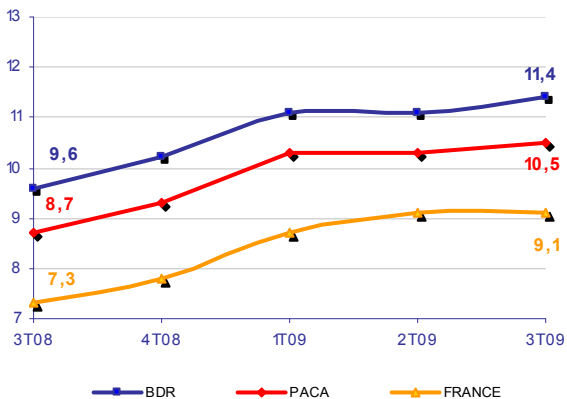
12



Source : DDTEFP — Unité : nb en milliers

### Taux de chômage

13



Source : DRTEFP — Unité : %

### Activité Médiation Crédit (débutée en novembre 2008)

#### Bouches du Rhône : Etat au 31 décembre 2009 (cumul)

- 628 dossiers reçus dont 572 éligibles, 481 dossiers traités
- 62% de médiation réussie
- 81% des dossiers concernent des petites entreprises
- 58% des difficultés sont liées à des problèmes de découvert ou à des crédits court terme.

### Croissance continue des demandeurs d'emplois

Sur les derniers mois de l'année 2009, le nombre de demandeurs d'emploi n'a cessé de croître. Plus 143 000 personnes sont concernées à fin novembre 2009.

Par rapport à novembre 2008, on compte plus de 20 000 demandeurs d'emploi supplémentaires, soit une hausse de +16,8% sur douze mois glissants.

Le même mouvement est constaté avec plus d'ampleur au niveau régional, +17,5% et au niveau national, +19,7% sur la même période.

A ce jour, les dernières données disponibles ne sont pas consolidées et peuvent faire l'objet de légères modifications.

### Hausse persistante du taux de chômage

Dans le département, le taux de chômage est en augmentation de près de 2 points, à un an d'intervalle, pour atteindre 11,4% au 3<sup>ème</sup> trimestre 2009. Cette tendance à la hausse s'observe depuis trois trimestres consécutifs.

Tant au niveau régional que national, le constat est identique : 1,8 point d'augmentation

par rapport au 3<sup>ème</sup> trimestre 2008.

Le chômage partiel a également atteint un niveau historiquement haut, avec plus de 3 millions d'heures autorisées à fin 2009, soit une progression de +1260%, en cumul annuel sur douze mois glissants à fin 2009.

#### France : Etat au 3 janvier 2010 (cumul)

- 20 491 dossiers déposés, 16 904 dossiers éligibles, 14 194 dossiers traités et clôturés
- 64% de médiation réussie (2 cas sur 3)
- 175 741 emplois préservés, 9 025 entreprises soutenues et 1,97 milliard d'euros de crédits débloqués.



16 place Général de Gaulle  
13231 Marseille Cedex 01  
Tél : 04 91 57 71 00  
Fax 04 91 54 86 03  
[www.upe13.com](http://www.upe13.com)



Palais de la Bourse  
13222 Marseille Cedex 01  
Tél : 0 810 113 113  
Fax 04 91 91 42 25  
[www.ccimp.com](http://www.ccimp.com)



Chambre  
de Commerce  
et d'Industrie  
du Pays d'Arles

Avenue de la Première Division  
France Libre—BP 39  
13643 Arles Cedex  
Tél : 04 90 99 08 08  
Fax 04 90 96 07 10  
[www.arles.cci.fr](http://www.arles.cci.fr)

### Baromètre 13 - 4<sup>ème</sup> trimestre 2009

Rédaction : Aurore CASSAGNE  
Valérie BERTON

Impression : SUPERPLAN

Edité en janvier 2010

Crédits photos : Arcelor, UIC