



Observatoire avancé des PME

**Les entreprises des BdR
face à la crise**

Enquête flash

octobre 2009



→ Synthèse (1/3)

Depuis 2007, la croissance économique française connaît un ralentissement dû à plusieurs facteurs dont la baisse du pouvoir d'achat, elle même liée à l'augmentation des prix à la consommation et au gel des salaires. A ce ralentissement économique, se sont ajoutées une crise immobilière dont les effets se sont fait sentir en début d'année 2008 et une crise financière au 2ème trimestre 2008.

Afin d'anticiper les problèmes et les fragilités à venir par grands secteurs économiques et/ ou par territoires et préconiser des actions de soutien de l'activité économique, l'observatoire avancé des PME évalue l'impact de la crise sur le moral et la performance des entreprises locales.

> **Évolution du climat des affaires depuis 1 an : la crise s'étend par vagues successives**

> **En octobre 2008, l'observatoire avancé des PME a montré que 40 % des PME du département connaissent un ralentissement de leur activité et en particulier le secteur de l'immobilier** qui pensait ressentir le plus fort de la crise à cette époque. Après cinq années de période faste, le ralentissement dans l'immobilier et le BTP se manifeste par une augmentation des défaillances, surtout dans les TPE de moins de 3 ans et sur le marché des particuliers. L'intérim sert de variable d'ajustement aux entreprises avec une baisse de 25% par rapport à la même période l'an dernier.

> **En fin d'année 2008, les services financiers et la construction sont touchés. Suivis par les grandes industries de l'ouest du département** (sidérurgie et pétrochimie du pourtour de l'Étang de Berre) qui ont commencé à subir, par « effet domino », les contrecoups de la crise automobile avec des répercussions sur l'emploi (recours au chômage partiel, contraction de l'intérim...) et la sous-traitance : Naphtachimie a diminué de 60% sa production, les 3 sites d'Arkéma du département se sont mis au ralenti. Inéos et Lyondel Basell ont réduit la voilure, Cabot France va arrêter définitivement sa production. Contrecoup de la baisse de la consommation, le secteur de la microélectronique est également touché sur la zone de Rousset. Atmel a annoncé 145 suppressions de postes durant l'été 2008 et ST Microelectronics a eu recours à des mesures de chômage technique en janvier 2009.

> **En juin 2009, c'est au tour du secteur des transports d'être impacté** : 76% des entreprises déclarent une baisse d'activité par rapport à 2008 et le maintien de l'emploi devient la principale préoccupation de ces entreprises.



→ Synthèse (2/3)

> Le climat des affaires aujourd'hui :

> **Le climat des affaires dans les Bouches-du-Rhône en amélioration progressive depuis le début de la crise :** Alors que certaines grandes entreprises implantées localement font part de difficultés liées au ralentissement économique (CMA - CGM, Rio Tinto, Eurocopter...) et que 42% des PME déclarent une activité en baisse par rapport à l'an dernier, 27% d'entre elles bénéficient d'une activité en hausse par rapport à octobre 2008, un niveau encore jamais atteint depuis l'entrée de crise.

Du coup, les intentions d'embauche sont en hausse (27% des entreprises déclarent vouloir embaucher contre 11% en février 2009) et les entreprises continuent à privilégier chômage technique aux licenciements. Cette mesure est favorisée par l'assouplissement des conditions d'accès au chômage partiel mise en place par le gouvernement fin 2008.

Le secteur de la construction qui avait déjà ressenti le plus fort de la crise en février, retrouve une accalmie en juin et connaît un tassement en octobre 2009 : 13% seulement des entreprises déclarent une activité en hausse contre 27% sur l'ensemble des activités. Ce tassement est à mettre en relation avec la baisse des mises en chantier (-28%), le report de démarrage de certains grands projets (Terrasses du port, gare routière d'Aix, rénovation du 2nd haut fourneau d'Arcelor-Mittal...), de la révision à la baisse du financement de certains investissements (Euromed Center, Quai d'Arenc, cité judiciaire d'Aix...) .

Enfin, l'immobilier, les services financiers et l'assurance, particulièrement touchés fin 2008 retrouvent le niveau d'activité d'avant la crise : 53% d'entre eux ont maintenu leur niveau d'activité par rapport à octobre 2008.

Aujourd'hui, ce sont les activités de services spécialisés, scientifiques et techniques (conseil en gestion, ingénierie, études ...) qui résistent le mieux dans le département : 36% d'entreprises déclarent une hausse par rapport à l'an dernier (contre 27% sur l'ensemble). Une tendance confirmée par les enquêtes de conjoncture de la Banque de France au niveau régional.

→ Synthèse (3/3)

> Les décisions face à la crise

> Des tendances observées en juin 2009 qui se confirment en octobre 2009.

Les PME qui déclarent une baisse de leur activité par rapport à 2008 privilégient deux types de posture pour faire face à la crise : des actions « offensives » d'intensification de la politique commerciale et de recherche de nouveaux marchés (38%) ou des actions « défensives » de réduction des coûts (44,7%) mises en place de façon conjointe.

Celles qui ont une activité stable ou en hausse misent sur la prospection commerciale et la conquête de marché (50%), bien loin devant toutes les autres actions (recrutement, investissement, recherche et développement, développement de la sous-traitance...).

Sur l'ensemble des entreprises, le maintien de l'activité est toujours, depuis février 2009, au 1er rang des préoccupations de l'entreprise (38%), loin devant la gestion de la trésorerie (24%) qui arrivait en tête en début de crise. Les chefs d'entreprises du secteur de la construction sont plus particulièrement préoccupés par le maintien des emplois, le re-échelonnement des dettes sociales et fiscales et la gestion de leur trésorerie.

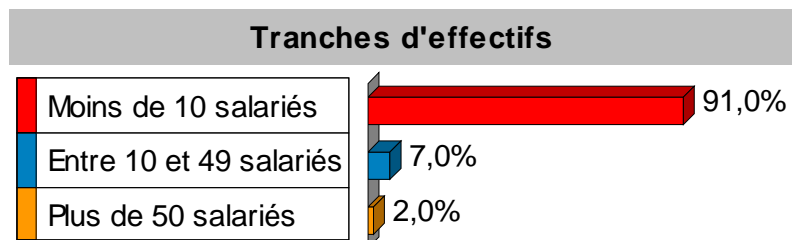
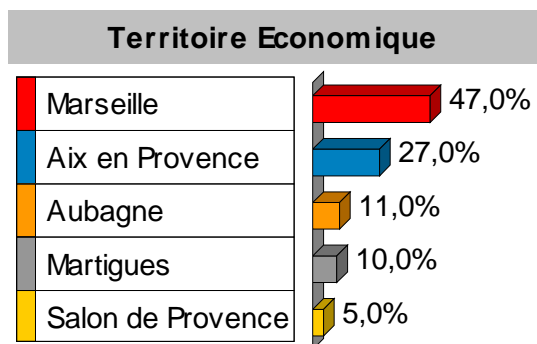
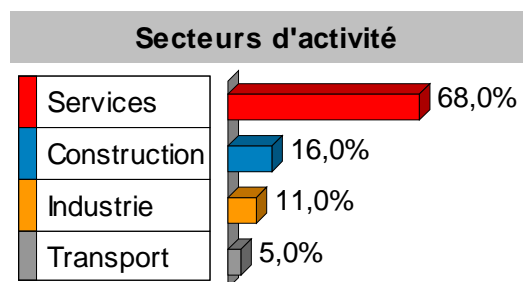
> Les perspectives à 1 an

Alors que 54% des chefs d'entreprises affichaient leur pessimisme il y a 1 an, le renversement de tendance observé en juin se confirme en octobre 2009. Les dirigeants d'entreprise sont résolument optimistes aujourd'hui : plus de 3 dirigeants sur 4 assez ou très optimistes en ce qui concerne les perspectives à 1 an de leur entreprise.

Les entreprises industrielles restent par contre plus modérées avec plus de 11% de très pessimistes contre 3,5% sur l'ensemble des activités.



→ Méthodologie de l'enquête flash



> L'enquête a été réalisée du 23 septembre au 9 octobre 2009 : 357 entreprises sondées

Cette enquête constitue la quatrième vague de l'observatoire avancé des effets de la crise sur les PME des BdR. Elle fait suite à 3 enquêtes réalisées à la mi-octobre 2008, en février et en juin 2009 auprès des entreprises de la circonscription de la CCIMP tous secteurs d'activité confondus (hors commerce de détail).

> L'échantillon

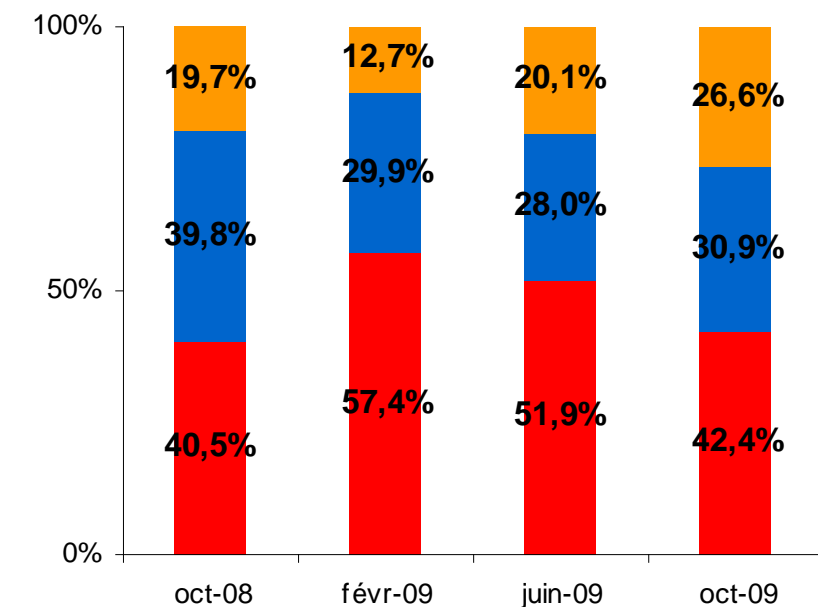
Source : Fichier consulaire CCIMP au 01/09/09 qualifié par Clientis, outil de marketing direct de la CCIMP.

L'échantillon est redressé afin de respecter une représentativité du tissu économique local sur le secteur d'activité, la taille de l'entreprise et sur son territoire d'implantation.



→ Le climat des affaires continue de s'améliorer dans les BdR

Par rapport à la même période l'an dernier, comment décriez vous l'activité de votre entreprise aujourd'hui ?



■ Activité en baisse ■ Activité stable ■ Activité en hausse

> Plus de 57% des PME des Bouches-du-Rhône déclarent une activité stable ou en hausse par rapport à 2008.

Avec 26,6% d'entreprises déclarant une activité en hausse, le climat des affaires atteint son plus haut niveau depuis la crise financière.

> 3 secteurs d'activité se distinguent en octobre

> Les activités de services spécialisés, scientifiques et techniques (conseil en gestion, ingénierie, études ...) s'en sortent mieux que les autres : 35,9% d'entreprises déclarent une hausse par rapport à l'an dernier (contre 26,6%) sur l'ensemble.

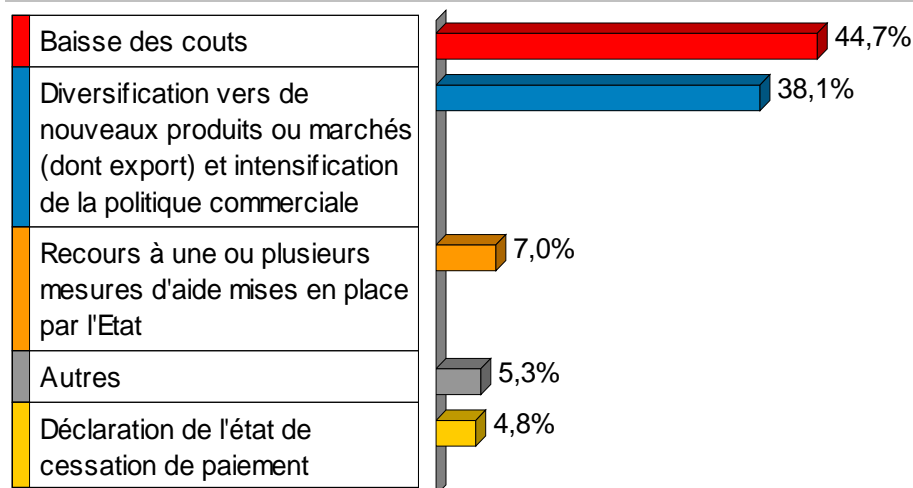
> Les services financiers, l'immobilier et les assurances retrouvent le niveau d'octobre 2008 : 53,4% déclarent une activité stable par rapport à octobre 2008

> La construction s'inscrit dans une phase de tassement lié à la baisse des mises en chantier (-28,4% entre le 30/06/2008 et le 30/06/2009 source : cellule économique régionale du BTP) : 13,5% seulement des entreprises déclarent une hausse de leur activité.



→ Pour celles qui connaissent une baisse d'activité : un mix d'actions offensives et défensives

Les décisions pour faire face à la crise des entreprises qui connaissent une baisse d'activité



> Les tendances observées en juin 2009 qui se confirment en octobre :

> Des actions « défensives » de réductions de coûts internes et externes.

> Des actions « offensives » pour développer son CA par un effort de prospection commerciale

> Parmi les mesures d'aide mises en place par l'état :

Les demandes de délais présentées à l'URSSAF des BdR progressent de 29% entre les 12 derniers mois glissants de 2009 et les 12 derniers mois glissants de 2008 (source : commission départementale de financement de l'économie - 15/09/09)

> Parmi les réponses « autres » : la cessation d'activité est le plus souvent évoquée.



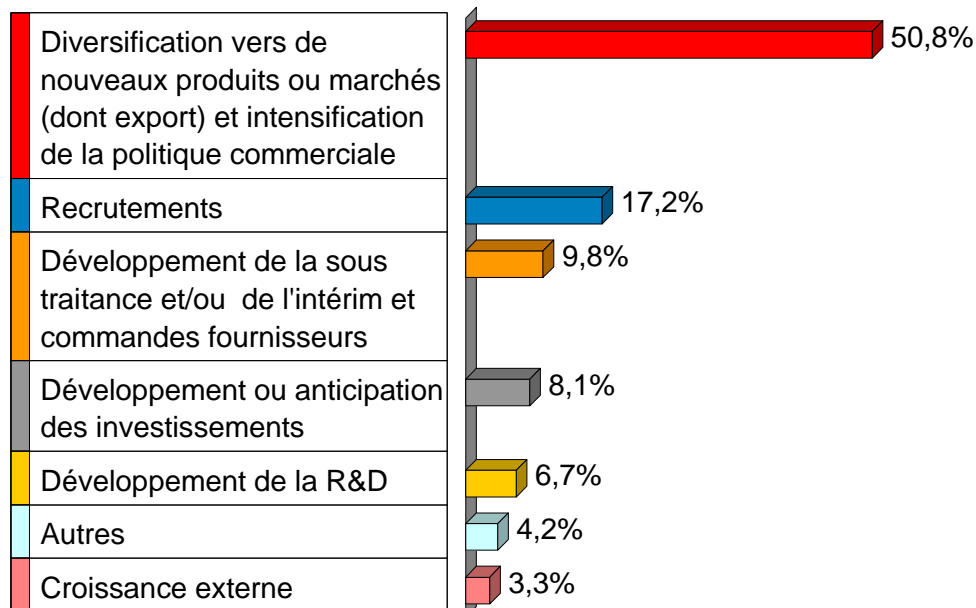
P08 Pôle Ressources Economiques

MARSEILLE PROVENCE
CHAMBRE COMMERCE ET INDUSTRIE



→ Pour celles qui vont bien : priorité au commercial

Les projets dans les prochains mois pour les entreprises dont l'activité est stable ou en hausse



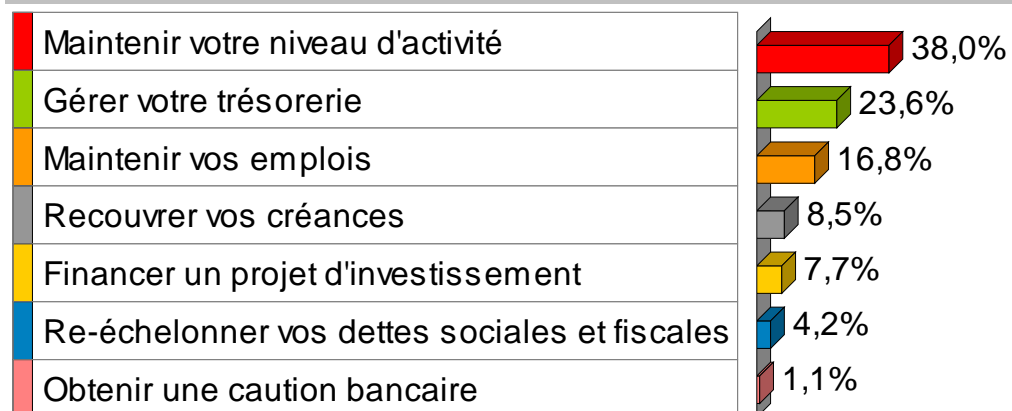
> Des tendances observées en juin 2009 qui se confirment en octobre.

> La priorité est donnée au développement commercial, loin devant le recrutement et la réalisation d'investissements.



→ Maintenir son niveau d'activité : toujours au 1er rang des préoccupations

A court terme, quelles sont vos 2 principales préoccupations ?



> Des préoccupations stables par rapport à juin 2009.

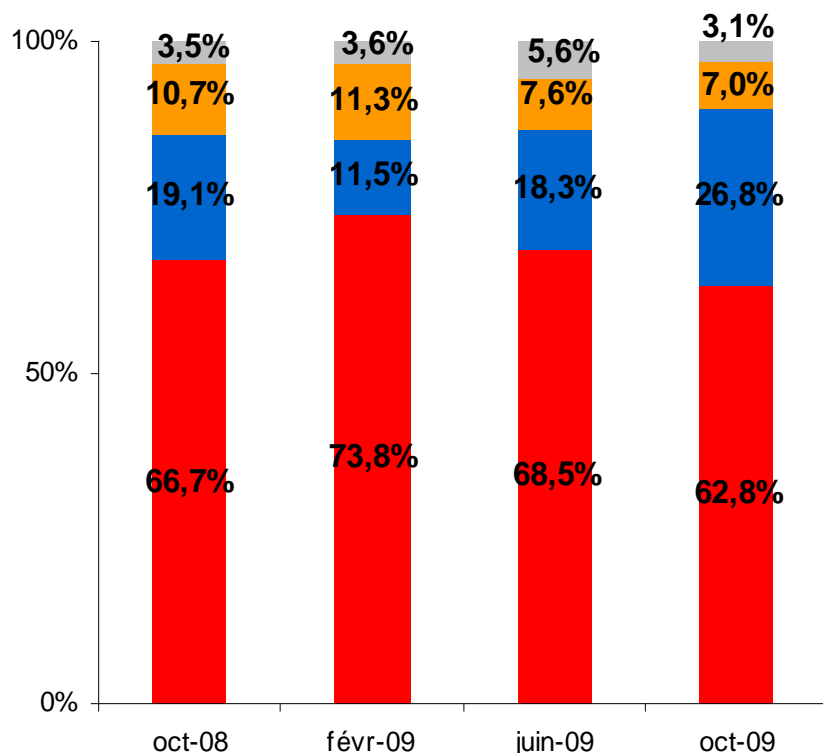
> Mais des entreprises de la construction plus particulièrement préoccupées par :

- > le maintien des emplois,
- > le re-échelonnement des dettes sociales et fiscales
- > la gestion de leur trésorerie.



→ Des intentions d'embauche à leurs plus haut niveaux depuis octobre 2008

Les intentions en matière d'emploi



> 26,8% des entreprises déclarent leurs intentions d'embaucher, une intention principalement déclarée par les entreprises dont l'activité est en hausse.

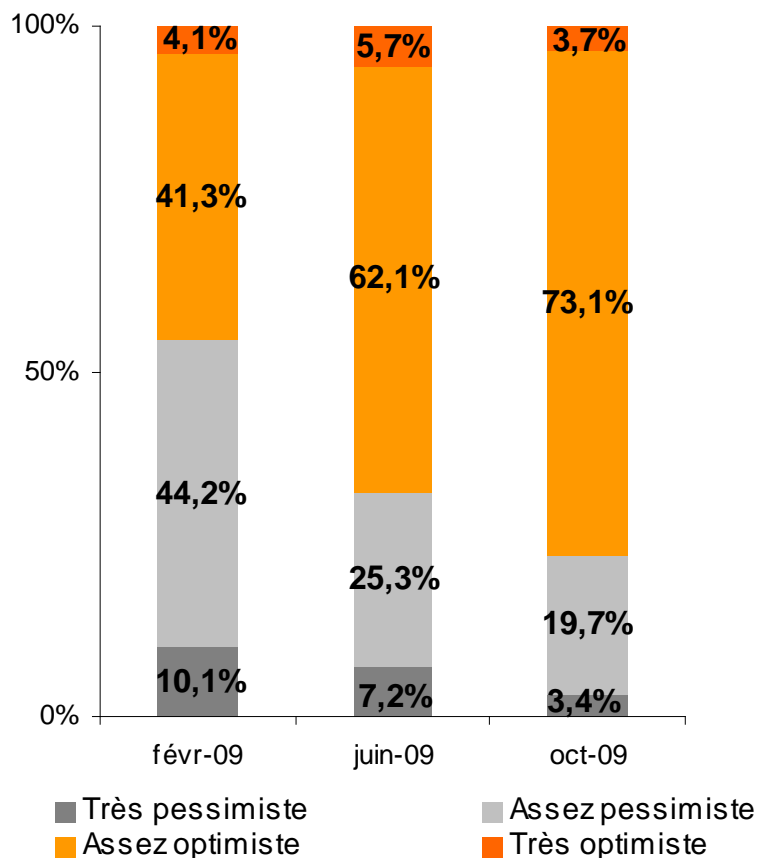
> Le licenciement et le chômage technique : des mesures citées par les entreprises dont l'activité est en baisse.

- De mettre une partie de vos effectifs au chômage technique ou partiel
- De licencier ce mois-ci, dans 3 mois ou plus
- D'embaucher
- De maintenir vos effectifs



→ Des dirigeants d'entreprise résolument optimistes

Les perspectives à 1 an de l'entreprise



> **Le renversement de tendance observé en juin 2009 dans la confiance en l'avenir des chefs d'entreprise se confirme en octobre avec plus de 3 dirigeants sur 4 assez ou très optimistes en ce qui concerne les perspectives à 1 an de leur entreprise.**

> **Parmi les chefs d'entreprises optimistes** : ceux qui ont gagné des parts de marché sur leur marché principal ou qui ont une activité en hausse par rapport à octobre 2008

> **A l'inverse, les industriels sont moins optimistes que les autres** : Plus de 11% d'entre eux sont très pessimistes contre 3,5% sur l'ensemble des activités.

Le baromètre d'opinion économique Viavoice – ACFCI – *Les Echos* a également constaté une progression, à l'échelle nationale, de la confiance des dirigeants pour la « croissance économique ».



Observatoire avancé des PME

Rendez-vous sur www.ccimp.com
[rubrique Ressources Eco]



Attention! Vous êtes à un clic de l'ensemble de l'information économique stratégique locale et c'est en accès libre...

Le Centre de Ressources Économiques de la CCIMP remercie les 357 entreprises qui ont répondu à cette enquête.