



→ Contexte: Soldes d'Été 2009

- ✓ Une date des soldes unique en France (application de la LME) ;
- ✓ des soldes qui débutent en juin pour la première fois dans les Bouches-du-Rhône ;
- ✓ un contexte de ralentissement de la consommation des ménages ;
- ✓ près de 70% des commerçants interrogés non-satisfaits de la saison 2008-2009 ;
- ✓ un tiers des commerçants qui doit faire face à un niveau de stocks supérieur à 2008.



Un contexte de ralentissement économique... et une consommation des ménages en baisse...

Sur l'ensemble du premier trimestre 2009, **la consommation des ménages a augmenté de 0,3%, permettant à la France de mieux résister à la crise que ses principaux partenaires de la zone euro. On observe toutefois un léger fléchissement en février et en mai.** D'une façon générale, le repli de la consommation est moins important que celui qui était attendu selon les prévisions INSEE. Les tendances sont cependant très différenciées selon la catégorie de produits concernés

Toutefois, un début d'année fragile pour le commerce d'équipement de la maison et de la personne. Entre janvier et mai, les magasins indépendants ont enregistré une baisse des ventes de 8,3 %, les chaînes de 2,9 % et les grands magasins de 2,7 %, selon l'Institut Français de la Mode. En mai 2009, les ventes ont dégringolé de 12 % par rapport à mai 2008.

Mais les ménages risquent de limiter davantage leurs dépenses dans la deuxième partie de l'année, conséquences attendues de la hausse du chômage et des difficultés du marché immobilier.

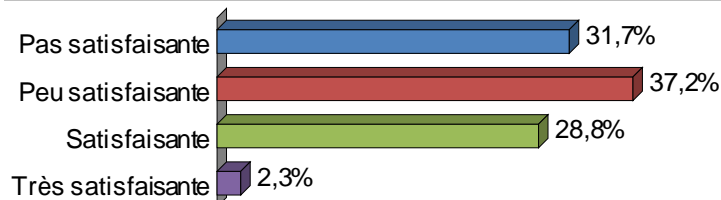
En plus de la baisse du pouvoir d'achat, 2 autres éléments ont modifié le comportement des consommateurs et contribuent à impacter la saison des soldes : **la concurrence d'autres modes de distribution (e-commerce, marchés) et la multiplication des promotions dans les commerces traditionnels au cours de l'année.**

Une nouvelle tendance observée, avec une généralisation du **phénomène de consommation réfléchi** : centrée sur l'essentiel. Le consommateur, toute classe sociale confondue compare, arbitre avant de décider.



Une saison Printemps-Eté 2009 maussade

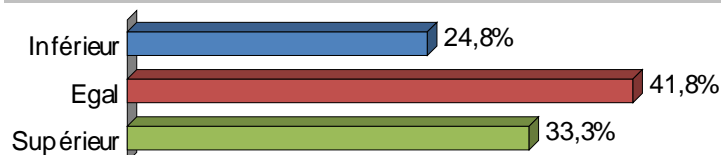
La saison Printemps-Eté 2009 a été ?



- > **69 % des commerçants peu ou pas satisfaits de l'activité de cette saison Printemps-Eté 2009.** (tendance qui se prolonge depuis 2008 : 65%)
- > Depuis le début de l'année, un niveau de consommation fragile bien que soutenue par la prime à la casse du secteur automobile et avec des décrochages en février et en mai.
- > La morosité générale se retrouve dans la consommation avec une réelle modération à l'achat.
- > **Le secteur de l'équipement de la maison est le plus touché** déclare à 42,4 % une saison pas satisfaisante contre 31,7% pour l'ensemble des enquêtés.

Une gestion des stocks anticipée dans un contexte de crise

Comparativement à votre stock de l'an dernier au même moment, celui pour l'été 2009 est ?



- > **1/3 des commerçants déclarent des stocks supérieurs à 2008, proportion comparable à l'année précédente.**

Une gestion des stocks plus maîtrisée : la morosité économique et les prévisions pessimistes ont incité les commerçants à une certaine prudence dans leurs achats et prévisions de vente. Et ce quel que soit le secteur d'activité.



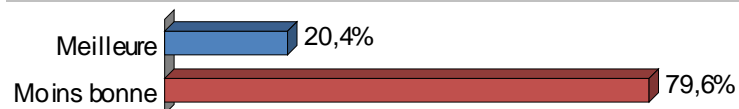
→ En 2009, les soldes d'été ne font pas recettes.

- ✓ 80% des commerçants jugent la fréquentation en baisse par rapport aux soldes d'été 2008 ;
 - ✓ Le plus mauvais taux de fréquentation observé depuis 2006!
- ✓ des taux de démarques plus importants que les années précédentes dès les premiers jours des soldes ;
- ✓ un chiffre d'affaires prévisionnel en baisse pour plus de deux tiers des commerçants ;
 - ✓ un chiffre d'affaires prévisionnel qui ne sera pas supérieur pour près de 90% des commerçants!
 - ✓ Le niveau de CA prévisionnel le plus bas depuis 2006!
- ✓ 30% des commerçants ont ouvert le premier dimanche des soldes, contre 20% en moyenne les années précédentes.

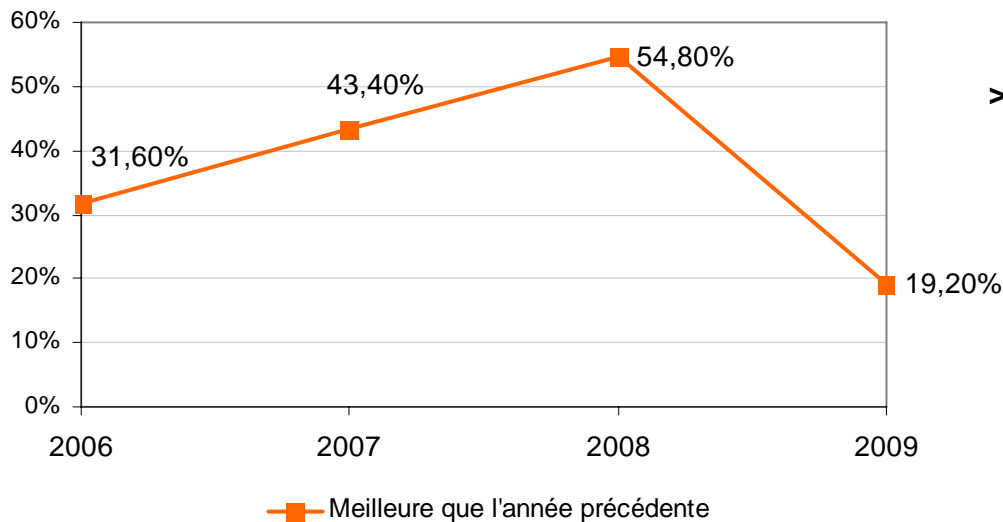


Une fréquentation en chute pour les commerçants tous secteurs confondus

La fréquentation de votre commerce par rapport à l'an dernier au même moment ?



Fréquentation des commerces pendant la période de Soldes



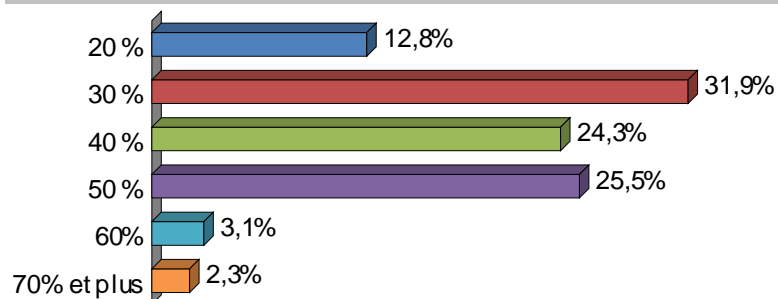
- > Presque 80% des commerçants estiment une fréquentation moins bonne que l'an dernier. Phénomène accentué pour les commerces d'équipements de la maison (87,4%), biens durables dont l'achat peut-être reporté.
- > Morosité économique, choix de la date en fin de mois (salaires non encore versés) et pleine période d'examens peuvent expliquer en partie cette baisse.
- > Tendance observée en centre ville et dans les centres commerciaux de manière identique.
- > C'est le plus mauvais taux de fréquentation observé depuis 2006, interrompant la hausse de fréquentation observée chaque année depuis cette année là.

Cette progression des fréquentations constituait jusqu'alors une particularité locale et ne se vérifiait pas nationalement, où l'on observait un phénomène de d'essoufflement des soldes surtout en été. Notre territoire profite d'une ambiance estivale et d'un climat chaud propice à la consommation de produits de l'équipement de la personne.



Au démarrage des soldes, un niveau de démarque légèrement plus élevé qu'en 2008

Quel est le niveau de démarque de votre commerce le premier jour des soldes ?

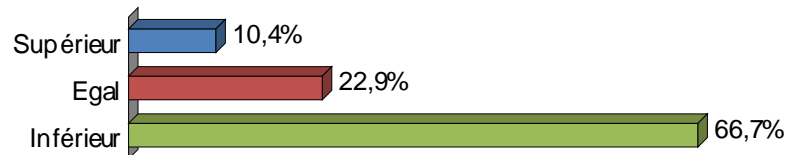


- > Le niveau de démarque avec plus de -40 % et -50% que les années précédentes;
- > Des niveaux de démarque concentré autour de :
 - 20% à - 30 % pour l'équipement de la maison,
 - 30% à - 40% pour l'équipement de la personne et
 - 50 % pour les grandes surfaces déspecialisées;
- > Des taux de démarque plus importants dans les enseignes nationales (plus rapidement à -40 et -50 % voire plus). Ils « industrialisent » la période de soldes. Ils sont également plus présents en centres commerciaux ou l'on retrouve cette même tendance.

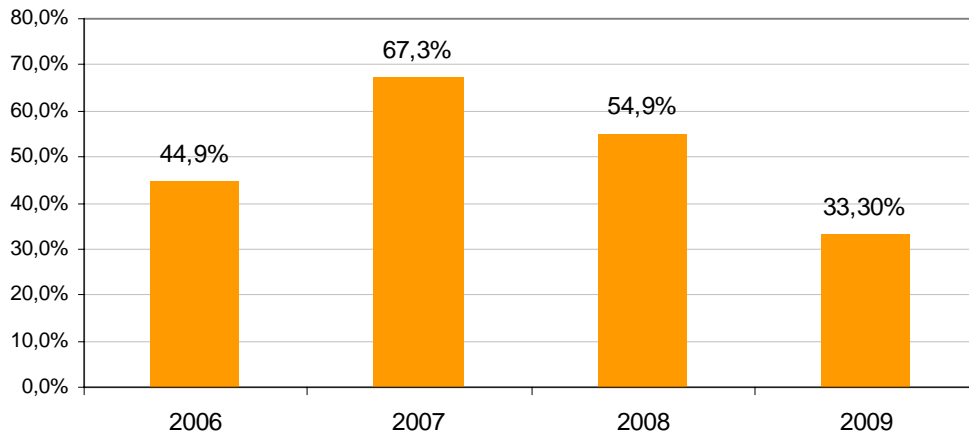


Un CA attendu sur les soldes très inférieur à 2008 et le plus bas depuis 4 ans

Comparativement à votre CA sur les soldes d'été 2008, la CA pour les soldes été 2009 est ?



% de commerçants considérant le CA des soldes supérieur ou égal à l'année précédente

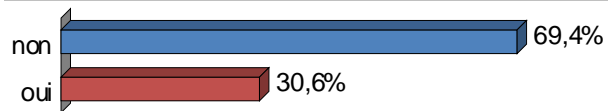


- > **Un chiffre d'affaires pour ces soldes qui s'annonce bien inférieur à l'année précédente** pour 2/3 des commerçants (+ 48 % par rapport à l'été 2008). L'été 2008 avait pourtant déjà été marqué par une flambée des prix des produits alimentaires et une forte médiatisation de la crise du pouvoir d'achat.
- > **Seuls 10,4 % des commerçants prévoient un CA à la hausse.** Ils étaient 26,9% en été 2008 (- 61 % par rapport à 2008)
- > 79,7% des commerçants «pas» ou «peu» satisfaits de la saison Printemps-Eté 2009 s'attendant à un CA pour les soldes inférieur à l'année précédente.
- > Depuis 2006 (marquée par 4 semaines de soldes), c'est le **niveau le plus bas de chiffre d'affaires attendu** par les commerçants, bien loin derrière 2007, où les soldes d'été s'étaient déroulés avec une météo clémente dans un climat économique favorable !



Une ouverture le dimanche mieux suivie que les années précédentes

Avez-vous ouvert le dimanche 28 juin ?



- > La proportion de commerces ouverts le premier **Dimanche des soldes** est de **30 %** alors que depuis 2006, la part tournait aux alentours de 20 %
- > L'ouverture du Dimanche est beaucoup plus pratiquée par **les enseignes nationales**, que par les commerces indépendants.
- > Et cette **ouverture est plus suivie par les commerces d'équipement de la personne** et moins par ceux de l'équipement de la maison.



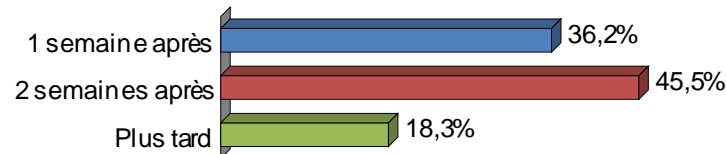
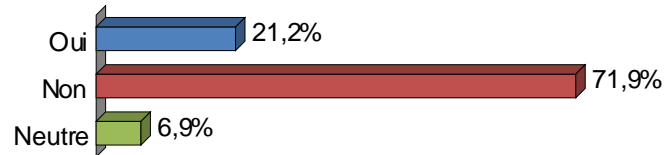
→ LME, Tourisme: quels impacts sur les commerçants de Marseille Provence?

- ✓ Près de 3 quarts des commerçants jugent la date des soldes trop précoce dans la saison ;
 - ✓ Une tendance qui se confirme depuis 2006 ;
- ✓ LME: les « soldes flottants » insuffisamment connus et identifiés (42%) ;
 - ✓ Moins d'un quart des commerçants ont utilisé les « soldes flottants » sur ce premier semestre ;
- ✓ La clientèle touristique mieux identifiée par les commerçants du territoire, en période hors soldes ;
 - ✓ Parmi la clientèle touristique, les croisiéristes sont les plus remarquables.



Une date jugée beaucoup trop tôt dans la saison

La date de démarrage des soldes d'été cette année est le mercredi 24 juin. Est-elle bien choisie ?

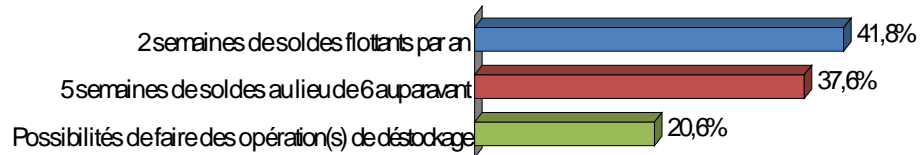


- > **Presque 72 % des commerçants considèrent que la date de démarrage des soldes est mal choisie (contre 6,2 % en 2008)** et ce pour tous secteurs confondus.
- > Des **soldes qui démarrent pour la première fois en juin** alors que **les examens de fin d'année battent leur plein** : brevet, bac, université. Autant de jeunes acheteurs potentiels peu disponibles pour ce démarrage des soldes.
- > Par ailleurs en terme de calendrier, **des soldes qui débutent en fin de mois**, alors que les salaires sont pour partie bien consommés et les primes d'été non encore versées...
- > **C'est une constante depuis 2006 : une date jugée beaucoup trop tôt dans le calendrier.** Des soldes qui s'essouffent dans le temps et donc dans la durée (une durée de 5 à 6 semaines est estimée comme trop longue). En été 2006, les soldes n'avaient duré que 4 semaines et 62 % des commerçants étaient satisfaits par cette durée.
- > Date que **63,8% des commerçants imaginaient 2 semaines après ou plus tard encore.**



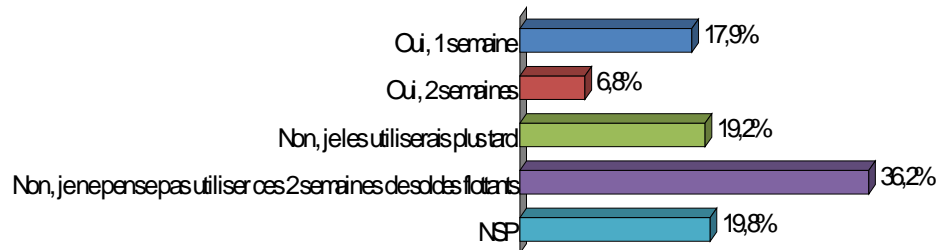
Une nouvelle loi de l'économie (LME) méconnue et jugée peu appropriée

Connaissez-vous les principales évolutions sur la réglementation des soldes issues de la LME (loi de modernisation de l'économie) pour les commerçants ?



> **La grande nouveauté de la loi, « les soldes flottants », insuffisamment connue et identifiée.** Seuls 42% des commerçants les citent comme nouvelles évolutions de la LME. Chiffre plus marqué encore pour les opérations de déstockage cités seulement par 20% d'entre eux.

Avez-vous "utilisé" des semaines de soldes flottants ?



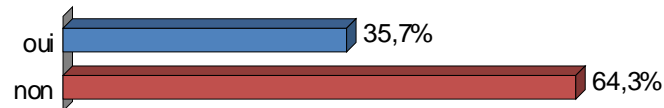
> **Un nouveau dispositif frileusement appliqué et pratiqué...**

24,7% des commerçants qui ont «utilisé» ces semaines de soldes flottants, 36,2% qui ne les utiliseront pas et 20% d'indécis.



Une nouvelle loi de l'économie (LME) méconnue et jugée peu appropriée

Avez-vous été satisfait du CA réalisé pendant ces "soldes flottants" ?

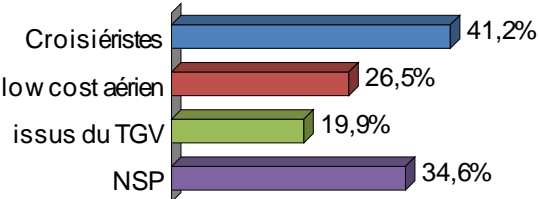
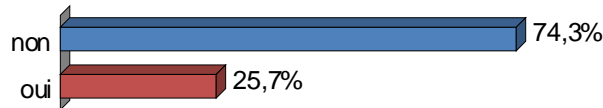


- > **Un manque de lisibilité pour le consommateur perdu parmi les promotions, soldes et rabais en tout genre, qui se ressent sur le CA des commerces pendant ces soldes flottants** (64% d'entre eux déçus par le CA réalisé).
- > **Des soldes flottants de printemps organisés entre Mars et Mai avec un pic pour le mois d'Avril.**
- > Cet hiver, chacune des enseignes a organisé sa semaine de soldes flottants individuellement. L'effet a été ressenti comme désastreux selon la Fédération des enseignes de l'habillement. Les clients sont perdus dans la succession de promotions et soldes divers. Les Fédérations (grands magasins, chaînes, grande distribution) s'interrogent désormais sur une date commune de lancement des soldes "flottants" en automne.

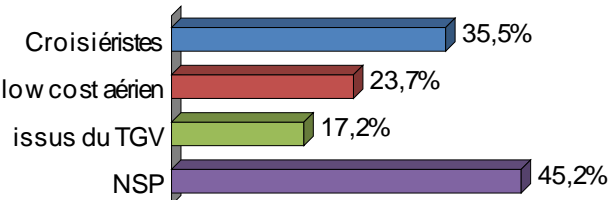
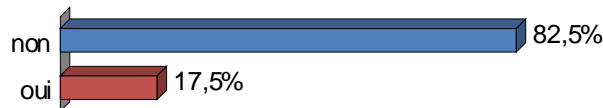


Une clientèle de touristes qui commence à être identifiée

Durant cette saison Printemps été 2009, avez-vous remarqué une clientèle de touristes ?



Durant ces soldes Été 2009, avez-vous remarqué une clientèle de touristes ?



- > 26% commerçants commencent à identifier une clientèle touristique.
- > **Des touristes mieux identifiés par les commerçants pendant la saison que sur la période de Soldes.** Le territoire Marseille Provence n'est pas marqué « terre des soldes » comme peuvent l'être Cannes ou surtout Saint-Tropez.
- > **Pendant la saison, les touristes issus des croisières sont les plus identifiés (41%).**
- > **Pendant la période des soldes, une origine des clients-touristes beaucoup plus floue (45% des commerçants ne savent pas d'où les clients proviennent).**