



Observatoire Avancé - Indicateurs mensuels Mai 2009

Vers une stabilisation de la situation économique mondiale, mais des effets locaux qui persisteront encore pendant quelques mois.

Les dernières estimations de l'INSEE annoncent une sortie de crise pour la fin 2009, ce qui n'entraînera pas une amélioration immédiate de la conjoncture mais le début d'un lent retour à la normale. Le comportement des indicateurs est le reflet de ce possible point d'inflexion : un commerce mondial qui reprend de la couleur et un marché financier qui semble, plus ou moins, stabilisé.

Au niveau local les entreprises continuent à privilégier le chômage partiel pour limiter les licenciements secs : 1,5 million d'heures ont été enregistrées sur les cinq premiers mois de l'année 2009. L'économie locale souffre des effets de la crise avec une augmentation du nombre de demandeurs d'emplois et une défaillance d'entreprises en hausse.

Le régime de l'autoentrepreneur continue quant à lui sa belle carrière, Marseille attire un nombre croissant de croisiéristes, et, globalement, les Bouches-du-Rhône s'en sortent relativement mieux que les autres départements.

Le régime de l'autoentrepreneur atteint sa vitesse de croisière

Le nouveau régime de l'autoentrepreneur connaît un franc succès : après un démarrage fulgurant, et un record en mars 2009, le dispositif semble atteindre sa vitesse de croisière.

Dans le département des Bouches-du-Rhône ce sont 3 700 personnes qui ont adhéré à ce dispositif sur les cinq premiers mois de l'année 2009 (40% des nouvelles créations d'entreprises dans le département).

La création d'entreprise est en baisse en mai 2009, baisse à relativiser après 5 mois de croissance.

Des défaillances d'entreprises en hausse au 1er trimestre 2009

Alors que le département était relativement épargné jusqu'à présent, le nombre de défaillances d'entreprises connaît une augmentation de +19% sur les trois premiers mois de l'année (+11% au niveau national).

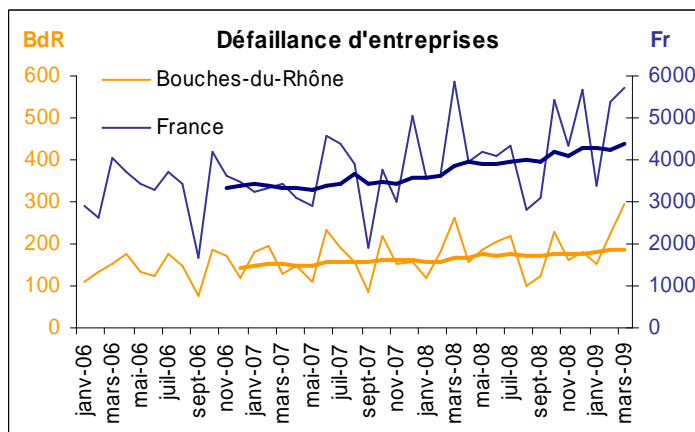
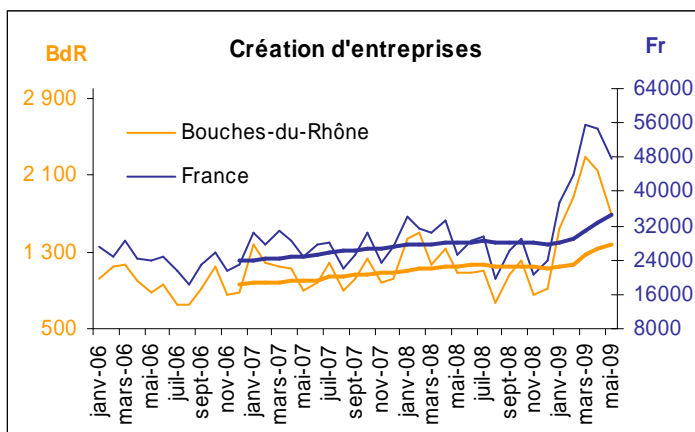
Cette fragilité des entreprises se constate également avec la hausse du recours au Plan de Sauvegarde de l'Emploi : 17 entreprises sur les cinq premiers mois de l'année, +89% sur un an.

Le recours au chômage partiel reste à un niveau élevé

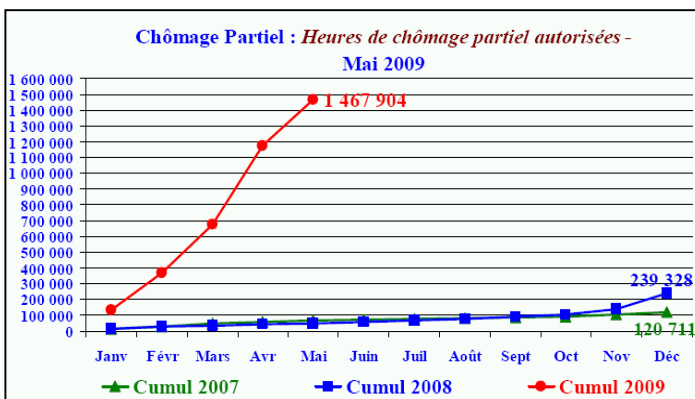
Le recours au chômage partiel se poursuit avec 1,5 million d'heures sur les 5 premiers mois de l'année, ce qui représente l'activité d'environ 2 000 salariés (ETP).

Sur un an (mai 2008/2009) le nombre d'heures de chômage partiel autorisé a connu une hausse de plus de 3 000% dans le département.

A noter qu'un nouveau dispositif d'indemnisation "activité réduite de longue durée" visant à protéger l'emploi a été mis en place en mai.



Source : INSEE



Source : DRTEFP

L'emploi intérimaire reste fortement touché, mais la tendance semble à la stabilisation.

En évolution annuelle, l'emploi intérimaire recule de -17,4% en PACA en avril 2009, mais celle-ci fait partie des régions les plus épargnées avec Languedoc-Roussillon (-17%).

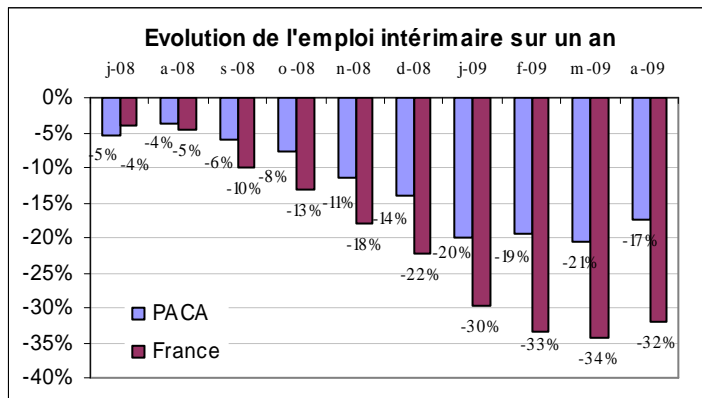
Mais la tendance semble à une stabilisation du ralentissement avec, en avril, une baisse mensuelle de -0,3% au niveau national (-2,2% en PACA)

Un marché de l'emploi déprimé par la crise

Fin avril 118 734 demandeurs d'emplois sont inscrits dans les Bouches-du-Rhône, soit 11 100 de plus qu'il y a un an (+10,3%).

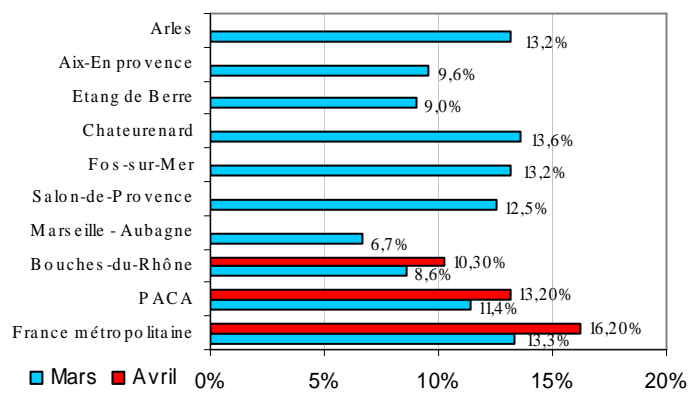
Le département reste toutefois relativement "épargné" au vu de l'évolution régionale (+13,2%) et nationale (+16,2%).

Fin mars, ce sont les zones d'emploi d'Arles et de Châteaurenard qui enregistrent les progressions les plus fortes du département du nombre de demandeurs d'emplois.



Source : Unedic,

Evolution du nombre de demandeurs d'emplois sur un an (en % au lieu de résidence)



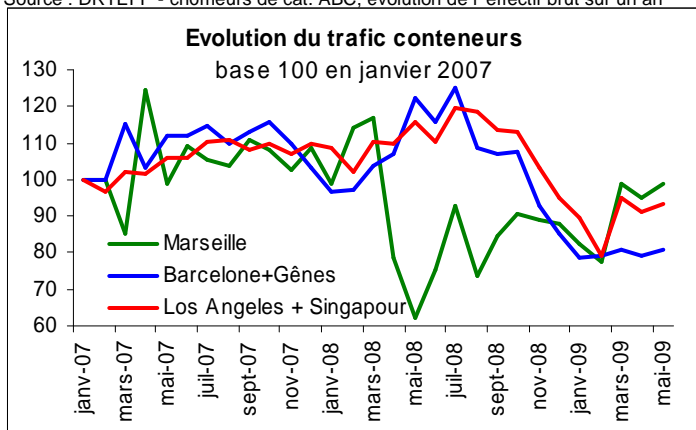
Source : DRTEFP - chômeurs de cat. ABC, évolution de l'effectif brut sur un an

Une timide reprise du commerce mondial

Le commerce mondial connaît une reprise de son activité avec une remontée des coûts de transports des matières premières.

Cette tendance de reprise des échanges est confirmée par un rebond de l'activité conteneur, le Grand Port Maritime de Marseille enregistrant en effet une augmentation de 4% entre avril et mai 2009.

Cela reste toutefois largement inférieur aux résultats de l'année passée et il est encore trop tôt pour parler d'une véritable reprise.



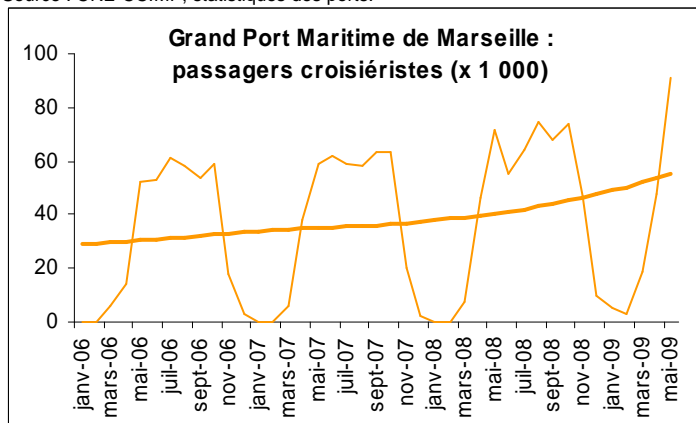
Source : CRE-CCIMP, statistiques des ports.

Marseille « tête de ligne », un objectif qui devient réalité.

Avec 91 000 croisiéristes en mai 2009, soit 25% de plus que l'année passée (+19% sur les cinq premiers mois), Marseille poursuit son développement de l'activité croisière.

Une part importante de cette croissance résulte de l'accroissement des croisiéristes escalant en tête de ligne (+54%).

A noter qu'une partie de cette croissance a pour origine le méga-paquebot MSC Fantasia (3500 passagers) qui a escalé 5 fois en mai.



Source : GPMM