

Observatoire Avancé - Indicateurs mensuels Mars 2009

Les perspectives de l'économie mondiale continuent de se dégrader comme l'indique le FMI dans sa note de fin janvier 2009 : la croissance mondiale devrait atteindre seulement +0,5% en 2009. La France de son côté devrait connaître une récession de son PIB de -1,9%. Face au séisme économique, le commerce international recule, touchant les grands ports, et les entreprises exportatrices.

Dans notre département, les entreprises, impactées par les effets de la crise économique, utilisent « l'activité partielle », limitent leur recours à l'intérim et aux CDD, puis dans le pire des cas, cessent leur activité. Toutefois, cette dégradation est beaucoup moins importante qu'au niveau national (progression environ 2 fois moins importante des défaillances d'entreprises par rapport au niveau national), notre département profitant du moindre poids de son industrie, et du rôle d'amortisseur joué par les services. Cette baisse d'activité entraîne toutefois une détérioration du marché du travail, en particulier sur l'ouest du département, plus industrialisé.

Dans ce contexte morose, les créations d'entreprises connaissent une embellie, notamment grâce au succès du régime de l'autoentrepreneur, qui montre la volonté de ces nouveaux entrepreneurs, de rebondir face à la crise. Par ailleurs, les PME locales commencent à utiliser les mesures gouvernementales, en particulier la médiation du crédit (150 dossiers éligibles au 8 février 2009 dans les Bouches-du-Rhône).

La création d'entreprise est boostée par l'autoentrepreneariat.

50 entreprises créées par jour en janvier 2009, dans le département !

Suivant la tendance nationale, janvier 2009 voit le retour des créateurs après plusieurs mois de baisse (résultant de l'attente de la mise en place du régime de l'auto-entrepreneur). Le nombre de créations enregistré en janvier 2009 est nettement supérieur à celui observé en janvier 2008 (+ 7,6%).

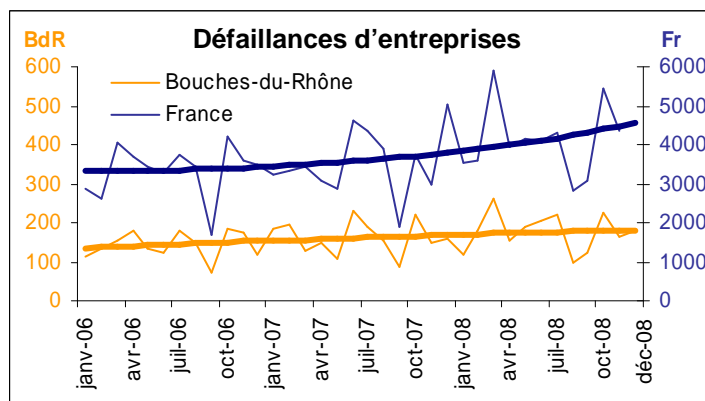
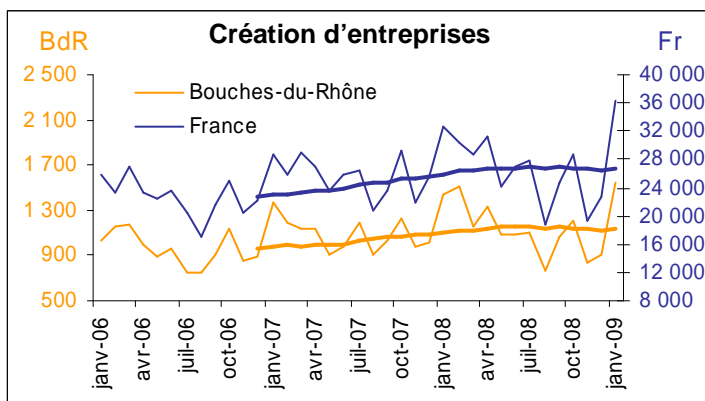
Des entreprises de plus en plus menacées, mais qui résistent mieux que sur le plan national

Les 3 derniers mois (octobre - décembre 2008) montrent une augmentation des liquidations judiciaires, au regard de la même période de 2007 (+8,5%, contre 31% au niveau national). Le département est donc pour le moment relativement épargné, en raison de sa structure productive, toutefois les secteurs du bâtiment ou du transport sont particulièrement touchés. Parmi les principales entreprises disparues, notons entre autres, Transco La Phocéenne (257 sal.), YES (Yachting Espace Services, 10 sal.), SEMEDO et SANCHEZ (Bâtiment, 27 sal.)

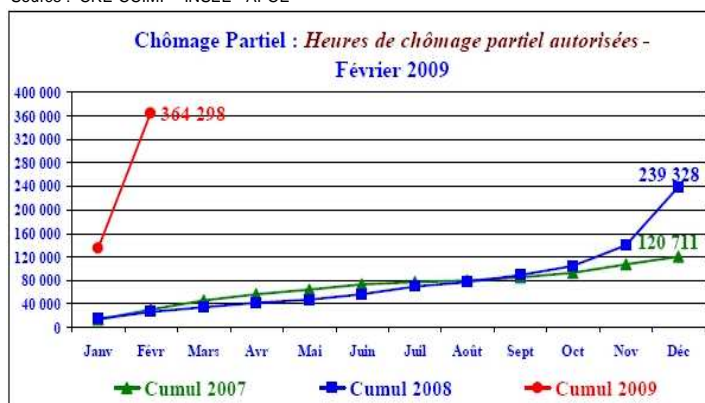
Le recours au chômage partiel, solution temporaire pour éviter les licenciements secs, poursuit sa forte progression.

364 298 heures de chômage partiel autorisées en février 2009 ce qui correspond à environ **2 600 emplois ETP menacés à court terme** (le chômage partiel étant un indicateur précurseur d'une dégradation du marché du travail)

De grandes entreprises ont eu recours à cette mesure, c'est le cas entre autre des principaux acteurs économiques de notre territoire : ArcelorMittal, ST Microelectronics, Ascometal, Naphtachimie, Asahi Thermofil...



Source : CRE-CCIMP - INSEE - APCE



Source : DRTEFP

L'intérim, 1^{er} secteur touché, avec -20% en PACA (fév. 2009)

Le passage à la nouvelle année, propice aux fins de missions, a été marqué par une nouvelle chute brutale du nombre d'intérimaires.

On note toutefois une certaine stabilisation entre janvier et février qui est peut être le signe que le secteur de l'intérim a atteint le point bas de son cycle. La question est donc de savoir si la baisse d'activité va maintenant s'étendre au reste des salariés.

7 100 chômeurs de plus en un an dans le département en janvier 2009 : une hausse de 8,7% sur un an dans les Bouches-du-Rhône moindre que les +15,4% observée au niveau national.

Fortement touchés, les salariés sous contrats précaires, connaissent une augmentation de 20,6% sur un an (chômage pour fin de mission). Ceux-ci pourraient rapidement se retrouver sous le régime du RMI/RSA en raison de faibles durées d'indemnisation).

Des contrastes apparaissent entre les zones d'emploi fortement orientées vers des services (plutôt épargnées), et des zones d'emploi à caractère industriel (ouest du département).

Cette hausse touche tout particulièrement les jeunes de moins de 25 ans : +16,5% au niveau départemental (23,6% au niveau métropolitain).

Le commerce international ne résiste pas au marasme économique

Le FMI prévoit pour 2009, une baisse de 2,8% du commerce mondial, sans précédent depuis 1982.

Les grands ports mondiaux sont fortement touchés dans leur activité, en particulier conteneurs.

Le port de Marseille n'échappe pas à cette tendance aggravée par les mouvements sociaux, (-25% en janvier 2009 par rapport à janvier 2008). Plus généralement, l'activité exportatrice du département se réduit considérablement, en particulier avec une chute des exportations des produits sidérurgiques et de la pétrochimie.

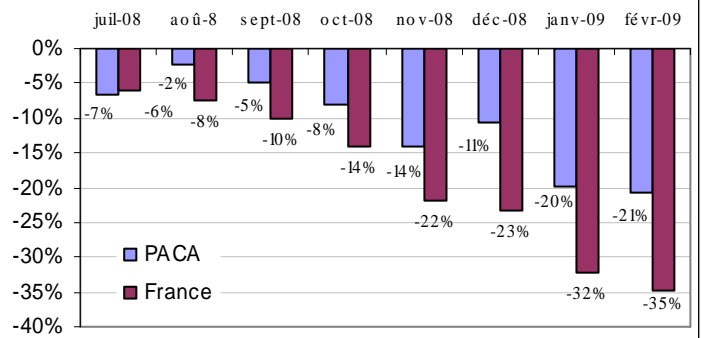
Un recul « de 1 à 4% » du trafic national en 2009 selon l'Union des aéroports français (UAF).

En 2008 l'augmentation du trafic a été tirée par le low-cost et cela aussi bien au niveau local (+13,4%) que national (+14,6%).

Sur les deux premiers mois de l'année l'aéroport Marseille Provence connaît une baisse de 7,6% du nombre de passagers, en particulier sur les liaisons parisiennes et européennes. Avec la crise les entreprises limitent les voyages en avion au profit du train, du covoiturage ou de la visioconférence.

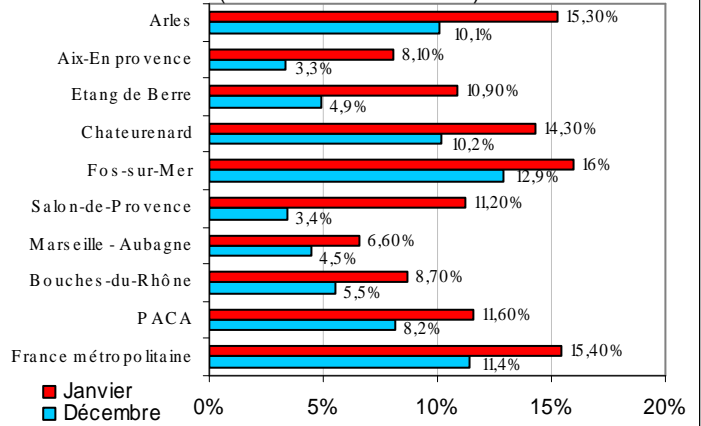
De son côté le terminal MP2 poursuit sa progression, preuve que le segment du low-cost reste une valeur refuge en ces temps de crise.

Évolution du nombre d'intérimaires en mission



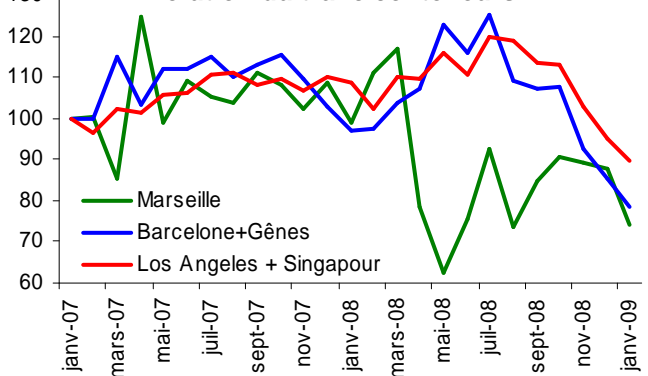
Source : CREDOC - PRISME (évolution par rapport au même mois de l'année précédente)

Évolution du nombre de chômeurs sur un an (en % au lieu de résidence)



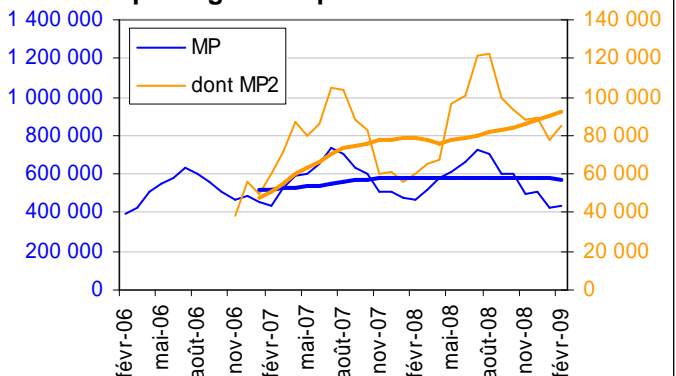
Source : DRTEFP - DEFM de car.1, évolution de l'effectif brut sur un an

Évolution du trafic conteneurs



Source : CRE-CCIMP, statistiques des ports.

Trafic passager Aéroport Marseille Provence



Source : Aéroport Marseille Provence