



Observatoire Avancé - Indicateurs mensuels Février 2009

La situation économique mondiale devrait se dégrader sur le 1er semestre 2009 selon les prévisions des organismes internationaux (FMI, Europe, OCDE). On s'attend à un recul du Pib monde de 2,5% en 2008 à 0, 9% en 2009 selon un rapport de la Banque mondiale. En France, le Pib pourrait chuter de 1% selon le Ministère de l'Economie français sur l'année 2009, de 1, 8% selon la Commission européenne à 1,9% selon le FMI pour s'établir dans une situation la plus favorable à -1,8% sur 2009.

Au niveau local, la situation est moins dégradée qu'au plan national si l'on considère les indicateurs de création ou de défaillances d'entreprises, et ceux de la demande d'emploi.

Cependant, le btp et l'immobilier sont déjà en crise, si l'on en juge par le nombre de défaillances d'entreprises (+27% par rapport à 2007). Les grandes industries de notre département (sidérurgie et pétrochimie, microélectronique) enregistrent depuis octobre 2008 les contrecoups de la crise de l'automobile et de la contraction de la consommation et recourent massivement au chômage partiel (+98% du nombre d'heures de chômage partiel entre 2008 et 2009 sur le dernier trimestre) et à la réduction de l'intérim.

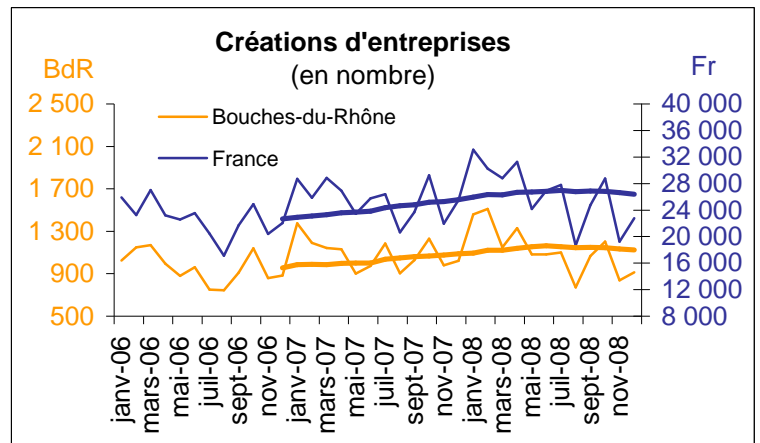
D'autres secteurs commencent à connaître des difficultés : le transport routier, impacté par la réduction des trafics mondiaux, dont le nombre de défaillances s'élève depuis début 2009. Les services aux entreprises et les services aux particuliers enregistrent depuis 2009 les premières défaillances.

Enfin, le commerce de détail, et notamment le commerce automobile et la restauration sont pour l'instant épargnés si l'on s'en tient au seul critère des défaillances d'entreprises, mais les premiers signes d'un changement de tendance commencent à apparaître. Notamment le commerce de détail doit s'adapter à des nouveaux rapports dans les délais de paiement introduits par la Loi de Modernisation de l'Economie.

Créations d'entreprises: +2,4% sur 2008, deux fois plus que la moyenne nationale (+1, 8%).

En dépit d'un ralentissement des créations depuis l'été 2008, ce sont essentiellement les secteurs du commerce de détail qui constatent l'arrivée de nouvelles entreprises.

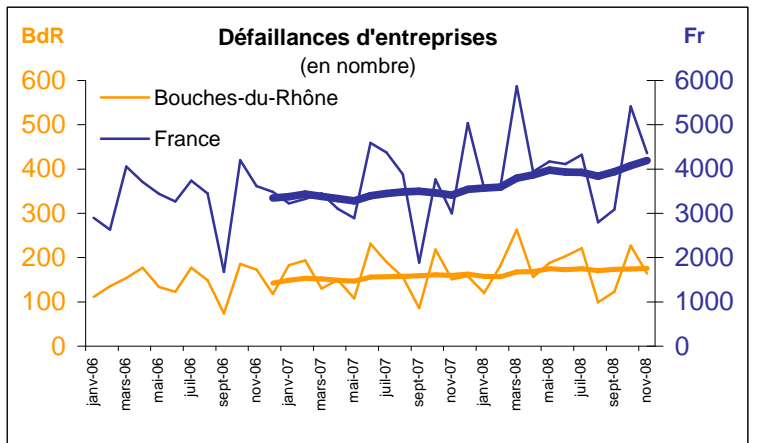
En 2009, la mise en place du nouveau régime de l'autoentrepreneur pourrait faciliter l'arrivée de "nouveaux joueurs" sur la scène économique.



Défaillances d'entreprises: 3 fois moins qu'au niveau national

+8% dans les Bouches-du-Rhône sur les 11 premiers mois 2008, contre 21% au niveau national, le département résiste.

Ce sont les secteurs du commerce de gros et du conseil en gestion des entreprises qui résistent le mieux pour le moment.



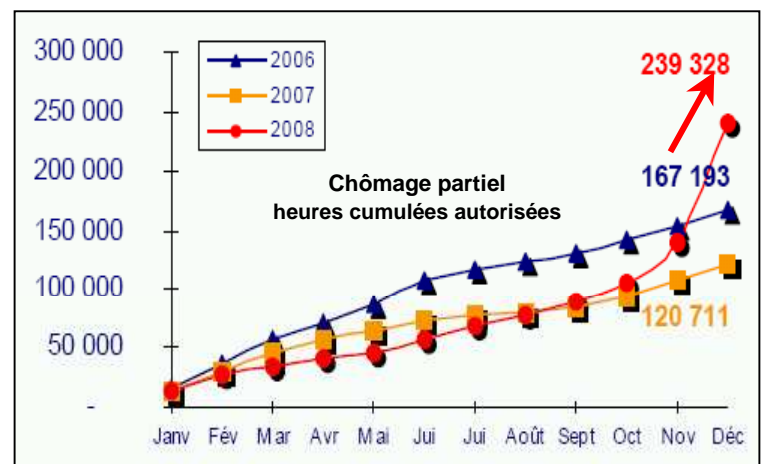
Source : CRE-CCIMP - INSEE - APCE

Forte poussée du chômage partiel fin 2008: l'industrie marque le pas

Le recours aux heures de chômage partiel s'est intensifié considérablement dans notre département depuis octobre 2008. L'industrie de la zone Fos Etang de Berre y a eu recours pour faire face aux effets du ralentissement de son activité.

Au total, ce sont 120 000 heures de travail qui ont disparu sur les trois derniers mois de 2008 par rapport à 2007, soit l'équivalent de 260 emplois temps plein.

Sa hausse traduit bien les difficultés des entreprises, qui l'envisagent comme une mesure de précaution avant des décisions de licenciement.



Source:DRTEFP

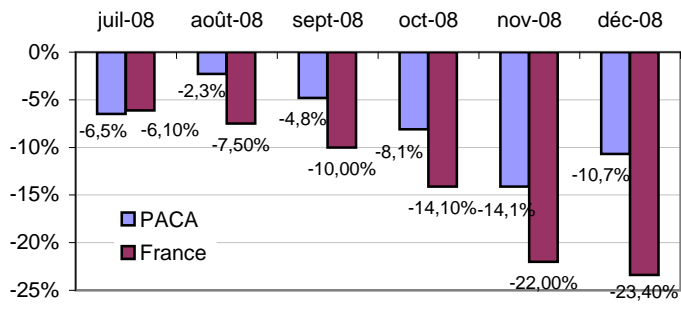
Intérim régional: une baisse deux fois moins importante qu'au plan national (- 10,7 % en PACA en décembre 2008 contre -23,4% en France)
Véritable variable d'ajustement pour l'entreprise, le volume d'intérim est un indicateur avancé de la vitalité d'un tissu économique.

En période de récession, le recours à l'intérim diminue. Au plan régional, il recule fortement dans le BTP et l'industrie. Par contre, la présence d'un secteur fortement tertiairisé explique une chute moins marquée qu'au plan national.

Demandeurs d'emploi: en hausse dans les Bouches-du-Rhône(+5,5%), mais de façon contenue par rapport à Paca (+8, 20%) ou en France(+11, 40%)

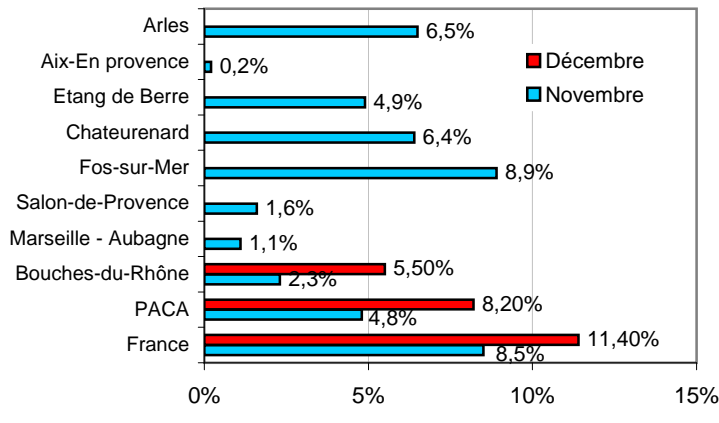
Par territoires, les progressions les plus fortes sont observées sur Fos , avec la sidérurgie et la pétrochimie, Châteaurenard et Arles alors que Aix, Salon de Provence et Marseille -Aubagne, plus tertiairisés se comportent mieux que la moyenne du département. A suivre toutefois sur la zone d'Aix l'impact des difficultés actuelles de la microélectronique dans le département.

Evolution en % du nombre d'intérimaires en mission



Source : CREDOC - PRISME (évolution par rapport au même mois de l'année précédente)

Evolution annuelle du nombre DEFEM (cat1) -DRTEFP

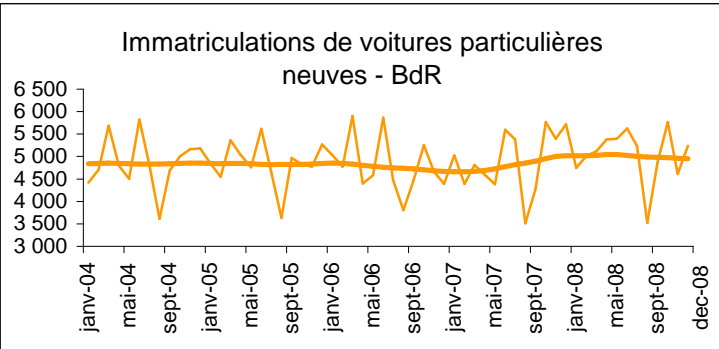
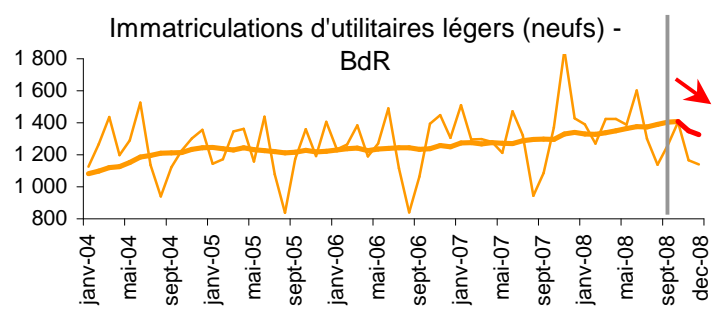


Utilitaires légers: -20%entre 2008 et 2007 (4eme trimestre), le gel de l'investissement des petites entreprises.

Cette baisse est deux fois plus importante qu'au niveau national (-11%) et traduit la crainte des entreprises en l'avenir.

Voitures neuves :-7,5% entre 2008 et 2007 (4eme trimestre), une baisse de la consommation locale du même niveau qu'au plan national (-7,8%).

En baisse, cet indicateur traduit le comportement des ménages vis-à-vis de la consommation et confirme une contraction observée par ailleurs (volumes collectés de Tva). Une inversion de tendance serait un annonciateur d'une confiance retrouvée.



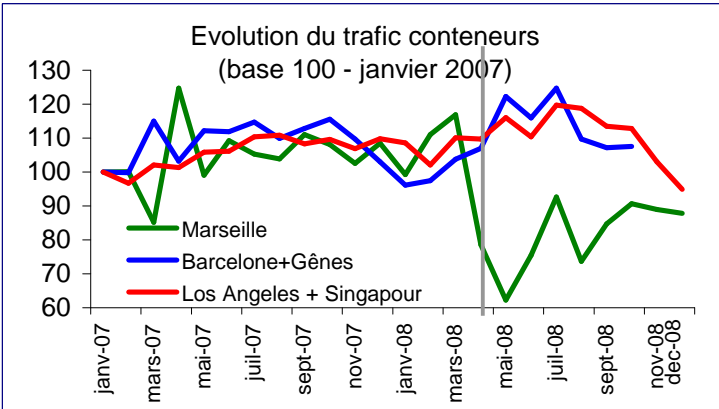
Source : Fichier central des automobiles - SOeS

Conteneurs :-16 % de trafic conteneurs entre 2008 et 2007(4eme trimestre) , les effets conjugués de la crise et de la grève d'avril 2008

Bon marqueur du dynamisme des échanges, le trafic conteneurs connaît au plan mondial une baisse importante depuis l'été 2008, constatée dans différents grands ports mondiaux: -3% pour Singapour, -10% pour Los Angeles au 4eme trimestre 2008.

Le Grand Port Maritime de Marseille décroît plus que ces grands ports. Sur 2010, la réalisation du projet Fos 2XL devrait soutenir le trafic conteneurs du GPMM.

Un retour à la croissance de cet indicateur sur Singapour par exemple traduirait une reprise de l'activité économique au plan mondial.



Source : CRE-CCIMP, statistiques des ports.