



Business à l'international

Bouches-du-Rhône
2^e Trimestre 2007

Reprise des échanges après un début d'année difficile

Import (M€)

	BdR 2T07	2T07/2T06	Rang/Fr
Total	5 239	-5%	3
Hors pdts énergétiques	2 156	-1%	14

Principaux produits (part en %)

Hydrocarbures naturels	46,8%
Produits pétroliers raffinés	11,1%
Produits de la construction auto.	3,7%
Produits de la chimie organique	3,2%
Industries alimentaires diverses	3,1%

Après un premier trimestre difficile, les échanges repartent à la hausse, sans toutefois rattraper le retard enregistré.

Au 2^e trimestre 2007, le montant global des échanges douaniers pour le département atteint 8 734 Millions d'euros, en augmentation de 11% par rapport au trimestre précédent (2,3% au niveau national).

Le retour à une activité normale sur le port entraîne une reprise des importations (5 239 M€, + 11,1%) et plus particulièrement des hydrocarbures naturels (+373 M€).

Export (M€)

	BdR 2T07	2T07/2T06	Rang/Fr
Total	3 495	+4%	5
Hors pdts énergétiques	2 806	+5%	8

Principaux produits (part en %)

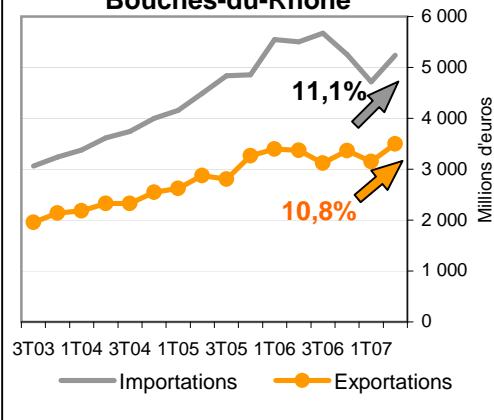
Produits pétroliers raffinés	19,4%
Produits de la chimie organique	18,5%
Produits sidérurgiques	14,3%
Construction aéronautique&spatiale	9,8%
Composants électroniques	5,0%

Avec 3 495 M€, les exportations enregistrent une augmentation de 10,9 % par rapport au 1er trimestre 2007 (+ 3,7 % sur un an) contre +1,3 % au niveau national (+1,6 % sur un an).

La croissance est tirée par les biens d'équipement (+126 M€ par rapport au 1er trimestre), et plus particulièrement par la construction aéronautique et spatiale (+82 M€).

À noter que tous les grands secteurs ont connu une évolution positive des exportations (produits pétroliers, sidérurgie, chimie, électronique,...).

Evolution des échanges Bouches-du-Rhône



Note : Evolution en % par rapport au trimestre précédent

Une consolidation des exportations vers l'Espagne

Import (M€)

	BdR 2T07	2T07/2T06	Rang/Fr
Europe	2 726	-3%	7
Afrique	1 303	-2%	1
Amérique	239	-44%	13
Asie	488	-11%	9
Proche&moyen orient	433	+30%	2
Union Européenne (25)	1 189	+5%	19
Bassin Méd. (21 pays)	1 742	-8%	2
Russie	696	+40%	1
Kazakhstan	390	+155%	1
Italie	365	+60%	2
Algérie	356	-14%	1

Export (M€)

	BdR 2T07	2T07/2T06	Rang/Fr
Europe	2 102	+3%	8
Afrique	558	+6%	1
Amérique	300	-11%	10
Asie	237	+1%	9
Proche&moyen orient	252	+17%	2
Union Européenne (25)	1 848	+3%	9
Bassin Méd. (21 pays)	1 750	+2%	1
Italie	609	-5%	2
Espagne	448	+8%	2
Allemagne	225	-1%	17
Etats-Unis d'Amérique	224	+6%	6

Aide de lecture : Au 2^e trimestre 2007, les exportations vers l'Allemagne ont représenté 225 millions d'€, en baisse de 1% par rapport au même trimestre de l'année précédente. Les Bouches-du-Rhône sont le 17^e département français pour ce flux ce trimestre.

L'Italie, qui représente 11,2% des échanges du département ce trimestre, reste le premier pays partenaire du département (1^{er} à l'export, 3^e à l'import), mais sur un an, les exportations vers ce pays sont en diminution de 5 %.

L'Espagne s'affirme comme un client de premier ordre pour les Bouches-du-Rhône, avec une croissance de +8% sur un an, de plus le département devient un fournisseur de premier choix pour ce pays (2^e rang des départements français pour les exportations ce trimestre).

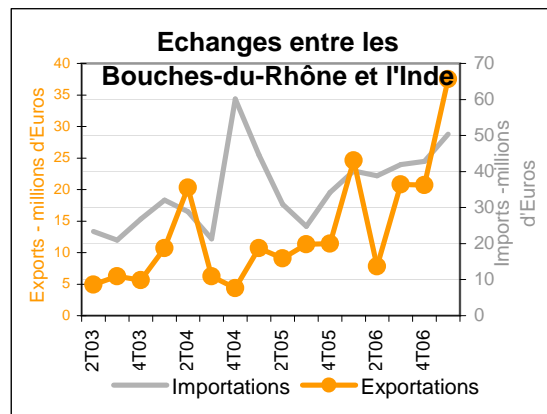
Il faut noter la bonne performance du département vers les Etats-Unis d'Amérique. Le département passe du 11^e au 6^e rang des départements exportateurs vers cette destination (+6% sur un an), meilleur rang sur les quatre dernières années.

ZOOM : L'Inde un marché vierge en pleine croissance

Avec plus de **1,1 Milliard d'habitants** (et qui devrait atteindre 2 milliards d'ici la fin du siècle), l'Inde fait déjà partie des **grandes économies de la planète**, même si elle n'est pas la plus médiatisée (**3e PIB en parité des pouvoirs d'achat** en 2006 selon la banque mondiale).

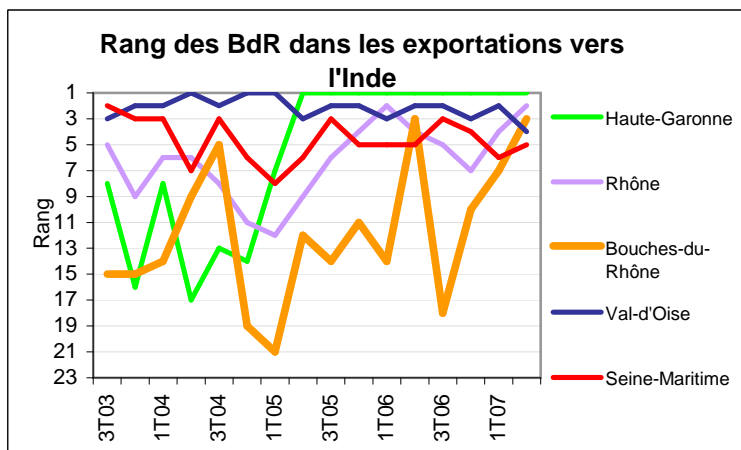
L'Inde connaît **une croissance moyenne de 7% par an** depuis 1996. Le pays a un secteur agricole important, mais peu efficace (60% des emplois, mais seulement 20% du PIB). **Le développement des services**, en particulier dans les nouvelles technologies et le service aux entreprises, est donc **le moteur de la croissance**.

L'Inde possède donc des **potentialités importantes** avec un **marché de plusieurs millions de consommateurs** ayant des **revenus en hausse**.



L'Inde **importe** principalement des **produits énergétiques**, des pierres précieuses (l'Inde est un pays friand de bijoux, 1^{ère} réserve privée d'or), **des biens d'équipement pour développer son industrie** (25 Milliards de \$ en 2005). Le pays **exporte** des pierres précieuses (l'Inde est la terre du rubis), du textile, des produits chimiques, mais surtout **des services à forte valeur ajoutée** (informatique, services aux entreprises), évalués à 17 Milliards de \$.

37,5 M€ de produits on été exportés ce trimestre vers l'Inde par le département (+52% entre le 2e trimestre 2006 et 2007), mais cela représente à peine **plus de 1% des exportations du département**. Plus globalement, les exportations **françaises vers l'Inde sont relativement faibles (de l'ordre de 1 Milliard d'Euro ce trimestre)** mais connaissent **une progression intéressante (+30% sur un an)** et rattrapent celles du Royaume-uni, malgré la faible diaspora indienne dans notre pays.



Les **Bouches-du-Rhône** sont le **3e fournisseur français** de l'Inde au 2e trimestre 2007. L'Inde pourrait devenir un partenaire relativement important dans les exportations de produits de Bouches-du-Rhône (10e pays client ce trimestre).

Sur un an, **les exportations** du département vers l'Inde **progressent plus rapidement** que la moyenne nationale, +52% entre le 2^e trimestre 2006 et 2007 (+30% niveau national).

Le 1er département exportateur ce trimestre vers l'Inde est la Haute-Garonne, suivi du Rhône et des Bouches-du-Rhône.

Données brutes CAF-FAB des biens, hors matériel militaire, en valeur,

TOP 10: Les produits à l'export et à l'import

4 derniers trimestres

Rang des produits à l'export : Bouches-du-Rhône		Rang des produits à l'import : Bouches-du-Rhône	
	M€		M€
1 - Produits pétroliers raffinés	2 719	1 - Hydrocarbures naturels	9 946
2 - Produits de la chimie organique	2 535	2 - Produits pétroliers raffinés	2 311
3 - Produits sidérurgiques et 1ere transf. de l'acier	1 773	3 - Produits de la construction automobile	702
4 - Construction aéronautique et spatiale	1 129	4 - Produits de la chimie organique	658
5 - Composants électroniques	641	5 - Produits des industries alimentaires diverses	588
6 - Produits de la culture et de l'élevage	404	6 - Construction aéronautique et spatiale	429
7 - Produits de la parachimie	278	7 - Articles d'habillement et fourrures	424
8 - Produits de la construction automobile	237	8 - Produits de la culture et de l'élevage	399
9 - Produits de la chimie minérale	234	9 - Houille, lignite et tourbe	297
10 - Métaux non ferreux	232	10 - Cuirs, articles de voyage, chaussures	292

Aide de lecture : sur un an, 641 M€ de composants électroniques ont été exportés par le département.

Données brutes CAF-FAB hors matériel militaire, en valeur.

Cumul sur année glissante : (3T2006 - 2T2007)

Sources: COMTRADE (service statistique de l'ONU)

Direction générale des douanes et droits indirects (<http://lekiosque.finances.gouv.fr>)
(Données brutes CAF-FAB des biens, hors matériel militaire, en valeur)



En savoir plus :

Centre de Ressources Economiques - Mail : cre@ccimp.com

Palais de la Bourse - B.P. 21856 - 13221 Marseille cedex 01

Site : www.ccimp.com

Pour un accompagnement à l'international :

Pôle Affaires Internationales - Tél : +33 (0)4 91 39 56 51 - Mail : anne-marie.roux@ccimp.com

- Numéro 6 -