



→ Ressources économiques

MARSEILLE PROVENCE  
CHAMBRE COMMERCE ET INDUSTRIE



# Observatoire avancé

## Les PME des BdR face à la crise

Enquête flash  
du 13 au 15 octobre 2008



## > Contexte

Depuis 2007, la croissance économique française connaît un ralentissement dû à plusieurs facteurs à savoir la baisse du pouvoir d'achat lié à l'augmentation des prix à la consommation et au gel des salaires.

A ce ralentissement économique est venu se rajouter une importante crise financière dont les prémices se sont fait sentir au 2ème trimestre 2008 impactant l'ensemble de l'économie mondiale.

Outre le coût direct de la crise financière (supérieure à 1000 milliards de dollars selon les dernières estimations), le risque sur l'économie réelle se traduit par : un risque financier, avec un resserrement des conditions de crédit pour les entreprises et les particuliers - un risque de restriction de la consommation des ménages, des entreprises et des collectivités qui anticipent une récession économique.

Dans le contexte actuel de crise, la Chambre de Commerce et d'Industrie Marseille Provence, en lien avec les acteurs économiques et institutionnels des Bouches-du-Rhône souhaite créer un observatoire avancé des PME. Cet observatoire s'intègre dans un plan d'action global : la mise en place d'une hot line « Allo CCI », la création d'un observatoire avancé, et enfin la création de prestations adaptées spécifiquement aux PME.

Cet observatoire avancé fera l'état également des points forts de notre économie locale sur lesquels les PME peuvent capitaliser.



## > L'observatoire avancé pour mesurer et agir

L'observatoire avancé mis en place permet une information régulière sur les effets de la crise en local pour établir des préconisations d'actions.

La création de cet observatoire a pour principal objectif de :

- **anticiper les problèmes et les fragilités à venir** par grands secteurs économiques et/ou par territoires ;

*Mise en place d'un réseau d'experts et de capteurs avancés permettant de rendre compte de l'opinion, et de la santé de secteurs spécifiques de l'économie régionale, mais également de la vitalité des territoires de Marseille Provence (Marseille, Aix-en-Provence, Martigues, Salon de Provence, Aubagne).*

- **affiner la perception des entreprises et de leurs problématiques ;**

*Projection d'indicateurs pertinents permettant de mesurer les grandes évolutions économiques sur la base de 3 types d'indicateurs : de cadrage, prospectifs et d'impact.*

- **disposer de capteurs de conjoncture efficaces et réactifs ;**

*Mise en place d'un dispositif **d'enquêtes flash** terrain pour dresser un tableau régulier de la santé et du moral des entreprises des Bouches du Rhône sur la base d'un panel.*

- **évaluer l'impact de la crise sur des investissements privés/publics, leviers de croissance pour les entreprises.**

*Mise en place d'un suivi des grands projets d'investissements locaux publics et privés susceptibles de présenter un risque lié à la santé financière des maîtres d'œuvres / d'ouvrages. Analyse des mesures d'état sur les PME en France et en particulier dans les Bouches-du-Rhône. Surveillance des*

- **préconiser des actions, des orientations à destinations des PME locales**

*Proposition de pistes permettant d'élaborer des actions opérationnelles en fonctions de multiples critères.*



# SYNTHESE DE L'ENQUETE FLASH

## du 13 au 15 octobre 2008

- > Avant la crise financière, l'économie des Bouches-du-Rhône connaît un ralentissement pour 40 % des entreprises interrogées.
- > 39 % des entreprises des Bouches-du-Rhône déclarent ressentir d'ores et déjà les premiers effets de la crise financière. Cette opinion est exprimée majoritairement (65%) par des entreprises qui ont connu un ralentissement de leur activité entre le 1er semestre 2008 et 1er semestre 2007.
- > Toutefois, il n'y a pas d'effet notable en matière de ressources humaines, de relations avec les banques, de niveau de stock, de recours à l'intérim, de volume de sous-traitance ou d'ouverture à l'international. Seuls les projets d'investissement semblent suspendus.
- > A court terme, c'est la gestion de trésorerie et le maintien du niveau d'activités qui préoccupe les entreprises. Celles qui ont une activité en développement sont concernées également par le recouvrement des créances et le financement d'un projet d'investissement.
- > Indépendamment de critères de taille, de secteurs d'activités (Commerce /Industrie/ Services) et de localisation géographique, c'est le critère de dynamique économique (évolution du chiffre d'affaires du 1er semestre 2008 par rapport au 1er semestre 2007) qui distingue le comportement des PME face à la crise. Les entreprises qui connaissent déjà un ralentissement économique ressentent à 65 % les effets de la crise financière.
- > 10 % des entreprises considèrent que la crise peut avoir des effets positifs sur l'économie.



## → Méthodologie

### > L'enquête a été réalisée du 13 au 15 octobre 2008 : 800 entreprises sondées

Elle comprend une vague d'enquête téléphonique sur la base d'un fichier de plus de 14 039 numéros de téléphone . 400 réponses

Elle comprend une vague d'enquête web sur la base d'un fichier de 8 979 mails. 400 réponses

Cette enquête constitue le point 0 de l'observatoire avancé des effets de la crise sur les PME. Relancée trimestriellement, elle doit nous permettre de mesurer les évolutions constatées dans le tissu économique des BdR.

### > L'échantillon est représentatif du tissu économique local

Échantillon redressé pour une représentativité en terme de taille d'entreprise, de territoire économique de la CCIMP et de secteur d'activités présents dans le département des BdR.

Source: Fichier consulaire CCIMP au 15/09/2008

Taille de l'établissement	
Moins de 10 salariés	91,7%
Entre 10 et 49 salariés	6,9%
Plus de 50 salariés	1,4%

Territoire économique	
MARSEILLE	48,5%
AIX	25,5%
AUBAGNE	10,5%
MARTIGUES	10,2%
SALON	5,2%



# → Les entreprises du département ressentent-elles les effets de la crise? (1/2)

Par rapport au 1er semestre 2007, comment décririez vous l'activité de votre entreprise au 1er semestre de cette année ?

	Nb	% cit.
Elle est en baisse	319	40,5%
Elle est stable	313	39,8%
Elle en hausse	155	19,7%
<b>Total</b>	<b>786</b>	<b>100,0%</b>

Avant la crise financière du deuxième semestre 2008 le climat des affaires est ralenti dans les Bouches-du-Rhône pour 40 % des entreprises du département qui connaissent une baisse de leur activité entre le premier semestre 2007 et le premier semestre 2008.

> L'activité la plus impactée par une **baisse d'activité** entre le premier semestre 2007 et le premier semestre 2008 est le secteur de l'**immobilier**.

> Cela se traduit pour 45 % des entreprises par un chiffre d'affaires inférieur à leurs prévisions.

> Ces résultats sont indépendants de la taille de l'entreprise. Toutefois, les grandes entreprises, compte-tenu de leur effet d'entraînement sur l'économie locale sont une cible à surveiller .

Par rapport à vos prévisions, comment se situe votre chiffre d'affaires ?

	Nb	% cit.
Il est inférieur	345	44,6%
Il est égal	280	36,2%
Il est supérieur	148	19,2%
<b>Total</b>	<b>773</b>	<b>100,0%</b>

## Les indicateurs à suivre :

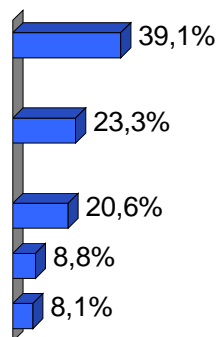
> Les grandes entreprises et leur effet d'entraînement sur l'économie locale



# → Les entreprises du département ressentent-elles les effets de la crise? (2/2)

**Nous nous intéressons maintenant aux effets de la crise financière. Quand pensez vous en ressentir l'impact le plus fort sur votre activité ?**

	Nb	% cit.
Je ressens déjà les 1ers effets de la crise financière	352	39,1%
Je ne pense pas ressentir les effets de la crise financière	210	23,3%
Dans 3 mois	185	20,6%
Dans 6 mois	79	8,8%
Plus tard	73	8,1%
<b>Total</b>	<b>899</b>	<b>100,0%</b>



*Total > 800 car plusieurs réponses possibles*

### Les indicateurs à suivre :

- > Entreprises pensant ressentir les effets de la crise à 3 mois
- > Entreprises dont le CA au 1er semestre est stable / l'an dernier

**> 39% des entreprises déclarent ressentir les premiers effets de la crise financière.**

Parmi celles-ci, 65% d'entre elles déclarent un CA du 1er semestre 2008 inférieur à celui du 1er semestre 2007.

25% d'entre elles déclarent un CA stable.  
9,7% déclarent un CA en hausse

**> 29,4% des entreprises pensent ressentir les effets de la crise financière dans 3 ou 6 mois.** Elles sont majoritairement des entreprises dont le CA est stable.

**> Les entreprises qui ne pensent pas ressentir les effets de la crise sont, pour l'essentiel, des entreprises qui connaissent une croissance de leur CA.** 43% des entreprises en progression de CA ne pensent pas ressentir les effets de la crise.

**> 10% des entreprises du département trouvent des effets bénéfiques à la crise.** Elles jugent qu'elle a une fonction d'assainissement du marché.



# → La crise a-t-elle un effet immédiat sur l'emploi ?

En matière d'emploi, avez-vous l'intention de :

	Nb	% cit.
Maintenir mes effectifs	581	66,9%
Embaucher	165	19,0%
Licencier dans les 3 mois	41	4,8%
Licencier ce mois-ci	34	3,9%
Mettre une partie de mes effectifs au chômage technique	31	3,6%
Licencier dans les 6 mois	17	1,9%
<b>Total</b>	<b>868</b>	<b>100,0%</b>

*Total > 800 car plusieurs réponses possibles*

### Les indicateurs à suivre :

- > Déclarations unique d'embauche
- > Demandeurs d'emplois en fin de mois

> **67% des entreprises prévoient de maintenir leurs effectifs à court terme et 19% des entreprises comptent embaucher.**

Ces intentions sont confirmées par le marché de l'emploi dans les BDR qui connaît déjà sur le 2ème trimestre 2008 une baisse des recrutements (moitié moins de déclarations uniques d'embauche sur le premier semestre 2008 par rapport au premier semestre 2007).

> Parmi les entreprises dont **l'activité est en baisse** entre le premier semestre 2007 et le premier semestre 2008, 8% comptent licencier ce mois ci et 7% comptent mettre du personnel en chômage technique.

> Parmi les entreprises dont **l'activité est stable ou en hausse** entre le premier semestre 2007 et le premier semestre 2008, 38% comptent embaucher



# → La crise a-t-elle un effet sur les relations entre les entreprises et les banques ?

Ressentez-vous dans les relations avec votre banque les effets de la crise financière ?

	Nb	% cit.
Non	435	55,6%
Oui	348	44,4%
<b>Total</b>	<b>782</b>	<b>100,0%</b>

> **55,6% des entreprises ne ressentent pas les effets de la crise dans leurs relations avec les banques.**

Ce sont les entreprises qui connaissent une baisse de leur activité entre le premier semestre 2007 et le premier semestre 2008 qui ressentent davantage les effets de la crise dans les relations avec leur banque.

**63,4%** des entreprises dont l'**activité est stable ou en hausse** entre le premier semestre 2007 et le premier semestre 2008 **déclarent ne pas ressentir** les effets de la crise dans leur relations avec les banques.

A l'inverse, **42,1%** des entreprises dont l'**activité est en baisse** entre le premier semestre 2007 et le premier semestre 2008 **déclarent ressentir** les effets de la crise dans leur relations avec les banques.

## Les indicateurs à suivre :

- > Indicateur de confiance interbancaire
- > taux d'intérêt (Euribor)



P10



# Quelles sont les prévisions d'activité des entreprises (1/4) ?

Par rapport à vos prévisions, comment se situent vos stocks ?

	Nb	% cit.
Je n'ai pas de stock	402	51,7%
Ils sont égaux	214	27,6%
Ils sont inférieurs	88	11,3%
Ils sont supérieurs	73	9,4%
<b>Total</b>	<b>777</b>	<b>100,0%</b>

Par rapport à vos prévisions, comment se situe votre volume d'interim ?

	Nb	% cit.
Je n'ai pas recours à l'interim	644	82,1%
Il est inférieur	66	8,4%
Il est égal	52	6,7%
Il est supérieur	23	2,9%
<b>Total</b>	<b>785</b>	<b>100,0%</b>

> **Un niveau de stock relativement stable.**

Parmi les entreprises qui ont des stocks, **57%** déclarent avoir **un niveau de stock conforme à leurs prévisions**. Pour 23% d'entre elles le volume des stock est inférieur aux prévisions.

Pour **19%** le **volume de stock est supérieur**.

> **Un maintien du recours à l'interim**

Le volume d'interim est inférieur aux prévisions pour 47% des entreprises ayant habituellement recours à l'interim.

Le volume d'interim est supérieur aux prévisions pour 16% des entreprises et stable pour 37% d'entre elles.

Les entreprises dont l'activité est en baisse entre le premier semestre 2007 et le premier semestre 2008 diminuent le recours à l'interim.

**Les indicateurs à suivre :**

> Évolution emploi interim



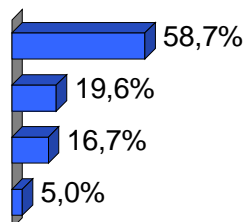
P11



# Quelles sont les prévisions d'activité des entreprises (2/4) ?

Par rapport à vos prévisions, comment se situe votre volume de sous-traitance ?

	Nb	% cit.
Je n'ai pas recours à la sous-traitance	462	58,7%
Il est égal	154	19,6%
Il est inférieur	131	16,7%
Il est supérieur	39	5,0%
<b>Total</b>	<b>786</b>	<b>100,0%</b>



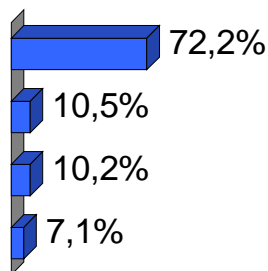
## > Maintien du volume de sous-traitance

60% des entreprises ont recours à la sous-traitance pour des volumes égaux ou supérieurs à leurs prévisions .

40% des entreprises commandent un volume de sous-traitance inférieur à ce qu'elles avaient prévu.

Par rapport à vos prévisions et si vous exportez, comment se situe votre chiffre d'affaires à l'international ?

	Nb	% cit.
Je n'exporte pas	530	72,2%
Il est égal	77	10,5%
Il est inférieur	75	10,2%
Il est supérieur	52	7,1%
<b>Total</b>	<b>735</b>	<b>100,0%</b>



## > Maintien du CA prévisionnel à l'export

Parmi les entreprises exportatrices, le chiffre d'affaires à l'international est conforme aux prévisions dans 37 % des cas.

Le chiffre d'affaires est d'un niveau inférieur aux prévisions pour 37% des entreprises et il est supérieur aux prévisions pour plus de 25% des entreprises exportatrices du département.



P12



# Quelles sont les prévisions d'activité des entreprises (3/4) ?

Avez-vous d'ores et déjà suspendu certains de vos projets de Recherche & Développement ou avez-vous l'intention de le faire ?

	Nb	% cit.
Je ne fais pas de R&D	620	79,9%
Non	91	11,8%
Oui	64	8,3%
Total	776	100,0%

> 6 projets de R&D sur 10 sont maintenus.

Parmi les entreprises dont **l'activité est en baisse** entre le premier semestre 2007 et le premier semestre 2008, 2 projets de R&D sur 3 sont reportés

> 6 entreprises sur 10 ont déjà suspendu des projets d'investissement ou ont l'intention de le faire.

Ces décisions de suspension d'investissement s'expliquent par une anticipation à la baisse de l'activité économique de la part des entreprises.

Parmi les entreprises dont **l'activité est en baisse** entre le premier semestre 2007 et le premier semestre 2008, 75% suspendent leurs projets d'investissement.

Avez vous d'ores et déjà suspendu certains de vos projets d'investissement ou avez vous l'intention de le faire ?

	Nb	% cit.
Oui	213	58,0%
Non	154	42,0%
Total	367	100,0%

## Les indicateurs à suivre :

> indicateur de climat des affaires

> demande de délais de paiements supplémentaires



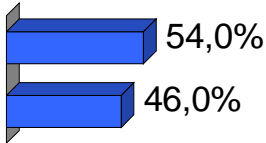
P13



## Quelles sont les prévisions d'activité des entreprises (4/4) ?

Ces derniers mois, avez-vous enregistré des reports de commande de la part de vos clients ?

	Nb	% cit.
Non	415	54,0%
Oui	354	46,0%
<b>Total</b>	<b>769</b>	<b>100,0%</b>



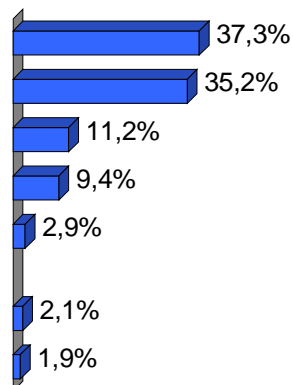
> 54% des entreprises n'ont pas enregistré des reports de commande au cours des derniers mois



# → Quelles préoccupations à court terme ?

A court terme, quelles sont vos 2 principales préoccupations liées à la crise ?

	Nb	% cit.
Gérer ma trésorerie	546	37,3%
Maintenir mon niveau d'activité	516	35,2%
Recouvrer mes créances	163	11,2%
Financer un projet d'investissement	138	9,4%
Re-échelonner mes dettes sociales et fiscales	42	2,9%
Obtenir une caution bancaire	31	2,1%
Autre	28	1,9%
<b>Total</b>	<b>1 464</b>	<b>100,0%</b>



> Pour les entreprises dont l'activité est stable ou en baisse, 2 préoccupations très marquées.

- la gestion de la trésorerie
- le maintien de l'activité

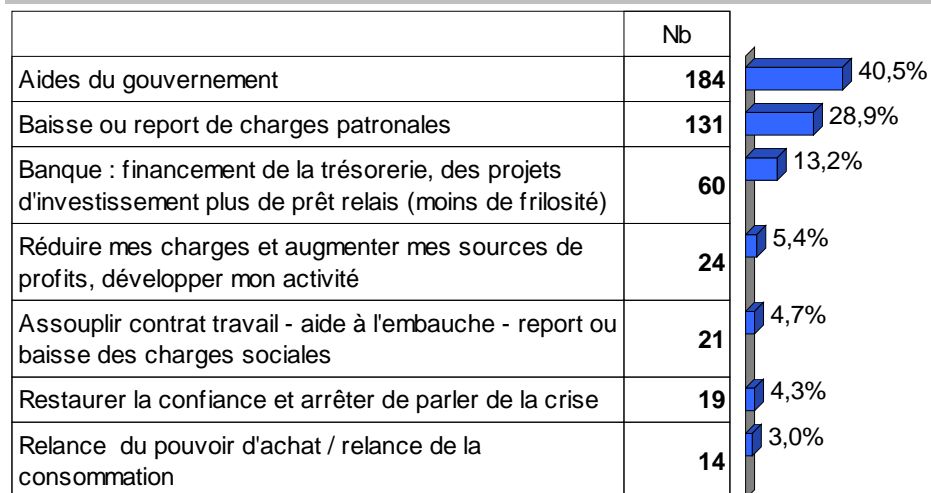
> Pour les entreprises dont l'activité est en hausse, constat d'un faisceau de préoccupations plus large : outre la gestion de la trésorerie ou le maintien de l'activité, ces entreprises sont également concernées par le recouvrement des créances ou encore le financement d'un projet d'investissement.

	activité en hausse	activité en baisse	activité stable	Total
Gérer ma trésorerie	26,3%	41,4%	38,5%	37,2%
Maintenir mon niveau d'activité	27,6%	36,2%	37,7%	35,1%
Recouvrer mes créances	17,6%	10,6%	8,8%	11,2%
Financer un projet d'investissement	19,3%	3,6%	10,6%	9,5%
Re-échelonner mes dettes sociales et fiscales	1,1%	4,9%	1,7%	2,9%
Obtenir une caution bancaire	5,2%	2,0%	0,7%	2,1%
Autre	2,9%	1,5%	2,0%	1,9%
<b>Total</b>	<b>100,0%</b>	<b>100,0%</b>	<b>100,0%</b>	<b>100,0%</b>



# → Quelles sont les mesures souhaitées par les entreprises ?

Quelles mesures prioritaires pourraient m'aider à faire face à la crise ?



## 3 principales attentes :

- > Des aides gouvernementales
  - > Une baisse ou diminution des charges : fiscales, sociales, taxes, ...pour donner de l'oxygène à la trésorerie
  - > Des banques moins frileuses qui interviennent dans le financement de la trésorerie, des projets d'investissements et qui octroient des prêts relais plus facilement
- > Pour les entreprises dont l'activité est en baisse l'attente et le soutien de la part des banques est plus marqué.**



## → Deux types d'entreprises face à la crise

**> Indépendamment de leur taille, de leur secteur d'activité (à l'exception de l'immobilier), et de leur localisation géographique, c'est le critère de dynamique économique (évolution du chiffre d'affaires entre le 1er semestre 2008 et le 1er semestre 2007) qui permet de différencier 2 types d'entreprises face à la crise.**

**> Des entreprises qui ressentent déjà le ralentissement économique et qui « réduisent la voilure » par diminution des charges externes et plus ponctuellement en procédant à des licenciements (40,5% des entreprises).**

> Ces entreprises connaissent une baisse de leur activité entre le premier semestre 2007 et le premier semestre 2008

> le secteur de l'immobilier apparaît le plus touché.

> 65% d'entre elles ressentent déjà les 1ers effets de la crise

> 78% n'atteignent pas leurs CA prévisionnels

> Celles qui ont traditionnellement recours à la sous traitance la restreignent

> Celles qui ont recours à l'intérim, diminuent leurs volumes d'interim

> 75% suspendent leurs projets d'investissement ou comptent le faire

> Parmi celles qui font de la R&D, 2 entreprises sur 3 reportent leurs projets.

> 8% d'entre elles comptent licencier ce mois ci et 7% comptent mettre du personnel en chômage technique.

**> Des entreprises qui se portent bien et dont les préoccupations sont liées au développement de leur activité (financement d'un investissement) et en aucun cas spécifiques à la situation de crise (59,5% des entreprises).**

> Ces entreprises ont un niveau d'activité stable ou en hausse entre le premier semestre 2007 et le premier semestre 2008

> 43% des entreprises en progression de CA ne pensent pas ressentir les effets de la crise.

> 88% d'entre elles dépassent leurs prévisions de CA

> 66% d'entre elles maintiennent leurs projets

d'investissement

> 63% des entreprises dont l'activité est en hausse entre le premier semestre 2007 et le premier semestre 2008

déclarent ne pas ressentir les effets de la crise dans leur relations avec les banques

> 38% d'entre elles comptent embaucher.



## Observatoire avancé

### Les PME des BdR face à la crise

### Prochaine enquête flash janvier 2009

Le Centre de Ressources Économiques de la CCIMP remercie les 800 entreprises qui ont répondu à cette enquête.